



ИНВЕСТИЦИОННЫЙ ПАСПОРТ

**МУНИЦИПАЛЬНОГО ОБРАЗОВАНИЯ
ХАБАРСКИЙ РАЙОН
АЛТАЙСКОГО КРАЯ**

2018 год

Содержание

- 1. Общие сведения**
 - 1.1 Общая характеристика муниципального образования Хабаровский район**
 - 1.2 Демография**
 - 1.3 Уровень жизни населения**
- 2. Экономика муниципального образования (структура экономики в разрезе предприятий)**
 - 2.1 Промышленность**
 - 2.2 Сельское хозяйство**
 - 2.3 Малое предпринимательство**
 - 2.4 Муниципальные финансы**
 - 2.5 Муниципальное имущество и земли**
 - 2.6 Потребительский рынок товаров и услуг**
 - 2.7 Строительство**
- 3. Инфраструктура (дороги, ЖКХ, транспорт, связь)**
 - 3.1 Жилищно-коммунальное хозяйство**
 - 3.2 Благоустройство и озеленение территории, вывоз мусора и бытовых отходов**
 - 3.3 Содержание и строительство муниципальных автомобильных дорог**
 - 3.4 Транспорт, связь и дорожное хозяйство**
- 4. Социальная сфера**
 - 4. 1 Здравоохранение**
 - 4. 2 Образование**
 - 4. 3 Культура**
 - 4. 4 Физическая культура и спорт**
 - 4. 5 Социальная защита населения**
- 5. Анализ инвестиционной привлекательности (точки роста, узкие места, возможности угрозы и развития МО; swot-анализ).**
 - 5. 1 SWOT-Анализ муниципального образования**
 - 5. 2 Основные направления инвестирования**
- 6. Инвестиционный бюллетень (предложения по аренде производственных площадей, предприятия и объекты на продажу, земельные участки, земля для целевого использования, инвестиционные проекты, инвестиционные предложения)**
- Приложение 1. Инвестиционное законодательство**
- Приложение 2. Список контактных лиц**
- Приложение 3. Типовой проект Инвестиционного соглашения по реализации инвестиционного проекта на территории Хабаровского района**
- Приложение 4. Принципиальная схема реализации инвестиционного проекта**
- Приложение 5. Сырьевые ресурсы**

1. Общие сведения

1. Общая характеристика муниципального образования Хабаровский район

Хабарский район образован в 1924 году. Расположен в северо-западной части Алтайского края, граничит с Панкрушихинским, Немецким национальным, Бурлинским, Славгородским, Суетским районами Алтайского края и Новосибирской областью.

р.Бурла с.Хабары



Хабарский район расположен на аккумулятивной равнине на западном склоне Приобского плато. Характерной чертой. По территории района протекают реки Бурла и Курья, имеется более 20-ти озер. Общая площадь древесно-кустарниковой

растительности составляет 19,9 тыс.га.

Площадь района занимает 2803,5 кв.км. Административный центр – с. Хабары, расположен в 360 км. к северо-западу от г.Барнаула. Основано село в 1743 году. До ближайшей железнодорожной станции Хабары (село Коротояк) – 25 км. Протяженность дорог на территории района составляет 331,6 км.

Основное направление экономики - сельское хозяйство: производство зерна, подсолнечника, молока, развито свиноводство. В районе осуществляют хозяйственную деятельность 4 сельхозпредприятия, объединенные в холдинг АПК «Грана-Хабары», ООО «Строитель-Агро» и 51 крестьянских (фермерских) хозяйства. Лесхоз, ДРСУ, 3 хлебопекарни. Посевная площадь составляет 112,3 тыс. га.

В структуре посевных площадей 60,6 % занимают зерновые, 20 % - подсолнечник.

Производство промышленной продукции в основном размещено в АО «Коротоякский элеватор» который является крупнейшим агропромышленным комплексом Хабарского района, они производят продукты питания: крупы, муку, хлеб, хлебобулочные, макаронные, колбасные и кондитерские изделия. Район также производит зерно и продукты животноводства. Промышленным производством занимаются 22 субъекта малого бизнеса, которые производят кирпич, газобетон, тротуарную плитку, мебель и печи.

Район обладает достаточными возможностями развития экономики – природоресурсным, трудовым, производственным потенциалом.

1.2. Демография

В Хабаровском районе проживает 14835 тыс. человек, что составляет 0,6% от всего населения Алтайского края. Основной состав населения: русские – 91,6%, украинцы – 3,4%, немцы – 2,8%, казахи – 0,6% и прочие национальности 1,6%. За последние 7 лет численность населения заметно уменьшилась, за 2010 – 2016 годы на 3876 человек в связи со снижением миграционного прироста и увеличением естественной убыли численности населения. К началу 2017 года численность населения района составила 14835 человека против 18 711 человек в 2010 году.

Показатели	Ед. измер.	2010	2011	2012	2013	2014	2015	2016	2017	2018
Численность постоянного населения (на начало года) – всего	человек	18711	16365	15737	15579	15426	14982	14835	14508	14280
в том числе:										
- моложе трудоспособного возраста	человек	3389	3138	3014	2960	3175	3146	3088	3020	2983
- в трудоспособном возрасте	человек	11280	11280	9603	9503	8079	7790	7392	7135	6881
- старше трудоспособного возраста	человек	4042	3918	3120	3116	4172	4046	4355	4466	4532
Численность мужского населения	человек	8954	7795	7458	7323	7251	7042	6928	6903	6818
Численность женского населения	человек	9757	8636	8279	8256	8175	7940	7693	7536	7587
Число родившихся	человек	228	212	234	214	214	191	183	164	144
Число умерших	человек	306	253	225	264	224	235	16,6	235	209

За период 2017-2018 годы – наблюдается спад рождаемости.

Одной из наиболее острых проблем является высокая смертность населения. В 2010 году наблюдается увеличение смертности населения. В 2016 году число умерших сократилось по сравнению с 2015 годом на 16 человек. Но количество умерших превышает количество рожденных в 1,3 раза. Основная причина высокой смертности связана с устойчивой тенденцией роста заболеваемости. Большая часть населения ведет нездоровый образ жизни: неправильное питание, потребление плохой воды, массовое пренебрежение

физической культурой, качество предоставляемых в районе медицинских услуг, пьянство и алкоголизм, курение, наркотики и прочее.

Численность населения трудоспособного возраста составляет (51,0% от общей численности населения района), но беспокоит снижение численности населения в возрасте моложе трудоспособного. Данная тенденция связана с тем, что данные категории населения уезжают из района.

Выводы:

1. Современная демографическая ситуация характеризуется естественной убылью населения.
2. Рождающееся поколение не восполняет поколения своих родителей, происходит интенсивный процесс старения населения, уменьшается численность детей.
3. Обострение демографической ситуации также связано с ростом преждевременной смертности и падением средней продолжительности жизни.
4. Естественная убыль населения в районе не компенсируется миграционным приростом.

1. 3. Уровень жизни населения

Численность экономически активного населения района в 2018 году составила 5440 человек (35,6% от общей численности населения или 73,8% от трудоспособного).

Рынок труда

Показатели	2010г	2011г	2012г	2013г	2014г	2015г	2016г	2017г	2018г
Численность занятых в экономике	5377	5415	7945	5450	7309	5455	5460	5448	5440
в т.ч. по отраслям:									
-промышленность	576	438	481	412	-	-	901		
-сельское хозяйство	2015	2280	2282	3144	1585	1695	1700	1733	1758
-связь	87	88	66	64	161	145	146	20	20
-торговля и общественное питание	567	577	580	740	1532	1385	1385		
-здравоохранение, образование, культура	1093	1096	1092	1090	934	889	889	795	774
Численность безработных – всего	3530	3050	600	450	-	417	735	373	342
в т.ч. официально зарегистрированных	530	460	420	350	362	356	350	373	342
Уровень безработицы в % к трудоспособному населению	4,6	4,1	4,8	4,0	4,4	5,3	4,7	5,05	4,79

Всего обратилось за помощью в трудоустройстве в 2018 году 1150 человек, при содействии ЦЗН трудоустроено 1021 человека или 90,3% от числа обратившихся, из них инвалидов - 29 человек. Направленные на общественные работы -125 человек, испытывающие трудности - 16 человек, несовершеннолетние граждане в возрасте от 14-18 лет- 80 человек, направлено на профессиональное обучение 76 человек, получили услуги по профориентации 844 человека.

Среднемесячная заработная плата

Показатели	Ед. изм.	2010	2011	2012	2013	2014	2015	2016	2017	2018
Среднемесячная заработная плата	руб.	8942	10584	11950	12988	14267	14809	16862	17878	20345
в том числе:										
- сельское хозяйство	- " -	7155	9120	9376	10238	10894	11635	13448	15811,8	18025,5
- транспорт и связь		10830	18368	18978	19556	19964	21627	24368	22724,4	22701,7
- торговля и общественное питание	- " -	7716	8453	9148	12010	12973	13333	13764	20957,1	24121,6
- здравоохранение	- " -	8486	9495	12214	13394	15347	16191	16106	15749,8	20852,7
- образование	- " -	7768	9133	11468	12927	14138	14392	15525	17591,5	20159,9

Выводы:

1. Наблюдается рост численности занятых в экономике района.
2. Положительная динамика уровня среднемесячной заработной платы работников района.
3. Значительная дифференциация средней заработной платы по видам экономической деятельности
4. Высокая доля женщин в структуре безработицы.

2. Экономика муниципального образования (структура экономики в разрезе предприятий)

2.1. Промышленность

Выпуск промышленной продукции осуществляется 12 предприятиями, из них крупное предприятие, социально значимое - АО «Коротоякский элеватор». Кроме того, имеются промышленные подсобные производства в сельскохозяйственных и других предприятиях района.

Промышленность района ориентирована на переработку сельскохозяйственной продукции, то есть на выпуске пищевых продуктов (93,8%). Структура промышленного производства на протяжении 8 последних лет не меняется. Основная номенклатура выпускаемой промышленной продукции: мука, крупа, комбикорм, хлеб и хлебобулочные продукты, мясные полуфабрикаты. Из новых направлений развития переработки в районе – рыбная продукция, салаты, пресервы.

В настоящее время в районе растет спрос, а следовательно и объем производства кирпича (ИП Суханов Е.И.), газобетона (ООО «Строитель- Агро»).

Характерной особенностью развития промышленности стала модернизация объектов производства продукции. Так в АО «Коротоякский элеватор» в 2004 году произведена реконструкция линии по производству муки, в 2005 году – крупощека, в 2009 году – комбикормового завода, в 2010 году – пекарни, мельницы. Устанавливается новое современное оборудование и предприятиями малого бизнеса. В результате внедрения новых технологий, обновления основных фондов и увеличения производительности труда обусловлена положительная динамика развития промышленности района.

Промышленность является ведущей отраслью экономики района. Промышленные предприятия ежегодно выполняют плановые показатели, обеспечивают рост объемов промышленного производства.

Выпуском промышленной продукции на территории Хабаровского района занимаются 19 предприятий, одним из крупных предприятий перерабатывающей отрасли в районе является - АО «Коротоякский элеватор», АО «Коротоякский элеватор» входит крупнейшее объединение зерноперерабатывающих предприятий региона – ЗАО «Грана». В 2014 году была произведена модернизация колбасного цеха АО «Коротоякский элеватор». Цех был укомплектован куттером, термокамерой, вакуумным шприцем, клипсатором российского производства. Также было отремонтировано помещение цеха. С вводом в эксплуатацию модернизированного оборудования на предприятии стали выпускать 17 видов вареных и 13 видов копченых колбас, а также 17 наименований мясных деликатесов ТМ «Грана». В ассортименте появились новинки: сервелат, колбаса «Армавирская», ветчина, молочные сосиски и венские колбаски. Повысилось и качество производимой продукции – структура колбас стала более плотной, лучше сохраняется рисунок из шпика, сократились термопотери.



Благодаря проведенной модернизации на предприятии планируется увеличение количества рабочих мест.

За 2018 год отгружено товаров собственного производства на 1627238 тыс. руб., что на 14 % выше уровня 2017 года. Индекс промышленного производства к соответствующему периоду прошлого года составил 96,7 %. По основным видам производимой продукции прослеживается небольшое увеличение объемов производства: колбасные изделия на 1,9%, крупы –на 1,8%, мука из зерновых и зернобобовых культур на 9,1%, комбикорма на 8,6%

Финансовое состояние предприятий обрабатывающего сектора экономики района можно охарактеризовать как стабильное. Предприятия района периодически проводят реконструкцию и модернизацию своего производства, повышают качество, расширяют ассортимент, налаживают новый рынок сбыта продукции.

Выводы:

1. Район располагает достаточно развитым промышленным потенциалом, по объему отгруженных товаров собственного производства на душу населения занимает 8 место среди районов края.
2. Основным бюджетообразующим предприятием района является АО «Коротоякский элеватор».
3. Наличие полезных ископаемых (глина, песок) на территориях таких поселений, как Утянский, Мичуринский, Мартовский, Новоильинский предопределяет возможность развития производства кирпича, газобетона.

Проблемы:

1. Сбыт продукции в связи с перепроизводством и существенно возросшим уровнем конкуренции.
2. Крупное промышленное производство сосредоточено в одном поселении, что создает неравнозначные экономические условия развития других поселений.

2. 2. Сельское хозяйство

Сельское хозяйство является одним из основных направлений развития экономики



района.

Сельскохозяйственное производство района представлено 4 акционерными обществами, 25 обществами с ограниченной ответственностью, 22 крестьянскими (фермерскими) хозяйствами. Основное направление хозяйств района производство зерна яровых культур, молока.

В сельхозпредприятиях района получено 5495 кг молока на фуражную корову (96,8% к предыдущему периоду). В тридцатку наиболее крупных и эффективных сельскохозяйственных предприятий района вошли: ОАО «им. Гастелло» (6 место) и ОАО «им. Анатолия» (22 место).

В течение 2018 года вся работа в животноводческой отрасли района велась согласно программе «Развитие животноводства в 2018 году» и программе «Корма 2018г».

Поголовье КРС во всех категориях хозяйств на 01.01.2019г. составило 1706 голов (101,6% к предыдущему периоду), свиней 6253 голов (92,9% к предыдущему периоду), овец 5877 голов (83,9% к предыдущему периоду), табунных лошадей 2433 головы (108,1 % к предыдущему периоду).

В 2018 году на условную голову скота заготовлено 36,7ц (3,67 тонны) грубых и сочных кормов (97,3% к 2017 году).

Для улучшения положения в сельском хозяйстве Администрацией района в отчетном году проводилась следующая работа:

- содействие в оформлении и получении краткосрочных кредитов, возмещении части затрат на уплату процентов по ним;
- содействие юридическим и физическим лицам в оформлении и получении субсидий из федерального и краевого бюджетов.

В 2018 году в организациях сельского хозяйства среднемесячная заработная плата составила 14196 рублей.

Общие показатели развития сельского хозяйства

	Ед. изм.	2010 г	2011г	2012г	2013г	2014г	2015г	2016г	2017г	2018г
Число хозяйств, всего	ед.	6794	6701	6673	6559	6611	6588	6592	6359	6314
в том числе:										
Сельскохозяйствен-ных предприятий	- « -	100	98	97	58	62	62	53	54	51
в т. ч. ООО КХ		47	48	48	32	36	36	27	30	29
- крестьянских (фермерских) хозяйств	- " -	47	46	49	26	26	65	22	24	22
- личных подсобных хозяйств	- " -	6600	6600	6576	6501	6549	6547	6539	6305	6263
Валовая продукция сельского хозяйства в действующих ценах	млн..руб .	1156,8	1186,0	1160,3	1974,2	1720,1	2188,8	2446,4		
темп роста к предыдущему году	%	102,6	102,5	97,8	170,1	87,1	127,2	119,3		
Валовая продукция растениеводства в действующих ценах	тыс.руб.	583,0	580,0	548,1	1088,8	688,1	553,6	1166,4		
темп роста к предыдущему году	%	101,8	99,5	94,5	198,6	63,2	80,4	210,7		
Валовая продукция животноводства в действующих ценах	тыс.руб.	573,8	606,0	612,2	885,4	1032	780,0	1279,9		
темп роста к предыдущему году	%	103,4	105,6	101,0	144,6	116,5	75,5	164,1		

Посевные площади сельскохозяйственных культур (все категории хозяйств)

Показатели	Ед. изм.	2010г	2011г	2012г	2013г.	2014г.	2015г.	2016г	2017г	2018г
Посевные площади – всего	тыс. га	107,7	118,8	113,0	112,5	109,2	103,6	104,9	105,5	103,6
в том числе:										
зерновые культуры	тыс. га	83,8	88,5	85,1	81,3	84,5	78,7	77,8	78,9	75,9
технические культуры	тыс. га.	5,7	5,6	7,7	10,8	6,1	4,4	5,3	5,9	8,4
в т. ч. подсолнечник на зерно	тыс. га	3,6	3,3	4,3	6,3	4,0	3,7	4,5	5,7	7,5
картофель и овощи	тыс. га	1,0	0,95	1,5	1,1	-	-	-	-	-
кормовые культуры	тыс. га	17,2	24,2	20,1	20,4	18,6	20,4	22,9	20,6	19,5

Экономическая эффективность производства зерна в коллективных предприятиях

Показатели	Ед. изм.	2009г	2010г	2011г	2012г	2013г.	2014г.	2015г.	2016г	2017г	2018г
1. Урожайность	ц/га	17,2	11,0	12,1	3,7	16,2	7,9		12,2	15	16,6
2. Реализация зерна	тонн	54078	41595	34249	8798	40205,8	19447,4	12273,4	47082	72789,9	84895,7
3. Себестоимость реализованного зерна	тыс. руб.	130919	109190	112312	8798	3814	147936		255813	359382	408262
4. Выручка от реализации зерна	тыс. руб.	140487	120553	127141	63248	204734	204627		371345	435832	578409
5. Окупаемость продукции	%	107,3	110,5	113,2	106,6	133,5	138,3		145,7	121,3	141,7

В 2018 году сельхозтоваропроизводителями района получен урожай зерна 125957,0 тонн зерна.. Агропромышленная компания «Грана-Хабары» произвела 38,8 тыс.тонн или 42,4 % от общего произведенного зерна в районе. Средняя урожайность по району сложилась – 16,6 ц/га. Урожайность 26,5 ц/га получена в АО «имени Анатолия» на площади 7289 га, 22,3 ц/га - в ОАО им.Гастелло на площади 6656 га, 22,0 ц/га - в ОАО «Свердловское»н на площади 5394 га.

В структуре затрат наибольший удельный вес имеют затраты на семена, амортизацию, ремонт и горюче-смазочные материалы. Наблюдается негативная тенденция роста доли затрат на ремонт техники, при снижении доли амортизационных отчислений.

Необходимо продолжать проведение мероприятий по повышению плодородия почв, сортообновлению и выращиванию сельскохозяйственных культур по интенсивной технологии.

По состоянию на 01.01.2019 года машинно-тракторный парк сельскохозяйственных предприятий (без ООО КФХ) района насчитывает 234 тракторов всех марок, 41 зерноуборочных и 8 кормоуборочных комбайнов. В крестьянских фермерских хозяйствах всех форм собственности находится 56 шт. тракторов всех марок, 28 шт. комбайнов всех марок. Наличие в машинно-тракторном парке техники с высокой степенью физического износа привела к тому, что часть машин не принимает участие в полевых работах, а восстановление требует больших финансовых затрат. С 2009 по 2018 год сельскохозяйственная техника постоянно обновлялась. За 2017-2018 годы хозяйствами приобретено 19 тракторов, 8 кормоуборочных комбайнов, 3 посевных комплекса Джон-дир, 6 самоходных косилок-жаток, 12 пресс-подборщиков. Стабильное финансовое состояние сельхозпредприятий, а также благодаря государственной поддержке обновление машинно-тракторного парка в хозяйствах будет продолжено.

Основные показатели по животноводству

Показатели	Ед. изм.	2010г.	2011г.	2012г.	2013г.	2014г.	2015г.	2016г.	2017г.	2018
Поголовье скота и птицы:										
Крупный рогатый скот - всего	голов	15398	16928	16647	17491	18163	17919	17820	17191	17061
в т.ч. в сельхозпредприятиях	голов	10946	12155	11273	11691	12138	12123	12123	11435	11017
Коровы - всего	голов	6209	6404	6409	6416	6565	6729	6671	6739	6848
в т.ч. в сельхозпредприятиях	голов	4137	4416	4460	4500	4500	4555	4555	4555	4555
Свиньи - всего	голов	11914	12543	10276	10279	9376	9172	8854	6728	6253
в т.ч. в сельхозпредприятиях	голов	4634	4674	3274	2557	2746	2913	-	1691	1522
Производство продукции:										
Скот и птица на убой (в живом весе) - всего	тонн	3958,7	4259	5136	4265	4611	4757,6	4507	4393	3957
в т.ч. в сельхозпредприятиях	тонн	1482,0	1790	2636	1688	1833	2025,2	2086	2106	1793
Молоко – всего	тонн	27245,0	32956	32405	30088	32034	32229	33361	33789	32988
в т.ч. в сельхозпредприятиях	тонн	19573	25115	25299	22564	24359	24889,2	25717	25859	25032
Надой молока на 1 корову в предприятиях сельхозпредприятиях	кг	4905	5751	5715	5044	5413	5497	5646	5676,97	5495,5
Среднесуточный прирост КРС	грамм	622	636	667	633	693	731	702	780	754

2. 3. Малое предпринимательство

На территории Хабаровского района действует 62 малых предприятий, 3 средних (АО «Коротояжское», АО «Свердловское», ХЦПО), 184 индивидуальных предпринимателя, 51 крестьянские (фермерские) хозяйства. В малом бизнесе работает 2280 человек.

Малые предприятия нашего района, стабильно развиваются в сфере торговли, бытовом обслуживании, услуги транспорта, также занимаются производством продукции.

В последние годы предприниматели проявляют интерес к производству, занимаются переработкой древесины, изготовлением столярных изделий и мебели.

Удельный вес занятых в малом бизнесе в общей численности занятых в экономике района постепенно увеличивается (2006 г. – 20,9%, 2007 г. – 24,7%, 2008 г. – 27,8%, 2009 г. – 33,6%, 2010 г.- 34,5%, 2011 г. – 34,8%, 2012 г. - 35%, в 2013 г. - 35,2%, в 2014 г. - 35,4%, в 2015 г. -35,0, в 2016 г. – 44,1%, 2017 г. – 44%, 2018 г. – 44,9%).

В 2018 году количество малых предприятий снизилось на 4 ед. Это привело к снижению численности работников, занятых на малых предприятиях по сравнению с 2017 годом.

Среднемесячная начисленная заработная плата одного работника на малых предприятиях составила 13438 рублей (123% к уровню 2017 года), у индивидуальных предпринимателей 13356 (121,9% к уровню 2017 года), в крестьянских (фермерских) хозяйствах 14960 (138,8 % к уровню 2017 года).

Показатели численности и заработной платы в малом предпринимательстве

Показатели	2010г	2011г	2012г	2013г	2014г	2015г	2016г	2017г	2018г
Количество малых предприятий, ед.	89	88	80	91	69	69	62	62	62
Оборот малых предприятий, тыс.руб.	99300	132480	93427	147016	138383	138383	138383		
Численность занятых на малых предприятиях, чел.	481	485	955	963	1501	1501	2408	2342	2280
Количество индивидуальных предпринимателей, чел.	347	356	409	415	351	351	203	183	184
Средняя начисленная заработная плата одного работника, руб.	6214	7568	7574,4	8319	9639	9639	10770	10960	13356

Основная часть предпринимательства в районе сосредоточена в районном центре – с. Хабары. Активно работает универсальный рынок в с. Хабары, на 32 торговых мест для индивидуальных предпринимателей, и на 7 торговых мест для граждан реализующих собственную продукцию. Этот рынок значительно покрывает потребности населения района в товарах повседневного спроса, одежды, обуви и прочих услуг. На сегодняшний день в муниципальном образовании действует 145 объектов розничной торговли, функционирует 14 предприятий общественного питания.

На территории района оказываются почти все виды бытовых услуг. Действуют 9 парикмахерских, 4 мастерских по пошиву и ремонту одежды, 2 мастерские по изготовлению и ремонту мебели, 7 пунктов по ремонту и обслуживанию автомобилей, 1 фотоателье.

В районе действует муниципальная программа «Поддержка и развитие малого и среднего предпринимательства в Хабаровском районе на 2018-2020 годы», задачами которой является внедрение финансово-кредитной и инвестиционной поддержки, качественное улучшение условий для развития предпринимательской деятельности и здоровой конкурентной среды, развитие инфраструктуры поддержки

предпринимательства, рост количества субъектов малого и среднего предпринимательства, увеличение объема налоговых поступлений с их стороны в бюджет района и числа рабочих мест на малых и средних предприятиях. Вопросы оказания финансовой поддержки субъектам предпринимательства в рамках муниципальной программы ежегодно проводятся мероприятия для предпринимателей.

В Администрации района создан и активно работает информационно-консультационный центр по вопросам деятельности субъектов малого и среднего предпринимательства. В 2018 году за консультацией обратилось 215 субъектов предпринимательской деятельности и безработных граждан.

Выводы:

1. Наибольший удельный вес по численности работников в отраслевой структуре занимает розничная торговля.
2. Наибольший удельный вес по численности работников в отраслевой структуре занимает розничная торговля.

4. Муниципальные финансы

Исполнение доходной части консолидированного бюджета Хабаровского района составило 246418 млн.руб. По сравнению с предыдущим годом доходы увеличились на 2%, основная доля доходов приходилась на средства, полученные в рамках межбюджетных отношений (дотации, субвенции).

Структура доходов бюджета (тыс. руб.)

Наименование	2010г.	2011г.	2012г.	2013г.	2014г.	2015г.	2016г.	2017г.	2018г.
Доходы местного бюджета	270290	305492	343785	224384	245515	241502	246418	286412	356933,4
В т.ч. налоговые и неналоговые доходы, из них:	55908	57753	84224	89874	87675	89132	94977	95755	99220,8
Налог на доходы физических лиц	22361	24614	48105	53793	45692	43831	49954	51040	56895
Единый налог, взимаемый в связи с применением упрощенной системы налогообложения	3251	3272	2816	3340	1690	2311	2550	2506	4869
Единый налог на вмененный доход для отдельных видов деятельности	3499	4108	4707	4579	4978	5297	4865	4544	3772
Единый сельскохозяйственный налог	337	732	745	615	1299	2544	2508	2579	2175
Налог на имущество физических лиц	938	256	807	966	1333	1322	1529	2286	2607

Земельный налог	10280	7984	10657	10493	12204	12193	11814	12556	10706
Государственная пошлина	4326	4289	606	597	1012	1445	1196	16008	13520
Доходы от использования имуще	6184	8281	5620	5871	8014	7310	6670	7428	7864
Платежи при пользовании природными ресурсами	420	179	182	190	292	235			
Доходы от продажи материальны х и нематериаль ных активов	2035	1506	1358	1229	518	520	597	852	40
Доходы от оказания платных услуг компенсации затрат государства	799	502	4992	5609	6126	5811	6184		
Штрафы, санкции, возмещение ущерба	1377	2029	2005	1979	2111	2036	1747		
Средства, полученные от отношений (дотации, субвенции, трансферты)	2143822	247739	259561	173369	157840	152370	152766		

Объем расходов бюджета (тыс. руб.)

Наименование	2010г	2011г	2012г	2013г	2014г	2015г	2016г	2017г	2018г
Расходы, всего: в том числе	263779	299971	299241	264138	260420	236951	242167,4	276557,42	356193,9
Общегосударственн ые вопросы	32227	28511	29775	27633	32795	31006	29289,7	32567	35566
Национальная оборона	489	562	606	597	635	599	680	606,8	941
Национальная безопасность и правоохранительная деятельность	133	934	1302	1197	1703	1554	1125,5	793,16	1556
Национальная экономика	935	1633	5504	1877	13428	4737	8058,9	7835,45	13412
Жилищно-коммунальное хозяйство	22540	18617	14489	6076	8295	8129	10880,7	12379,51	47521
Образование	112422	129774	209207	186722	170635	162470	162553,1	185402,43	221823
Культура и средства массовой информации	14772	13981	14384	14178	14415	13765	12798,6	14979,97	21008
в т.ч. культура	14554	13800	14175	13888	14127	13271	12498,6	14679,97	20762

Здравоохранение и спорт, в том числе	20237	43261	5711	-	-	-	-	-	-
Здравоохранение	18609	16416	1928	-	-	-	-	-	-
Спорт и физическая культура	1628	26845	3783	247	109	175	165,4	2533,68	549
Социальная политика	60024	62698	18172	25578	18279	14458	16606,2	19451,67	13815

В бюджет района в 2018 году поступило 356933 тыс. руб., в том числе налоговых и неналоговых доходов 99220 тыс. руб.

Структура доходов и расходы бюджета, уровень доходов на одного жителя

Показатели	2010г	2011г	2012г	2013г	2014г	2015г	2016г	2017г	2018г
Доходы бюджета - всего, тыс.руб.	270290	305492	343785	224384	245515	241502	246418	286412	356933
в том числе:									
Доля налоговых и неналоговых доходов в общей сумме доходов бюджета, %	20,7	18,9	24,5	40,0	35,7	36,9	38,5	33,4	27,8
Доля безвозмездных перечислений из вышестоящего бюджета в общей сумме доходов бюджета, %	79,3	81,1	75,5	77,3	64,3	63,1	74,2	66,6	72,2
Расходы бюджета - всего	263779	299971	299241	264138	260420	236951	242167,4	276557,42	356193,9
Доходы на одного жителя, руб.	14529,4	18862	21453	14403	15915	16119	16610	6600	6948
Расходы на одного жителя, руб.	14179,4	18521	18673	16955	16881	15815	16324	19062	24944
Кредиторская задолженность бюджета, тыс. руб.	13825	3593	-	-	51650	68072	8599,3	55197	59327
Недоимка в районный бюджет, тыс. руб.	326	2283	2165	7403	5039	8140	?	16307	14287,6

Выводы:

1. Рост недоимки по платежам в местный бюджет увеличился за счет земельного налога.
2. Низкий удельный вес собственных доходов в доходах бюджета района.

2. 5. Муниципальное имущество и земли

Площадь земель в границах муниципального образования «Хабарский район» составляет 280351 га. Картографическое описание границ муниципальных образований района утверждено законом Алтайского края от 05.07.2006 года № 68 –ЗС «О статусе и границах муниципальных образований Хабарского района Алтайского края».

Количество заключенных договоров и площадь арендованных участков

Показатели	2010г	2011г	2012г	2013г.	2014г.	2015г.	2016г.	2017г	2018г
Площадь земельных участков, находящихся в аренде, га	165	636	260	260,9	250,3	245,2	232,4	204	1235
в том числе: у юридических лиц	155,8	66.7	11,4	50,4	43,8	42,8	42,8	190	904
у физических лиц	9,2	569.3	18,8	210,5	206,5	202,4	189,6	14	331
Количество заключенных договоров аренды, шт.	131	75	70	184	216	365	29	21	42
в том числе:									
с юридическими лицами	60	21	17	32	41	166	8	2	7
с физическими лицами	71	51	53	152	175	199	21	19	35

В настоящее время в аренде находится 36378 гектар из земель населенных пунктов или 0,9 % от всех земель населенных пунктов района, действует 242 договора аренды.

**Динамика использования земель фонда перераспределения
сельскохозяйственного назначения**

Показатели	Ед. изм.	2010г	2011г	2012г	2013г	2014г.	2015г.	2016г.	2017г	2018г
Общая площадь земель фонда перераспределения сельскохозяйственного назначения	га	31762	31172	31762	31762	31762	31762	31762		
Из них сдано в аренду	га	28260	28260	28260	28260	33864,7 в том числе фонд перераспределения 24416,1	35018,7 24416,1	35018,7 24416,1		36378
Количество договоров аренды земельных участков	шт.	78	88	98	124	124	137	145		242

Поступило арендной платы за земли фонда перераспреде ния	т ы с. ру б.	2833	3913	2298,7	4638	5271,6	6084,4	5458,8	5655,12 4	6100,56 4
Задолженность по арендной плате за земли фонда перераспреде ния	т ы с. ру б.	851	907	1806	2185,8	1544,8	1667,6	1495		

В 2018 году проведено межевание земельных участков, изготовлена техническая документация и зарегистрировано право собственности района практически на все земельные участки и объекты недвижимости относящиеся к собственности района (образование, здравоохранение, культура, органы власти). В 2018 году в соответствии с Земельным кодексом РФ отделом по имуществу и земельным отношениям производилось распоряжение земельными участками, государственная собственность на которые не разграничена: согласование границ, уточнение площади земельных участков, утверждение схем испрашиваемых земельных участков, передача муниципальным и государственным учреждениям в постоянное (бессрочное) пользование, безвозмездное пользование, передача земельных участков в аренду, собственность

Использование земельных ресурсов на территории муниципального образования

Наименование сельсовета	Площадь, га.		
	всего	в том числе:	
		в ведении МО	сдано в аренду
Хабарский	13834	5110	154
Утянский	22217	2450	248
Мичуринский	28101	6988	111
Мартовский	25189	4766	1131
Новоильинский	48093	8404	1083
Свердловский	25631	6388	1241
Зятьково-Реченский	27852	8916	746
Плесо-Курьинский	30142	8252	312
Коротоякский	33170	4965	428
Тополинский	26122	6775	1166
ИТОГО	280351	63014	6620

Проводится разграничение государственной собственности на землю. В настоящее время оформлена и зарегистрирована вся собственность федеральных и краевых учреждений и предприятий. Зарегистрирована также практически и вся собственность Хабаровского района.

Доходы бюджета от использования земельных участков (тыс. руб.)

Показатели	2010г.	2011г.	2012г.	2013г.	2014г.	2015г.	2016г.	2017г.	2018г.
Земельный налог	10280	7984	10657	10493	12204,3	12193	11814	12556	10706
Арендная плата за земли сельхозназначения, поселков, земли несельхозназначения	4861,4	6732	4948	4638	6451,3	6266,9	6130	5655	6100
Всего - платежи за землю	15141,4	14716	15605	15131	18655,6	18471,2	17944		

2. 6. Потребительский рынок товаров и услуг

В районе сформировались наиболее благоприятные условия для развития предпринимательства. В основном прекратили деятельность торговые точки, расположенные в малочисленных населенных пунктах в связи с выездом населения поселков в более крупные населенные пункты или за пределы района. Причиной выбытия населения является отсутствие работы и закрытие школ из-за малой наполняемости. На сегодняшний день без торговых точек остались следующие населенные пункты:

1. п.Калиновка фактически проживает 35 человек,
- 2.п.Березовка фактически проживает 42 человека,
- 3.п.Ясная-Поляна фактически проживает 48 человек,
4. п. Ново-Васильевка фактически проживает 47 человек,
5. п.Нечаевка фактически проживает 3 человека,
6. п.Добровольщина фактически проживает 43 человека.

Большой вклад в развитие района, придание современного облика селам, делают предприниматели, возводя ежегодно новые современные объекты для своей деятельности.

.

На территории района оказываются почти все виды бытовых услуг. Действуют 9 парикмахерских, 4 мастерских по пошиву и ремонту одежды, 2 мастерские по изготовлению и ремонту мебели, 7 пунктов по ремонту и обслуживанию автомобилей, 1 фотоателье.

С вводом новых объектов потребительского рынка, в муниципальном образовании района создано 72 новых рабочих места, из них 35 в сфере оптовой и розничной торговли, 18- в сельскохозяйственном производстве, 9-другие.

Обеспечение товарами первой необходимости осуществляется через стационарную сеть.

В летний период в целях обслуживания отдыха для населения ежегодно открываются кафе и мелкорозничная торговая сеть. Мелкорозничная торговая сеть состоит из 16 торговых объектов, в том числе уличная торговля в палатках - 7, киоски – 1 и 8 - павильоны.

Развитие розничной торговли

Показатели	2010	2011	2012	2013	2014	2015	2016	2017	2018
Оборот розничной торговли, в тыс. руб.	7616,4	878,2	957,4	1000	1132	1270	1320	434,6	443,4
(в сопоставимых ценах) %к предыдущему году	105,8	115,3	103,7	100,1	102,5	102,7	103,9		102,9
Количество стационарных магазинов, ед.	141	150	158	171	169	162	155	150	150
Торговая площадь, кв.м.	9911,6	1023,3	15217	15417	15530	15405,15	15229,65	15922,55	15922,55
Обеспеченность торг. площ. на 1000 жит., кв.м.	536	632	957	989,6	1016,4	1028,2	1027	1028,6	1029

Услуги общественного питания оказывают 14 предприятий, в т.ч. 1 –ресторан на 44 места, 7 — кафе на 356 мест, 5 — баров на 102 места, 1 – закусочные на 64 места, 1– столовая на 40 мест. Общее число посадочных мест – 606, что на 16,4% выше уровня 2015 года.

В целом индустрия питания имеет стабильный потенциал, что обеспечит сохранение высоких темпов прироста оборота общественного питания.

Во всех школах района организовано горячее питание, работают постоянно действующие столовые.

Развитие общественного питания

	2010г	2011г	2012г	2013г.	2014г.	2015г.	2016г.	2017г	2018г
Оборот предприятий общественного питания, тыс. руб.	22703	31500	30 000	25200	25500	26800	10755	13567	17374
Кол-во предприятий, ед. в них посадочных мест	13/442	16/478	17/554	8/350	15/522	14/566	19/659	14/606	14/606

Развитие бытового обслуживания

Наименование показателей	2010г	2011г	2012г	2013г	2014г	2015г	2016г	2017г	2018г
Количество предприятий бытового обслуживания, ед.	72	60	60	60	64	64	49	36	34
Объем платных услуг, млн. руб.	123,69	131,80	127,20	113,7	141,2	140,0	89,4	74,3	71,8
в том числе бытовых услуг, тыс. руб.	18260	19530	18320	16300	14900	-	122	107	98

В Хабаровском районе распространены такие услуги бытового обслуживания как ремонт и пошив изделий (в том числе и швейных) -4 объектов, изготовление и ремонт мебели – 2, ремонт строительство жилья -1, услуги парикмахерских - 9 объектов, ритуальные и обрядовые услуги – 2, Также техническое обслуживание и ремонт автотранспортных средств -7 объектов, ремонт и техническое обслуживание бытовой и радиоаппаратуры – 2 единицы, фотоателье -1.

Выводы:

1. Одной из проблем мелкорозничной торговли является отсутствие муниципальных рынков, как сельскохозяйственных и продовольственных, так и вещевых, что привело к образованию стихийных рынков.
2. Удаленность района от краевого центра, что способствует значительному росту цен на товары.
3. Положительная динамика роста розничной торговли.
4. Высокая доля сокрытого оборота розничной торговли, общественного питания, бытовых услуг на потребительском рынке района.
5. Необходимо расширение сферы бытовых услуг. В частности услуг химчистки, ремонта сложнобытовой техники, услуг гостиниц.

2. 7. Строительство

На развитие экономики и социальной сферы района в 2018 году направлено инвестиций в основной капитал за счет всех источников финансирования 408,1 млн. руб., индекс физического объема составил 211,7%.

Наименование показателя	2010г	2011г	2012г	2013г	2014г	2015г	2016г	2017г	2018г
Инвестиции в основной капитал в фактически действующих ценах, тыс. руб.	31830	243273	285000	334000	224750	192700	08100		79652
В том числе за счет средств:									
федерального бюджета	14596	5708	-	2529	526	42900	57240		
краевого бюджета	4385	25369	112,8	45031	18920	11110	71970		78855
Инвестиции в основной капитал на душу населения, руб.	17111	15024	10840	17934	13244	12494	27509		
Индекс физического объема инвестиций, %	65,1	80,6	102,1	111	63,8	85,7	211,7		

В 2018 году общая площадь жилых помещений района составила 388,9 тыс. кв. м. в том числе в многоквартирных жилых домах - 208,6 тыс. кв. м. и в индивидуально-определенных зданиях -178,1 тыс. кв. м. В структуре жилищного фонда частная

собственность составляет 97,7%, государственная – 0,3% и муниципальная – 02,%. За 2018 год за счет нового строительства прибыло 448,3 кв. м общей площади. Площадь ветхого жилья сохраняется на уровне 50,9 тыс. кв. м. и является высоким показателем. Удельный вес ветхого жилья в общем жилищном фонде составляет 13,2 %.

Общая площадь жилых помещений, приходящаяся в среднем на одного жителя в 2018 году составила 27,2 кв. м. при среднекраевом показателе 20 кв. м.

Выводы :

1. Развивается строительство жилья, реконструкция предприятий в районе;
2. Высокая стоимость услуг по оформлению нового жилья в собственность;
3. Низкий уровень инвестиций в основной капитал.
4. Ежегодно производится ремонт объектов соцкультбыта.
5. Отсутствуют утвержденные генеральные планы и схемы территориального планирования сельских поселений, в которых планируется строительство, что может сказаться на снижении темпов жилищного строительства в районе.

3 Инфраструктура (дороги, ЖКХ, транспорт, связь)

3. 1. Жилищно-коммунальное хозяйство

В 2018 году выдано 10 разрешений на строительство индивидуального жилья. Принято 5 решений о выделении земельных участков по застройку жилья. Введено 448,3 кв.м жилья в районе на 72% меньше по сравнению с 2017 годом.

Общая площадь жилых помещений, приходящаяся в среднем на одного жителя составляет 17,2 кв. м.

Благоустройство жилищного фонда района по состоянию на 01.01.2019г. характеризуется удельным весом общей площади жилых помещений, оборудованной:

- водопроводом на 63.1%;
- водоотведением –42.4%;
- централизованным отоплением – 76.4%;
- газом – 99%;
- ваннами – 11,1%.

Сведения о жилищном фонде, тыс. кв. м.

Наименование показателей	2010	2011	2012	2013	2014	2015	2016	2017	2018
Площадь жилых помещений, всего	377.2	379,4	381,7	383,8	384,9	385,8	386,9	388,5	388,9

В том числе: - в частной собственности граждан	364.0	370,9	372,9	375	376,1	377,0	379,1	379,7	380,1
- в муниципальной собственности	7.5	7,5	7,8	7,8	7,8	7,8	7,8	7,8	7,8
- в государственной собственности	1.0	1,0	1,0	1,0	1,0	1,0	1,0	1,0	1,0
Общая площадь жилых помещений, находящихся в аварийном жилом фонде.	50.9	50,9	50,9	50,9	50,9	50,9	50,9	50,9	50,9
Введено в строй жилья – всего, кв.м	2270	2208	2302	1393	1119,3	860,5	1077	1579,6	448,3
в том числе индивидуальных жилых домов, кв.м	1900	1467	1569	1300	944,8	456,1	1077	1579,6	448,3

Основные показатели работы ЖКХ.

Наименование показателя	2010	2011	2012	2013	2014	2015	2016	2017	2018
Доходы по теплоснабжению тыс. руб.	33503,9	31289,5	31560,9	40191,1	35628,9	34781,6	40559,7	32148,9	11771
Расходы по теплоснабжению тыс. руб.	39269,2	56398,7	48059,4	56120,4	47632,7	44537	40611,6	43869,5	86234
Финансовый результат предприятия, тыс.руб.	-3542,7	-10211,5	-15426	-15929	-12003,69	-9755,42	-51,9	-11780,6	-4462,8
Кредиторская задолженность, тыс. руб.	9994,2	20362,8	39360,3	52269	35088,4	35888	30791	25541	49389
в т.ч. поставщикам	6344,7	7925,1	34672	45581	26078,5	31364	26661,1	19840,74	44293,12
в бюджет	376,1	1159,8	4688,3	6688	2351,3	3247	3155	5201,2	7138
Дебиторская задолженность, тыс. руб.	3276,8	10904,5	5742,1	9406	9365,8	4753	2168,4	7083,6	12714

Как следствие убыточной работы рост кредиторской задолженности и превышение ее над дебиторской. Кредиторская задолженность предприятий в 2018 году составляет 49389 тыс. руб., в том числе по платежам в бюджет 7138 тыс. руб. и поставщикам

- население (Гкал)	13570	13144	13365,3	10471	13067	11738	5734	9636	17492
- социальная сфера (Гкал)	14840	14374	11360,8	10189	10131	7962	4259		
Протяженность тепловых сетей (км)	45,0	45,0	45,0	45	38	38	38	38	37

По состоянию на 01.01.2019 г. в районе имеется 35 водозаборов общей протяженностью водопроводов 179 км.

Выводы:

1. Высокая степень износа основных производственных фондов.
2. Сложное финансовое положение предприятий ЖКХ.
3. Высокая степень износа водопроводных сетей.
4. Рост численности населения, нуждающихся в субсидиях на оплату жилья и коммунальных услуг.

3. 2. Благоустройство и озеленение территории, вывоз мусора и бытовых отходов

За период 2017-2018 г. на территории района ведутся работы по озеленению, капитальному ремонту, реконструкции и строительству, содержанию парков и памятников.

Вывоз бытового мусора в поселениях не организован, за исключением села Хабары, где для вывоза бытовых отходов от многоквартирных жилых зданий используется одно транспортное средство. На других территориях сельсоветов района вывоз отходов с территорий многоквартирных домов и частных домовладений производится путем самовывоза.

3. 3. Содержание и строительство муниципальных автомобильных дорог

Транспортная инфраструктура района представлена сетью автомобильных дорог и Западно-Сибирской железной дороги. Протяженность дорог общего пользования, находящихся на территории района составляет 205,2 км. Удельный вес автомобильных дорог с твердым покрытием в общей протяженности автомобильных дорог общего пользования составляет 69,1%. Густота дорог с твердым покрытием 82,3 км. на 1 тыс. кв. км. при средней по краю 86,3 км., обеспеченность населения дорогами с твердым покрытием 10,4 км. на 1 тыс. чел.. На территории района расположено 11 мостов, протяженностью 465,7 п.м. Проложено под дорогами 99 труб. Мосты и трубы изготовлены из железобетона.

Строительством, ремонтом и содержанием автомобильных дорог и сооружений в районе занимается «филиал Хабаровский» государственное унитарное предприятие

дорожного хозяйства Алтайского края «Северо-западное дорожно-строительное управление». За предприятием закреплена сеть обслуживания дорог, которая проходит по территории района.

Подвижной состав предприятия насчитывает 6 грузовых (МАЗ), 2 ГАЗель, 2 легковых автомобилей, один автомобиль специального назначения, 8 тракторов, 3 автогрейдера, автобус для перевозки рабочих. На предприятии трудится в летний период 50 человек, в зимний период 46 человек.

В 2014 году производились работы по содержанию дорог на общую сумму 21,0 млн. руб.

Выводы:

1. Район характеризуется хорошей транспортной доступностью.
2. Плотность дорог с твердым покрытием уступает среднему показателю по краю.

3. 4. Транспорт, связь

В настоящее время пассажирские перевозки на территории района осуществляют 2 частных предпринимателя. Перевозка пассажиров внутри района осуществляется по 2 маршрутам, с которыми заключены договоры на осуществление пассажирских перевозок, утверждены маршруты.

Междугородное сообщение между Хабаровским районом и другими районами и городами края и РФ осуществляют автоперевозчики, зарегистрированные в других районах. Недостатка в предложениях по пассажирским автоперевозкам по междугородным маршрутам в районе, в настоящий момент, нет. Спрос полностью удовлетворяется транзитными автоперевозчиками.

В последние годы в районе достаточно быстро развиваются услуги такси, которые осуществляют перевозку пассажиров по всему району.

Обеспеченность жителей района легковыми автомобилями выше среднекраевого уровня: один автомобиль приходится на 3,3 чел (по краю 4 чел.).

В последние годы в районе достаточно быстро развиваются услуги такси, которые осуществляют перевозку пассажиров по всему району.

Через с. Хабары проходят междугородние маршруты г. Славгород- г. Барнаул, г. Яровое- г. Барнаул, с. Хабары – г. Барнаул, с. Бурла – г. Барнаул, г. Славгород – г. Новосибирск, г. Яровое – г. Томск, г. Павлодар – г. Новосибирск, г. Павлодар – г. Томск, г. Яровое – г. Новосибирск.

Выводы:

1. Недостаточное количество муниципальных маршрутов по населенным пунктам района.
2. Обеспеченность жителей района легковыми автомобилями выше среднего краевого уровня.
3. Наличие проходящих междугородних автобусов позволяет закрыть потребность населения в пассажирском транспорте на 80%.

Основная телекоммуникационная сеть района – телефонная сеть общего пользования, поддерживается структурным подразделением Западный центр телекоммуникаций Алтайского филиала ОАО «Ростелеком» Линейно-технический цех (Хабарский район).

На территории района функционирует 12 телефонных станций электронного типа. По состоянию на 01.01.2016 года общая смонтированная емкость составляет 4680 номеров, задействовано 4184 номера. Обеспеченность населения района телефонными аппаратами на 100 человек составляет 28 ед. На территории района установлено 37 таксофонов с универсальной услугой. АТС в с.Хабары, с.Новоильинка, с.Коротояк, Плесо-Курья, п. Рассвет подключены к оптико-волоконному кабелю. Абонентам АТС с.Хабары, с.Новоильинка, с.Коротояк, с. Плесо-Курья, с. Утянка, с. Мичуринское, с. Мартовка предоставляется широкополосный доступ к услугам сети Интернет. По программе «Программа устранения цифрового неравенства» (УЦН) установлены 2-е точки доступа подключения к интернету через Wi-Fi в п. Новопахомово и п. Рассвет. На территории района задействовано 10 пунктов ПКД (пункт коллективного доступа). На предприятиях телефонной связи в районе занято 13 человек.

Системой общедоступного пользования в районе также является сотовая связь, которая стала неотъемлемой частью нашей жизни. На территории района оказывают услуги сотовой связи такие крупнейшие операторы России, как Билайн, МТС, МегаФон. Сотовая связь доступна практически во всех населенных пунктах района. Услуги почтовой связи оказывает Славгородский почтамт УФПС Алтайского края -филиал ФГУП «Почта России». В районе функционирует 15 отделений почтовой связи.

Хабарский район в 2013 году перешло на цифровое эфирное телевизионное вещание. Жителям населенных пунктов района на первом этапе стал доступен пакет из десяти телевизионных и трех радиопрограмм. Данный проект реализуется в рамках федеральной целевой программы «Развитие телерадиовещания в Российской Федерации на 2009-2015 годы», которая положила начало переходу с аналогового вещания (которое используется сейчас) на эфирное цифровое. Основная цель - обеспечить население

многоканальным телерадиовещанием. Для обеспечения покрытия цифровым телевидением в районе будет установлено оборудование в 12 населенных пунктах.

Выводы:

1. Обеспеченность населения телефонными аппаратами выше среднего краевого уровня.
2. Качество телефонной связи за последние годы заметно улучшилось, уровень охвата услугами телефонной связи вырос.
3. Практически во всех населенных пунктах района имеется доступ к сотовой связи

4. Социальная сфера

4.1. Здравоохранение

Медицинское обслуживание жителей района осуществляется Краевым государственным бюджетным учреждением здравоохранения «Хабарская центральная районная больница». Учреждение здравоохранения представлено центральной районной больницей, 5-ю врачебными амбулаториями, 13-тью фельдшерско-акушерскими пунктами.

Коечный фонд стационара составляет 62 койки. По состоянию на 01.01.2017г. -34 койки дневного пребывания: 5 коек - при Зяткова-Реченской ВА; 8 коек – при Новоильинской ВА; 2 койки при Свердловской ВА, 2 койки при Мичуринской ВА, 15 коек- при стационаре Хабаровской больнице и 2 койки при Мартовской ВА.

Коечный фонд

Структурное подразделение	2010 г.	2011г	2012г	2013г	2014г	2015г	2016г	2017г	2018г
Хабарская ЦРБ	119	87	77	72	72	64	62	62	62
Новоильинская УБ,	15	-	-	-	-	-	-	-	-
кроме того соц. койки	-	-	-	-	-	-	-	-	-
ВСЕГО	134	87	77	72	72	64	62	62	62

На основании вышеизложенного показатель обеспеченности населения района больничными койками (на 10 тыс.) составил: 2010 год – 71,6; 2011г-87; 2012год- 47,11; 2013год- 46,7; 2014год -43,5; 2015 год -42,3, 2016 год – 41,8, 2017г – 42,4, 2018г - 43.

Объемы медицинской помощи, по видам деятельности, на одного жителя составляют:

№п/п	Показатель	Ед.изм.	2010г	2011г	2012г	2013г	2014г	2015г	2016г	2017г	2018г
1.	Стационарная помощь в расчете на одного жителя	К-дни	2,2	2,1	1,5	1,4	0,94	0,99	0,92	1	1

2.	Амбулаторная помощь в расчете на одного жителя	Посещ.	5,9	6,6	6,9	7,2	7,9	8,1	8,8	7,7	6
3.	Скорая медицинская помощь в расчете на одного жителя	Вызова	0,25	0,3	0,3	0,23	0,20	0,22	0,2	0,2	0,2
4.	Медицинская помощь в дневных стационарах на одного жителя	П-дни	0,7	0,76	0,68	0,7	0,65	0,68	0,65	0,69	0,66

Целью лечебного учреждения является 100-процентная доступность населения в амбулаторно-поликлинической помощи.

Сокращение коечного фонда направлено на снижение дней пребывания больного на койке и роста качества лечебного процесса.

В настоящее время деятельность всех структурных подразделений здравоохранения района, все виды медицинской деятельности оказываются на основании полученной лицензии.

Сеть учреждений здравоохранения – это комплекс медицинских учреждений, связанных взаимными обязательствами, имеющими ресурсное обеспечение для оказания медицинской помощи. Тип лечебно-профилактического учреждения характеризует профессиональную специализацию лечебного учреждения. Первичная медико-санитарная помощь является основным, доступным и бесплатным для каждого гражданина видом медицинского обслуживания и включает: лечение болезней, травм, отравлений и других неотложных состояний. Первичная медико-санитарная помощь женщинам в период беременности, родов и послеродовой период оказывается преимущественно по месту жительства, в пределах района.

Медицинская помощь гражданам, не подлежащим обязательному медицинскому страхованию, оказывается и оплачивается за счет бюджетных ассигнований соответствующих бюджетов в порядке, установленном законодательством Российской Федерации. Медицинская помощь по видам, включенным в базовую программу обязательного медицинского страхования (далее ОМС), оказывается застрахованным по ОМС на всей территории Российской Федерации, т.е. работает принцип подушевого финансирования.

Поэтому в интересах учреждения здравоохранения, да и района в целом, необходимо осуществлять работу по актуализации базы данных застрахованных по ОМС граждан.

Медицинское учреждение финансируется на основе договоров с территориальным фондом обязательного медицинского страхования, страховыми медицинскими организациями. Оплачиваются виды медицинской помощи согласно ежегодной утвержденной программой госгарантий оказания бесплатной медицинской помощи. Программа госгарантий – это один из главных документов, по

которым работает наше здравоохранение. Финансирование медицинской помощи застрахованных граждан за последние годы возросло. Следует отметить, что большую долю финансирования, в общем объеме, составляет финансирование через ОМС.

№п/п	Источники финансирования	Ед.измер.	2010г.	2011	2012	2013	2014	2015	2016	2017	2018
1.	Федеральный бюджет	Тыс.руб.	4189	7357,0	5113,32	15,0	-	-	-	-	-
2.	Местный бюджет	Тыс.руб.	16970	13915	-	-	-	-	-	-	-
3.	Фонд ОМС	Тыс.руб.	33730	41215	51938,49	73996,92	86088,5	79340,8	83835,4	103875,1	104999,1
4.	Фонд соц.страхования	Тыс.руб.	1589	2195	1494,42	1130,32	1008,6	1122,0	1021,0	954,4	763,2
5.	Платные медицинские услуги	Тыс.руб.	1875	1005	917,22	-	3946,3	3545,4	5199,5	5089,3	5349,1
6	Бюджет субъекта Российской Федерации	-	-	-	16915,76	3785,15	2011,9	1552,6	1265,08	4692,5	7541,6
	Итого:		58353	65687	76379,21	78927,39	93055,3	85560,8	91321,0	6578,6	118753,4

Анализ финансирования лечебного учреждения района, из всех источников, показал не только рост, но и снижение поступления денежных средств и медикаментов по Целевым Программам. Доля бюджетных ассигнований в общем финансировании составляет: 2010г.-29,1%;2011г-21,0%, 2013г.-4,6%, 2014г. -2,2%; 2015г. -1,8%, 2016 г. – 0,014%, 2017 – 1,5%, 2018 – 6,4% .

Следует отметить, что структурные подразделения учреждения оснащены холодильным оборудованием, телефонной связью. За территориями сельских советов закреплены автомобили санитарной помощи.

№п/п	Показатель на 10000 чел. населения	2010г.	2011г.	2012г.	2013г.	2014г.	2015г.	2016г.	2017	2018
1.	Обеспеченность населения врачами	13,9	15	18,35	17,1	18,2	19,8	17,2	17,1	15,2
2.	Обеспеченность населения средними медицинскими работниками	71,1	88	80,15	75	78,6	79,3	71,3	75,3	65,6

Осложняет работу структурных подразделений – низкая оснащенность медицинским оборудованием. При подготовке к работе четырех врачей общей практики в районе нет ни одного оборудованного кабинета для этой деятельности. Недостаточно самого элементарного оборудования, как бактерицидных ламп, ростометров, кушеток, шкафов для

хранения медикаментов, пеленальных столиков и т.д., а то оборудование и инструментарий, которое имеется в наличии не соответствует современным стандартам. Обновление и приобретение оборудования, за последние четыре года произведено, в рамках реализации программы модернизации здравоохранения в Алтайском крае.

Несмотря на существующие проблемы, наблюдается повышение выявляемости заболеваний, это связано с проведением дополнительной диспансеризации работающего населения и диспансерным наблюдением детей первого года жизни.

По результатам диспансеризации отмечена высокая выявляемость следующих заболеваний: ИБС; ХОБЛ; сахарный диабет; офтальмологические заболевания.

Несмотря на высокую выявляемость заболеваний, работу участковых врачей-специалистов, остается стабильным показатель смертности по таким нозологиям, как сердечнососудистые заболевания, заболевания периферической нервной системы и бытовые травмы.

В 2014 году произошло снижение показателя рождаемости на 17,6% к уровню 2013 года, это обусловлено низким материальным уровнем населения и низким уровнем социальных услуг. Материальное состояние населения напрямую зависит от отсутствия достаточного количества рабочих мест в районе и оттоком мужского населения на работы вахтовым методом.

№п/п	Показатель на 1000 жителей	2010г	2011г	2012г	2013г	2014г	2015г	2016г	2017г	2018г
1.	Общий коэффициент рождаемости	12,3	13,0	14,6	14,2	11,7	11,1	13,0	10,8	9,1
2.	Общий коэффициент смертности	16,4	15,5	14,0	16,8	14,5	14,2	16,0	15,6	15,0

В 2018 году продолжилась работа по укреплению материально-технической базы здравоохранения: по программе «Оснащение оборудованием» проведен капитальный ремонт флюорографического кабинета и получено оборудование, в том числе флюорограф, аппарат рентгеновский диагностический, 2 аппарата ИВЛ, УЗИ аппарат, наркозно дыхательный аппарат на сумму 699920 тыс. руб.

В 2014 году учреждением было приобретено оборудование: машинка термозапаивающая, спиральная машина, 2 счетчика лейкоцитарной формулы «Стимул», 29 облучателей ОБН, гигрометр психометрический, стетофонендоскопы, электрокардиограф.

В 2015 году КГБУЗ «Хабарский ЦРБ» приобретены: весы медицинские, холодильник фармацевтический, отсасыватель хирургический электрический, аспиратор

хирургический, весы для новорожденных, ростомер детский, облучатель фототерапевтический для новорожденных и т.д.

За счет выделения целевых субсидий из краевого бюджета в сумме - 1043,97 тыс. руб., проведен ремонт зубопротезного кабинета, ремонт гаражей, замена оконных блоков в хирургическом отделении стационара, частичная замена оконных блоков в поликлинике, проведен капитальный ремонт (отопления, водоснабжения, канализации), установка индивидуального отопления, пристройка под уголь и дрова, пристройка котельной.

В 2016 году учреждением было приобретено оборудование: система электроэнцефалографическая «Компакт-Нейро», ларингоскоп, 2 весов, пульсоксиметр напалечный и т.д. на общую сумму 233678,2 руб.

Одной из главных проблем, в решении вопросов развития здравоохранения в районе, является - кадровая. Остро ощущается нехватка врачей-специалистов, но уже и ощущается дефицит квалифицированного среднего медицинского персонала. Отмечен и такой высокий показатель среди врачей-специалистов как % совместительства: 55,8.

У молодых специалистов нет желания ехать на работу в бесперспективное село с низкой социальной сферой и с отсутствием жилья.

Благодаря федеральной программе «Земский доктор», в 2013 году в район прибыло 3 врача – молодых специалиста, в том числе стоматолог, педиатр, хирург. 3 врача получили по 1 млн. руб. подъемных

Укомплектованность врачами по итогам 2013 года составила 67 %. За 2013 год 13 врачей и 35 медицинских сестер прошли курсы повышения квалификации в области здравоохранения. По принятой в 2013 году муниципальной программе «Привлечение молодых специалистов для работы в сфере образования и здравоохранения Хабаровского района на 2014-2016 годы» в 2015 году из средств районного бюджета произведена оплата трех целевых направлений за обучение двух врачей., в 2016 году оплата целевых направлений не производилась.

Несмотря на передачу КГБУЗ «Хабарская ЦРБ» в краевую собственность за районом остаются обязательства по исполнению полномочий, касающихся оказания медицинской помощи. Задача органов власти в данной области состоит в принятии всего возможного комплекса мер в целях повышения доступности и качества медицинской помощи на территории района.

Выводы:

1. В районе остается высокой заболеваемость общая и первичная, но наметилась тенденция к снижению.
2. Острая нехватка медицинских кадров

Ввиду отсутствия соответствующих кадров сельское население получает медицинскую помощь неполного объема и качества.

4. 2. Образование

На 01.01.2019 года в районе 8 средних и 4 основных, 2 начальных школы являются филиалами, 4 школ являются полнокомплектными, это: Коротоякская СОШ, Ильинская СОШ, Хабаровская СОШ №1, Хабаровская СОШ №2, 11 дошкольных образовательных учреждений, 1 учреждения дополнительного образования детей (ЦДТ).

При этом наполняемость в классах составляла 11,55 учащихся при нормативной численности по краю 14,1 человек. Нагрузка на одного учителя 9,9 учащихся при среднекраевом показателе 12 учеников. Затраты на обучение одного школьника по району в отчетном году составили 60995 рублей.

Средние общеобразовательные школы и учреждения расположены, в основном, в типовых зданиях, основные и начальные общеобразовательные школы – в нетиповых.

Пять школ (Тополинская, Коротоякская, Свердловская, Плесо-Курьинская, Ильинская), требуют капитального ремонта. ДООУ расположены в основном в приспособленных зданиях. Капитальный ремонт требуется также в детских садах «Родничок» с. Хабары, «Теремок» с. Утянка, «Колосок» п. Целинный, «Боровичок» с.Новоильинка, «Чайка» с.Мартовка, «Звездочка» с.Свердловское, « Гнездышко» с.Мичуринское.

За последние два года численность учащихся в школах сократилась. В 2018 году в школах района обучалось 1837 учащихся. Большинство школ недоукомплектованы учениками. Средняя наполняемость классов в школах района составляет 11,55. В 2018 г.было организовано 8 пришкольных районных площадок (лагеря дневного пребывания детей) которую посетили 420 детей. А так же ДОЛ «Березка», в котором отдохнули 60 детей.

Образование

Наименование показателей	2010	2011	2012	2013	2014	2015	2016	2017	2018
Число учащихся, чел.	2020	2007	1929	1833	1875	1838	1872	1861	1837
Средняя наполняемость классов, чел.	11,01	12,7	12,3	13,6	13,6	11,02	11,55	11,63	11,55
Число детских дошкольных учреждений, ед.	12	12	12	12	12	12	12	12	11
в них: мест	750	750	750	750	653	653	641	641	641
детей, чел.	506	564	583	672	660	655	660	648	637

Численность детей в возрасте 1-6 лет	1235	1361	1286	1535	1124	1013	1065	1181	1132
Обеспеченность местами детей в постоянных дошкольных учреждениях, мест на 100 детей	65,0	67,5	68	64,4	58,1	64,4	103	101	99,4
Обеспеченность ОУ компьютерами, учащихся на 1 компьютер	9,19	8,92	12,3	12,3	12,3	12,3	6,76	6,72	6,63
Численность учителей общеобразовательных школ, чел.	237	218	215	213	192	194	191		190
Доля молодых специалистов, %	7,6	8,6	8,4	13,5	17,7	18,6	8,9		15,2
Доля учителей пенсионного возраста, %	19,4	15,4	19,5	14,3	17,7	24,2	26,1		26

В 11 дошкольных образовательных учреждениях в 2018 году занималось 637 детей. Кроме этого в школах работает 8 групп кратковременного пребывания детей, в которых занимается 75 детей. Охват детей дошкольными образовательными учреждениями и группами кратковременного пребывания составил 52,6%.

В районе трудится 248 педагогических работника, в том числе - 190 в школах, 56 в детских образовательных учреждениях и 2 в учреждениях дополнительного образования детей. Из общего числа педагогов 89 (35%) имеют высшую квалификационную категорию, 102 (42%) – первую категорию и 16 (7%) – соответствие занимаемой должности. Из числа учителей школ (183 чел.) имеют высшее образование – 137 (75%), незаконченное высшее – 0, среднее специальное – 46 (26%).

В среднем по району приходится 9,9 учащихся на одного учителя. Осуществляется подвоз 221 школьника в 10 школах из 16 населенных пунктов. Питанием в школах района охвачено 98 % детей.

Подключено к Интернету 7 школ, (6 филиалов).

Расходы на образование из средств муниципального бюджета составили в 2017 году 31985,98 тыс. руб., 2018 году 27293,24.

Выводы:

1. Необходимость пополнения материально – технической базы школ и детских дошкольных учреждений.
2. Потребность в образовательных учреждениях удовлетворена.

3. Нехватка мест для детей в дошкольных учреждениях.
4. Возрастает количество вакансий в общеобразовательных учреждениях.

Проблемы:

1. Нехватка педагогических кадров.
2. Неудовлетворительное материальное снабжение школ.
3. Низкий уровень наполняемости классов.
4. Здания школ требуют частичного ремонта, либо капитального ремонта.

4. 3. Культура

Анализ динамики основных показателей учреждений культуры Хабаровского района в 2017 году по сравнению с 2018 годом показывает следующее:

-увеличение фонда, повышение числа посещений, увеличение числа лекций и выставок, массовых мероприятий в МБУК «Хабарский историко-краеведческий музей»;
- в библиотечной системе снижение числа пользователей, но повышение числа посещений (в т.ч. сайта библиотеки), повышение числа книговыдачи, повышение книжного фонда и поступления литературы;

- в учреждениях клубного типа увеличение числа культурно-досуговых формирований, но незначительное снижение числа участников формированиях, снижение числа культурно-досуговых мероприятий.

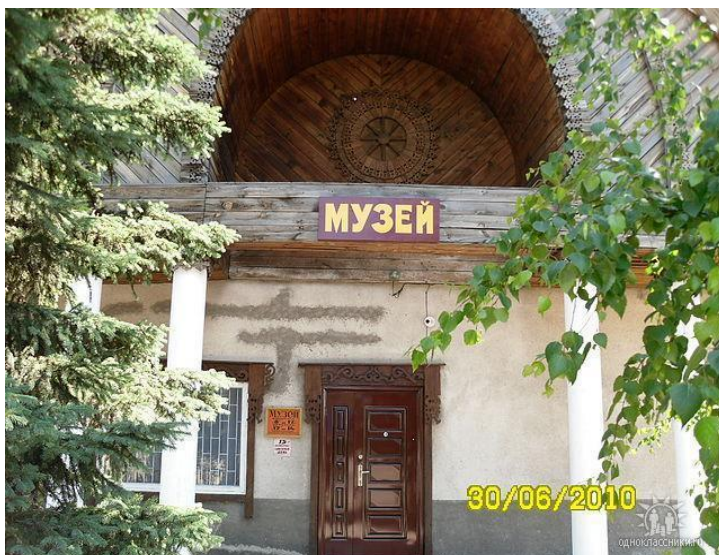
В 2018г. в системе библиотек Хабаровского района действовало 14 сельских библиотек и одна межпоселенческая модельная, в состав которой входит детский отдел. Во всех библиотеках необходим текущий ремонт. В течение года в библиотеках района зарегистрировано 5767 пользователей. Количество книговыдач составило 170361 экз. Фонды библиотек района пополнились за год на 1 163 единицы: из них литература из КГБУ АКУНБ им. В.Я.Шишкова, из книготорговой фирмы «Бисер», периодических изданий, часть литературы приобретена на средства в рамках реализации муниципальной программы «Культура Хабаровского района» на 2016-2020 годы (50 т.р.). Количество экземпляров новых поступлений в библиотечные фонды общедоступных библиотек, на 1000 чел. населения составило— 69 экз., удовлетворительность библиотеками — 95%.

В 2018 г. число клубных формирований составляет всего — 119, в т.ч. детских -50, в них участников — 1100 чел., в т.ч. детей — 515. Процент охвата населения самодеятельным народным творчеством составляет 9,2%, охват детей самодеятельным народным творчеством составляет 37%.

В учреждениях клубного типа проведено 2143 плановых мероприятий для различных категорий населения. Все значимые мероприятия посвящены Году волонтерства в России. Наиболее популярные среди населения новогодние праздники, концертные программы посвященные Дню Защитника Отечества, традиционная шоу-программа «Две звезды», к международному женскому дню, мероприятия-чествования, посвященные Дню Великой победы, районный фестиваль молодых исполнителей «Звени, родник юности», районный фестиваль детского творчества «Веселая Радуга», итоговый смотр художественной самодеятельности района «Шаг навстречу добру», концертная программа в честь дня работников сельского хозяйства.

МБУК «Хабарский межпоселенческий Дом культуры» на основании постановления Администрации Хабаровского района Алтайского края от 20.07.2017 за № 314 «О реорганизации муниципальных учреждений в сфере культуры муниципального образования Хабаровский район Алтайского края» и приказов отдела по культуре №40-Р от 20.07.2017г. «О переименовании учреждения» и №43-Р от 21.08.2017г. «О реорганизации бюджетного учреждения культуры «Многофункциональный культурный центр» Хабаровского района Алтайского края в форме присоединения муниципального бюджетного учреждения культуры «Хабарская межпоселенческая модельная библиотека», муниципального бюджетного учреждения культуры «Хабарский историко-краеведческий музей» переименован, в марте 2018 г. завершился процесс присоединения к нему библиотеки и музея.

МБУК «Многофункциональный культурный центр» Хабаровского района, в рамках реализации проекта ВПП «Единая Россия» «Культура малой Родины», произведен текущий ремонт на общую сумму 3 519 887,12. Средства федерального бюджета – 2 960 930,00; краевого – 222 869,00; муниципального образования – 336 087,12. На укрепление материально-технической базы, в рамках реализации муниципальной программы «Культура Хабаровского района» на 2016-2020 годы, была приобретена звукоусилительная аппаратура на сумму 100000 руб., ткань для пошива сценических костюмов на сумму 40000 руб.



Основное направление деятельности музея: популяризация и сохранение культурного наследия.

26 марта 2018 года муниципальное бюджетное учреждение культуры «Хабарский историко-краеведческий музей» утратило статус юридического лица и было присоединено к муниципальному бюджетному учреждению культуры «Многофункциональный культурный центр» Хабарского района Алтайского края как структурное подразделение. В МБУК «МФКЦ» Хабарского района разработаны и приняты: Устав, коллективный договор, муниципальное задание, положение о структурном подразделении МБУК «МФКЦ» Хабарского района «Хабарский историко-краеведческий музей».

Музей работает по утвержденному плану, который отражает основные направления деятельности музея.

Посещаемость составила 5040 человек в год. Этому способствует привлечение посетителей из других районов края регионов РФ. Постоянными посетителями остаются школьники Хабарского, Панкрушихинского районов, г. Славгорода, г. Яровое и близлежащих посёлков Новосибирской области. В летний период музей посещают приехавшие в отпуск бывшие жители Хабарского района, не только из других городов, но из-за рубежа.

Основной фонд пополнился на 102 экспоната, НВФ пополнился на 52 экспоната. Этому способствовала работа с жителями и организациями района.

Количество проведённых лекций, конкурсов, иных программных мероприятий – 311 .

Сотрудники музея разработали и провели цикл познавательного - обучающих мероприятий, посвященных 100-летию ВЛКСМ и ряд других.

Экспозиционная площадь музея освоена полностью. За год оформлено 64 выставки.

Здание музея находится в удовлетворительном состоянии. Наличие технических средств: 1 персональный компьютер, 1 ноутбук, 1 МФУ.

В рамках реализации муниципальной программы «Культура Хабаровского района» на 2016-2020 гг. приобретены четыре витрины и выставочный стенд на сумму 50 тысяч рублей. Утверждённый бюджет на 2019 год предусматривает в рамках реализации муниципальной программы средства на дальнейшее приобретение витрин и комплектов оргтехники на сумму 110 тысяч рублей.

С 1 сентября 2018 года МБУДО «Хабарская детская школа искусств» осуществляла обучение по следующим дополнительным общеобразовательным программам художественной направленности:

- дополнительная предпрофессиональная общеобразовательная программа в области музыкального искусства «Народные инструменты» (5-6 лет, 8-9 лет);
- дополнительная общеразвивающая общеобразовательная программа в области хореографического искусства (5 лет) - (ритмика, классический танец, народно-сценический танец, современный танец);
- дополнительная общеразвивающая общеобразовательная программа в области изобразительного искусства (4 года) - (рисунок, живопись, композиция, история искусств);
- дополнительная общеразвивающая программа в области музыкального искусства сольное (народное) пение (4 года) - (постановка голоса, ансамбль).

Анализируя систему контроля качества образования в школе, можно отметить её соответствие положению об организации текущего контроля успеваемости, промежуточной и итоговой аттестации учащихся. Основными видами контроля является:

- текущий контроль успеваемости учащихся;
- промежуточная аттестация учащихся;
- итоговая аттестация учащихся.

Основными принципами проведения и организации всех видов контроля успеваемости являются:

- систематичность (в соответствии с планом работы школы); - учет индивидуальных особенностей учащихся;
- коллегиальность.

Анализируя результаты промежуточной аттестации и выпускных экзаменов, можно сделать вывод, что состояние образовательного процесса в целом соответствует требованиям, предъявляемым к уровню подготовки учащихся.

- сохранность контингента от первого года обучения до выпускного класса - 94%;
- количественная и качественная успеваемость - 95%;

Также реализуются самостоятельно разработанные программы:

трёхлетнего курса для группы раннего эстетического развития (по ритмике и танцу, развитию музыкальных способностей, развитию речи, изобразительному искусству).

Уровень подготовки (качество знаний и умений) выпускников по итогам экзаменов:

На музыкальном отделении:

- по специальности составил 89%;
- по сольфеджио – 66,7;

На художественном отделении по итогам просмотра экзаменационных работ - 100% ;

На хореографическом отделении:

- по классическому танцу – 100%;
- по народно-сценическому танцу – 100% .

На вокальном отделении:

- по специальности – 100%;
- по сольфеджио – 100%.

Общий результат выпускных экзаменов: качественная успеваемость – 88,5%.

Выводы: из 26 выпускников окончили школу на «отлично» 3 человека, что составляет 11,5 %; 20 человек – «хорошисты», что составляет 77%; 3 человека – «троечники», что составляет 11,5%. Итого: 23 выпускника окончили школу без троек, что составляет 88,5 %.

На всех отделениях учебные программы выполняются в полном объеме.

Качественная успеваемость по школе – 95%.

Также в МБУДО «ХДШИ» реализуется двухлетний курс общеразвивающих общеобразовательных программ в области искусства – программы ранней эстетической направленности для детей с 3-х до 6-ти лет (ритмика, развитие музыкальных способностей, рисование и лепка, азбука театра).

Доля обучающихся в ДШИ в общей численности детей возрасте от 5 до 18 лет включительно в муниципальном образовании 10,44% человек. Доля обучающихся по дополнительным предпрофессиональным программам от общего числа детей в возрасте от 7 до 15 лет включительно в муниципальном образовании 6% человек. Задачами методического совета являются координация деятельности отделений, направленной на развитие методического обеспечения образовательного процесса; утверждение основных направлений методической работы; утверждение учебно-методической документации школы.

Методический Совет решает вопросы учебной работы, в том числе рассматривает рабочие учебные планы и программы, принимает решения по вопросам организации учебного процесса, включая сроки обучения в соответствии с требованиями федеральных государственных образовательных стандартов.

В течение учебного года учащиеся и преподаватели приняли участие более чем в 63 мероприятиях, выставках школы и района.

Методическая работа в школе направлена на улучшение качественного состояния учебного процесса, повышения профессионального мастерства преподавателей, использование современных методик в области творческого художественного образования.

Методическая работа в школе ведётся систематически и согласно общешкольному плану работы.

Школа находится в постоянном взаимодействии и контакте с опорной школой г.Ярвое.

Ведётся работа по обеспечению информационной открытости образовательного учреждения – в школе есть свой сайт, ежемесячно обновляется информация о жизни школы, ответственная за работу с сайтом -Комаревцева Л.В.

В течение всего учебного года учащиеся принимали активное участие в мероприятиях, концертах и выставках различного уровня. От традиционной школьной линейки 1 сентября, «Посвящение в искусство» первоклассников, тематических вечеров («Музыка звучит!», «День Матери», юбилейный концерт ансамбля танца «каблук», «Уроки мужества», отчётный концерт ДШИ, «Танцплощадка 2018» и т.д.), выпускного вечера,

музейной ночи, Дня защиты детей, районная олимпиада, день села, краевой марафон «Соседи». Учащиеся школы принимали активное участие в конкурсах и фестивалях.

Помимо реализации общеразвивающих образовательных программ художественно-эстетической направленности и дополнительных предпрофессиональных общеобразовательных программ школа ведёт культурно-просветительскую работу, решает задачи воспитания и образования детей.

Учебная и воспитательная работа тесно связана между собой. Внеклассная работа является одним из определяющих факторов в образовании учащихся, способствующим развитию личности, как в интеллектуальном плане, так и в нравственно-эстетическом. Участие детей в различных творческих мероприятиях, выставках, выступлениях, даёт им возможность ощутить радость общения и причастности к общему делу, развивает культуру творческой деятельности. Школа систематически ведет целенаправленную просветительскую работу, организовывая серию концертов и мероприятий для детей в стенах самой школы и МБУК «МФКЦ». Учащиеся школы желанные гости в детских садах, общеобразовательных школах, межпоселенческой районной библиотеке, музее и МБУК «МФКЦ». Ни одно районное мероприятие не проходит без участия коллективов и учащихся школы. Такие коллективы как:

- вокальный ансамбль младших классов, рук. Коробкина Е.А.
- вокальный ансамбль старших классов, рук. Коробкина Е.А.
- ансамбль баянистов, рук. Токаренко Н.В.
- дуэты баянистов, рук. Токаренко Н.В., Степанова Е.А.
- ансамбль танца «Каблучок» младшая группа, рук. Савченко А.Н.- ансамбль танца «Каблучок» средняя группа, рук. Савченко А.Н, Комаревцева Л.В.
- ансамбль танца «Каблучок» старшая группа, рук. Комаревцева Л.В.,

пользуются большой популярностью у жителей района.

Составлены небольшие концертные программы, состоящие из учащихся школы разных отделений, которые мобильно и неоднократно были представлены в корпоративных мероприятиях учреждений района (ДЮСШ, детские сады и общеобразовательные школы, библиотека и музей, ХЦПО.)

В течение всего учебного года учащиеся принимали активное участие в мероприятиях, концертах и выставках различного уровня. От традиционной школьной линейки 1 сентября, «Посвящение в искусство» первоклассников, тематических вечеров («Музыка звучит!», «День Матери», юбилейный концерт ансамбля танца «каблук», «Уроки мужества», отчётный концерт ДШИ, «Танцплощадка 2018» и т.д.), выпускного вечера, музейной ночи, Дня защиты детей.

В течение учебного года учащиеся и преподаватели приняли участие более чем в 70-ти мероприятиях, выставках школы и района.

Школа ведёт тесное взаимодействие с общеобразовательными учреждениями райцентра:

МБУК «Хабарский многофункциональный центр», спортивный комплекс «Олимпийский», центр помощи семье и детям, участвует в реализации краевых комплексных программ «По профилактике и противодействию наркомании».

В МБУДО «Хабарская детская школа искусств» в 2018 году установлена пожарно-охранная сигнализация и система видеонаблюдения на общую сумму 81,00, а также произведен ежегодный косметический ремонт здания, ремонт крыши (замена кровли) на сумму 50,00.

Культура

Наименование показателей	2010	2011	2012	2013	2014	2015	2016	2017	2018
Библиотеки, ед.	17	17	15	15	15	15	15	15	15
Библиотечный фонд, тыс.экз.	168,918	170,54	171,90	167,15	168,20	167,4	168,3	170361	170361
Учреждения культурно-досугового типа, ед	24	23	23	21	21	21	21	21	21
Расходы бюджета на культуру (тыс.руб.) и его доля по отношению ко всему бюджету, %	14772 5,6	13384 5,6	14175,3 4,74	13887,7 5,2	14127 5,4	13271 5,2	12498,6 5,2	50,0	287,0
Платные услуги, тыс. руб.	267	101,1	389,7	-	-	-	427,1	1599,0	1764,0

Выводы:

1. Для стимулирования системы оплаты труда в учреждениях культуры производится в соответствии с планом «Дорожной карты» отрасли культуры.
2. Недостаточно обновляется материально-техническая база учреждений по сельским КДЦ.
3. По-прежнему недостаточен уровень комплектования поселенческих библиотек литературой и периодическими изданиями (за исключением подписки на периодическую печать в «Хабарская межпоселенческая модельная библиотека»).
4. Капитальный ремонт зданий требуется почти во всех учреждениях культуры.
5. Недостаточный уровень профессиональной подготовки руководителей и специалистов в учреждениях культуры района, следовательно, необходима систематическая работа по содействию в получении профессионального образования работников КДУ (заочное обучение в средних специальных и высших заведениях культуры);
6. Участие руководителей и специалистов КДУ сельсоветов в различных формах дополнительного повышения профессионального уровня (курсы повышения квалификации, краевые зональные семинары и т.д.)

Приоритетными задачами являются: формирование семейных, духовно-нравственных ценностей, пропаганда здорового образа жизни, формирование патриотизма и гражданственности, правовое воспитание детей и подростков, профилактика курения, алкоголизма и наркомании.

По итогам деятельности культурно - досуговых учреждений района необходимо:

- разнообразить формы работы учреждений клубного типа с посетителями различных возрастных категорий;
- активизировать деятельность учреждений культуры по привлечению детей и молодежи в самостоятельные формирования и коллективы народного творчества.

4. 4. Физическая культура и спорт

Организацией всей физкультурной и спортивной работы в районе занимается отдел по спорту, который утвержден Решением районного Совета депутатов от 22.02.2013 г. № 67.



Структурными подразделениями отдела являются отделы по спорту в администрациях сельсоветов, детско-юношеская спортивная школа.

В районе находятся 10 сельских поселений. В администрациях этих сельсоветов работают: 6 специалистов спорта, 2 тренера-совместителя при МБУ ДОД ДЮСШ по месту жительства, 8 штатных тренеров-преподавателей в ДЮСШ, в школах 16 человек, в дошкольных учреждениях 15. Всего 47 штатных работников.

На территории Хабаровского района работают 12 молодых специалистов в области физической культуры и спорта, в основном это учителя физической культуры в школе - 6 человек, 2 - в детских садах, 2 - тренера-преподавателя в ДЮСШ, 2 - методиста по спорту в сельсоветах. Ведется журнал учета прохождений курсов повышения квалификации работниками физической культуры и спорта, а также график их аттестации.

Все эти организации активно принимают участие в спортивно-массовых мероприятиях как районного и межрайонного уровня. Финансирование данной деятельности осуществляется в основном за счет самих организаций.

В 2018 году рассматривались вопросы организации и проведения первенств района по видам спорта, возобновления проведения зимних Олимпиад сельских спортсменов района, итоги участия сборной района в чемпионате Славгородской лиги по футболу и Первенстве Алтайского края по хоккею в сезоне 2018-2019 и задачи на сезон 2019-2020, повышение уровня проведения Чемпионата по мини-футболу среди организаций и сельсоветов Хабаровского района, о принятии участия во всероссийской школьной баскетбольной лиге «КЭС-баскет» проекте «Мини-футбол в школу», развитие лыжных гонок. Отдел по спорту принимает активное участие в деятельности комиссии по делам несовершеннолетних.

Постановлением Администрации района от 15.10.2017 г. №535, принята муниципальная программа «Развитие физической культуры и массового спорта в Хабаровском районе на 2016-2017 гг.», утверждены мероприятия целевой программы. В работе отдел руководствуется : Федеральным законом от 04.12.2007 года № 329-ФЗ «О физической культуре и спорте в Российской Федерации», Федеральной целевой программой «Развитие физической культуры и спорта в Российской Федерации на 2006-2015 годы», Законом Алтайского края от 11.09.2008 г. №68-ЗС «О физической культуре и спорте в Алтайском крае», Ведомственной целевой программой «Развитие физической культуры и спорта в Алтайском крае на 2014-2015 гг.».

Сформирован единый календарный план спортивно-массовых мероприятий на 2019 год в который включены как мероприятия среди школьников , так и среди взрослых и ветеранов спорта, а также мероприятия под эгидой ДОСААФ. Согласно текущего календарного плана спортивно-массовых мероприятий в текущем году проведено 72 районных и межрайонных культурных, спортивных, массовых мероприятий среди взрослого населения и 24 районных соревнований среди детей и подростков, в которых приняло участие 4567 человек. Наиболее массовые мероприятия: Олимпиада сельских спортсменов Хабаровского района, Спартакиада среди школ района проводится в течение учебного года по девяти видам спорта, участвует около 800 учащихся. Каждый сельсовет имеет дополнительно свой план спортивно-массовых мероприятий на год.

Участие спортсменов в краевых, всероссийских и международных соревнованиях, достижения. Сборные команды района по футболу, зимнему футболу, легкой атлетике, пляжному волейболу, полиатлону, хоккею, шахматам, являются постоянными участниками зональных соревнований и занимают призовые места (зональные соревнования: футбол-2 место; зимний футбол-3 место, 5 легкоатлетов пробилась в финальную часть соревнований XLI летней Олимпиады сельских спортсменов Алтая). Сборная команда Хабаровского района по хоккею с шайбой пробилась в финал зимней Краевой Олимпиады где заняла 4 место, а в Первенстве Алтайского края в сезоне 2018-2019 г., 2 место. Сборная по футболу в чемпионате Алтайского края (степная зона) заняла 1 место.

Наиболее активно развиваются в районе футбол и хоккей с шайбой – это обусловлено традиционностью этих видов спорта для Хабаровского района и следовательно их лучшее материальное обеспечение и развитая техническая база. Это подтверждают результаты - 1 место в зональных соревнованиях первенства края по футболу среди юношей 2002-2003 г.р. в с. Кулунда, 1 место в зональных соревнованиях первенства края по футболу среди

юношей 2006-2007, 2 место в Первенстве края по футболу среди юношей 2004-2005 г.р.
3 место в финале Первенства края по хоккею с шайбой в . Камень-на-Оби.

В сельсоветах района организацией работы по месту жительства занимаются методисты по спорту и учителя физической культуры. Ведется работа по месту жительства. В спортивно-оздоровительном комплексе «Олимпийский», помимо соревнований и занятий физической культурой в школе и ДЮСШ организована группа здоровья, посещают спортивный и тренажерный зал пенсионеры. При ОАО «Коротоякский элеватор» работает гимнастический зал и плавательный бассейн. Продолжается работа бильярдного клуба. На территории Свердловского, Утянского, Мичринского сельсоветов также работает секция шахмат. На территории Хабарского сельсовета при школах секции шахмат и тенниса.

В с. Новоильинка проведен ремонт хоккейной площадки – заменен материал бортов, произведена их покраска, сварены новые ворота.

При подготовке к Олимпиаде сельских спортсменов Хабарского района на стадионе «Олимпия» в с. Хабары, произведен ремонт спортивных площадок и стадиона, в том числе трибун и раздевалок.

Ежегодно на территории сельсовета проводящего Олимпиаду сельских спортсменов Хабарского района проводится ремонт спортивных площадок и стадиона.

Для людей пожилого возраста организуются занятия в группах здоровья, выделяется время для занятий в спортивных залах и спортивно-оздоровительном комплексе.

В Новоильинском сельсовете ежегодно проводится первенство селе по улицам среди подростков и взрослого населения по футболу, хоккею с шайбой, дартсу, армспорту, волейболу. Футболисты и хоккеисты проводят товарищеские встречи со спортсменами Немецкого национального района, Славгородского района, хоккеистами г. Яровое, а так же спортсменами с. Довольное.. Проводятся соревнования среди улиц по видам спорта.

Ежегодно на территории Хабарского района проводится летняя Олимпиада сельских спортсменов Хабарского района. В 2018 году она проводилась в с. Хабары. Более 400 спортсменов из 9 сельсоветов соревновались по 12 видам спорта. В общекомандном зачете первое место заняли хозяева Олимпиады - спортсмены Мартовского сельсовета, на втором месте - Хабарский сельсовет, на третьем Мичуринский сельсовет.

В рамках реализации «Стратегии развития физической культуры и спорта в Российской Федерации на период до 2020 года» выработан комплекс мер по пропаганде здорового

образа жизни и привлечению широких слоев населения к систематическим занятиям физической культурой и спортом. Это статьи в СМИ и на официальных сайтах ДЮСШ и отдела по спорту. Плакаты и листовки на спортивных объектах.

Хабарский район входит в десятку лучших районов края по продвижению ВФСК ГТО. 214 человек получили знаки отличия комплекса.

С 2015 года функционирует совместный сайт МБУ ДОД "ДЮСШ" Хабаровского района и отдела по спорту в котором отражены все спортивные события района. Освещением всех спортивно-массовых мероприятий в районе занимается районная газета «Вестник целины», учредителем которой является Администрация района, и газета «Село родное» - учредитель АПК «Грана-Хабары». Каждое спортивно-массовое мероприятие, проводимое на территории нашего района, а так же выступление сборных команд района на краевых зональных соревнованиях освещается на страницах газет «Вестник целины» и «Село родное» Ведется сотрудничество с районной радиостанцией «Аврора». В течение года посильную спонсорскую помощь по развитию физкультуры и спорта в районе оказывают частные предприниматели Винниченко В.В., Кисленко А.А, глава КФХ «Надежда» Кисленко А.П., ИП Медведева Л.А., ИП Морозов Ю.В. Семенов С.А. и другие.

Наименование показателей	2010г.	2011г.	2012г.	2013г.	2014г.	2015г.	2016г.	2017г	2018г
Спортивный зал, ед	17	17	18	18	18	17	17	17	17
Количество занимающихся физической культурой и спортом, всего (чел.)	3860	3900	4951	4274	4286	4290	4387	4412	4435
Количество проведенных физкультурно-массовых мероприятий (ед.) В них приняло участие (чел.)	Более 70 3680	75 3700	63 3750	61 4000	Более 70 4056	74 4080	72 4567	72 4569	75 4623

Выводы:

1. Уровень обеспеченности населения спортивными сооружениями повышается.
2. Численность занимающихся физической культурой и спортом в районе в течение 2010-2016 годов имеет тенденции роста.
3. Значительная часть объектов физической культуры и спорта нуждается в реконструкции.

4. В отдельных сельских поселениях не созданы условия для занятия физкультурой и спортом, отсутствуют стадионы, спортивные залы, площадки, поля.

4.5. Социальная защита населения

На учете в Управлении по социальной защите населения на 01.01.2019 года состоит 13121 человек (ежемесячная денежная выплата была предоставлена 2339 человекам, ежемесячная денежная компенсация 3628 человекам, субсидий 1475 человекам). Численность нуждающихся в социальной помощи за последние годы остается стабильно высокой и составляет 78% от числа проживающих в районе. Основными категориями малоимущего населения, нуждающегося в социальной помощи и поддержке, являются пенсионеры и инвалиды, члены многодетных и неполных семей, а также члены семей работников с низким уровнем дохода. За социальной помощью также обращаются безработные граждане.

Из общего числа лиц, получающих социальную помощь, значительную часть составляют пенсионеры, получающие невысокую пенсию, в том числе 8% инвалиды.

Увеличивается общий размер затрат на все виды социальной помощи с 30,3 млн. руб. в 2006 году до 112,392 млн. руб. в 2018 году. При этом объем социальной помощи не является достаточным для решения всех острых проблем поддержки социально незащищенных граждан.

Количественный состав населения, нуждающегося в социальной помощи, чел.

	2010г	2011г	2012г	2013г	2014г	2015г	2016г	2017г	2018г
Пенсионеры, в т.ч. инвалиды	5289/1420	5255	5313/1302	5410/1278	5406/1282	5496/1272	6021/1281	5604/1361	5030/1206
Количество многодетных семей, в них - детей	197/642	212/699	228/763	259/850	253/768	262/860	265/877	290/886	282/871
Количество неполных семей, в них - детей	367/509	407/524	353/469	362/660	219/247	385/709	183/215	179/203	175/199
Количество опекунских семей, в них - детей под опекой	52/65	51/64	48/62	52/76	51/77	57/90	46/72	46/66	37/60
Семьи с детьми-инвалидами, в них детей-инвалидов до 18 лет	74/78	67/71	64/69	59-63	59/63	54/57	53/56	79/74	71/67

Одной из адресных форм социальной поддержки семьи с детьми является выплата государственного ежемесячного пособия на ребенка. В 2018 году выплачивалось на 2149

детей (на 5% меньше по отношению к 2017 году), проживающих в семьях со среднедушевым доходом, не превышающим величину прожиточного минимума. На выплату данного вида пособия израсходовано 15548972 руб.

Малообеспеченным семьям и другим, слабо защищенным категориям населения, в 2018 году предоставлялись субсидии на оплату жилого помещения и коммунальных услуг. Этой услугой воспользовались 457 семьи. Размер выплат составил 7979,4 тыс. руб.

Выводы:

1. Увеличивается число нуждающихся граждан в социальной поддержке.
2. Размер социальной помощи не являются достаточной для решения всех проблем поддержки социально незащищенных граждан.

5. Анализ инвестиционной привлекательности (точки роста, узкие места, возможности угрозы и развития МО; swot-анализ).

Цель: Обеспечение высокого уровня жизни населения на основе долгосрочного устойчивого развития основных отраслей экономики за счёт улучшения инвестиционного климата на территории муниципального образования Хабаровский район.

Стратегическими целями являются:

1. Рост уровня и качества жизни населения, создание благоприятного социального климата для хозяйственной деятельности и здорового образа жизни.
2. Улучшение инвестиционного климата.
3. Реализация экономического потенциала.
4. Повышение эффективности системы управления районом.

Достижение стратегических целей должно изменить состояние экономики и социальной сферы района, повысить эффективность управления. Решение стратегических задач должно быть направлено, прежде всего, на дополнительное вовлечение в экономику района инвестиционных ресурсов, направленных на развитие производства и социальной сферы.

Задачи:

1. Развитие производств, основанных на переработке природного и сельскохозяйственного сырья.
2. Повышение доходов населения.
3. Применение энергосберегающих технологий в производстве продукции.

4. Повышение уровня материально-технического оснащения отраслей социальной сферы.

5. 1. SWOT-Анализ муниципального образования

В результате SWOT-Анализа сделаны следующие выводы:

Сильные стороны:

1. Достаточно развито промышленное производство.
2. Повышается инвестиционная активность (проводится реконструкция животноводческих помещений и техническое перевооружение).
3. Рост поголовья скота в коллективно – долевых хозяйствах.
4. Интегрирование сельхозпредприятий.
5. Сильное развитие крестьянских (фермерских) хозяйств.
6. Стабильное развитие торговли на территории района.
7. Прохождение через территорию района автомобильной дороги краевого значения и железнодорожной магистрали.
8. Высокая доля населения, находящегося в трудоспособном возрасте.
9. Льготное кредитование в рамках реализации соглашений между МО и кредитными организациями.
10. Взаимодействие с Алтайским гарантийным фондом.
11. Развитая финансово-кредитная система.

Слабые стороны:

1. Высокий уровень официальной безработицы.
2. Значительная отраслевая дифференциация по уровню заработной платы работников при низком их среднем уровне снижает качество жизни значительной части населения района.
3. Низкий уровень денежных доходов населения.
4. Низкая обеспеченность населения жильём.
5. Снижение рождаемости и рост смертности.
6. Удаленность от краевого центра.
7. Высокая стоимость транспортных тарифов.
8. Высокие тарифы на энергоресурсы.
9. Высокий уровень заболеваемости, недостаток кадров здравоохранения, проблемы состояния материальной базы лечебных учреждений.
10. Увеличивается численность нуждающихся в социальной поддержке.
11. Нехватка научного потенциала.

12. Трудности в получении субсидий.
13. Высокий износ систем коммунального хозяйства.
14. Недостаточное бюджетное финансирование отраслей социальной сферы.
15. Низкий уровень материально-технического оснащения учреждений культуры, образования, здравоохранения.
16. Низкий удельный вес собственных доходов в доходах бюджета района.

Возможности:

1. Повышение цен на продукцию сельского хозяйства.
2. Благоприятные погодные условия для производства продукции растениеводства.
3. Формирование госзаказа на продукцию сельского хозяйства.
 1. Изменение политики по выплате пенсий и пособий.
 2. Создание условий для закрепления кадров в районе.
 3. Развитие ипотечного кредитования.
 4. Изменение банковской политики.
 5. Развитие партнёрских отношений органов власти и хозяйствующих субъектов.
 6. Внедрение ресурсосберегающих технологий.
 7. Стимулирование инвестиционной и инновационной деятельности и развития промышленных производств.
 8. Привлечение средств из краевого центра.
 9. Привлечение инвестиций из других регионов и бюджетов.
 10. Развитие системы образования и здравоохранения за счёт участия в приоритетных национальных проектах.
 11. Завершение реконструкции медицинских учреждений.
 12. Использование трудового потенциала молодых специалистов.

Угрозы:

1. Рост цен (тарифов) на услуги естественных монополий, превышающий уровень инфляции.
2. Возрастание смертности в трудоспособном возрасте.
3. Возрастание потребности в специалистах.
4. Увеличение стоимости тарифов на энергоресурсы.
5. Увеличение транспортных тарифов.
6. Динамика обменного курса рубля.
7. Уменьшение объёма финансирования здравоохранения и образования за счёт прекращения действия ПНН.

8. Последствия экономического кризиса.

5. 2. Основные направления инвестирования

В результате проведенного анализа сильных и слабых сторон развития территории, а также потенциальных возможностей и угроз, которые могут оказать влияние на реализацию социально-экономических процессов на перспективу, определены основные направления вложения инвестиционных ресурсов:

1. Наличие свободных площадей предполагает сдачу их в аренду.

2. Достаточное количество природных ресурсов на территории муниципального образования и близлежащих районов, обеспечивают потенциал развития строительной индустрии и производства строительных материалов. На базе успешно функционирующих предприятий планируется открытие дополнительных производственных линий, которые позволят не только увеличить мощности, но и будут способствовать расширению имеющегося ассортимента выпускаемой продукции на основе переработки сельскохозяйственного сырья.

6. Инвестиционный бюллетень (предложения по аренде производственных площадей, предприятия и объекты на продажу, земельные участки, земля для целевого использования, инвестиционные проекты, инвестиционные предложения)

№ п/п	Наименование Площадки	Площадь, м2	Мест расположение площадки	Статус предложения	Координаты контактного лица
1	Здание с пристройкой и складом, 1964г.	406,4	с. Хабары, ул. Лермонтова, 57	Продажа (собственность 3-х физ.лиц)	Денисенко Павел Александрович тел.(38569) 22271
2	Земельный участок 2 га	20000	3 км на запад от с. Топольное. прибрежная зона оз. Малое Топольное	Предоставление в аренду	Денисенко Павел Александрович тел.(38569) 22271
3	Нежилое здание-школа с земельным участком	39,7	п. Поперечное, ул.Центральная, 15-2	Предоставление в аренду, либо продажа	Денисенко Павел Александрович тел.(38569) 22271
4	Нежилое здание- спортзал с земельным участком	235,7	п. Новоплотава, ул. Набережная, 28А	Предоставление в аренду, либо продажа	Денисенко Павел Александрович тел.(38569) 22271
5	Нежилое здание- столовая с земельным участком	116,8	п. Новоплотава, ул. Школьная, 15А	Предоставление в аренду, либо продажа	Денисенко Павел Александрович тел.(38569) 22271
6	Нежилое здание спортивный зал с земельным участком	178,9	в центре с. Хабары, ул.Ленина, 51А	Предоставление в аренду, либо продажа	Денисенко Павел Александрович тел.(38569) 22271

7	Нежилое здание фельдшерско-акушерский пункт с земельным участком	34,4	п. Восход, д23	Предоставление в аренду, либо продажа	Денисенко Павел Александрович тел.(38569) 22271
8	Административное здание с земельным участком	511,9	с. Хабары, ул. Ленина,93	Предоставление в аренду	Денисенко Павел Александрович тел.(38569) 22271
9	Нежилое здание в составе второго этажа МУП «Фармация»	261,9	с. Хабары, ул. Партизанская, 2а	Предоставление в аренду	Денисенко Павел Александрович тел.(38569) 22271
10	Нежилое здание фельдшерско-акушерский пункт с земельным участком	142,3	п. Цинный, ул. Ленина, 4а	Предоставление в аренду	Денисенко Павел Александрович тел.(38569) 22271
11	Часть нежилого здания расположенного в центре с. Хабары	44,7	с. Хабары, ул. Ленина, 59	Предоставление в аренду	Денисенко Павел Александрович тел.(38569) 22271
12	Нежилое здание фильмотека	144,5	с. Хабары, ул. Ленина, 51 пом. 8	Предоставление в аренду	Денисенко Павел Александрович тел.(38569) 22271

Приложение 1

Инвестиционное законодательство

Инвестиционный процесс в муниципальном образовании регулируется *прямыми* (непосредственно касаются инвестиционной деятельности) и *косвенными* (связаны с условиями функционирования отдельных сфер деятельности или типов предприятий) нормативными актами. Законодательство, оказывающее влияние на инвестиционную привлекательность муниципального образования с. Хабары Алтайского края следует рассмотреть на трех уровнях:

Уровень принятия нормативно-правового акта	Наименование нормативно-правового акта	Номер, дата
Федеральное законодательство		
Федеральный закон	«Об инвестиционной деятельности в Российской Федерации, осуществляемой в форме капитальных вложений»	От 25.02.1999 № 39-ФЗ с изменениями от 28.12.2013г.
Федеральный закон	«Об иностранных инвестициях в РФ»	От 09.07.1999 № 160-ФЗ с изменениями от 2016
Федеральный закон	Бюджетный кодекс РФ	От 31.07.1998 № 145-ФЗ От 03.07.2016 №83
Федеральный закон	Налоговый кодекс РФ (часть 1 и 2)	От 31.07.1998 № 146-ФЗ От 05.08.2000 № 117-ФЗ От 22.10.2012 №3
Федеральный закон	Земельный кодекс РФ	От 25.10.2001 № 136-ФЗ От 03.07.2016 №92
Федеральный закон	«О развитии малого и среднего предпринимательства в РФ»	От 24.07.2007 № 209-ФЗ От 03.07.2016 №20
Федеральный закон	«Об общих принципах организации местного самоуправления в Российской Федерации»	От 06.10.2003 № 131-ФЗ От 03.07.2016 №298
Нормативно-правовые акты Алтайского края, регулирующие инвестиционную деятельность		
Закон Алтайского края	« Об утверждении стратегии социально-экономического развития Алтайского края до 2025 года»	От 21.11.2012 № 86-ЗС

Закон Алтайского края	« Об утверждении программы социально – экономического развития Алтайского края на период до 2017 года	от 21.11.2012 № 87-3С
Постановление Администрации края	«Об установлении предельных максимальных цен на кадастровые работы»	От 03.09.2008 № 366
Постановление Администрации края	«Об утверждении порядка предоставления целевых средств из краевого бюджета на государственную поддержку сельского хозяйства»	От 25.04.2008 № 171
Постановление Администрации края	«Об утверждении порядка оценки социальной и бюджетной эффективности инвестиционных проектов, планируемых к реализации с участием средств бюджета Алтайского края»	От 30.06.2006 № 281
Распоряжение Администрации края	«Об утверждении сценарных условий социально-экономического развития Алтайского края на 2012 год и на период до 2014 года»	От 09.09.2011 № 376-р
Постановление Администрации края	Об утверждении краевой программы «Улучшение инвестиционного климата в Алтайском крае» на 2011 – 2016 годы	От 15.06.2011 № 314
Постановление Администрации края	Об утверждении положения о региональном инвестиционном фонде Алтайского края»	от 13.10.2011 №578
Постановление Администрации края	Об инвестиционных уполномоченных и иных субъектах инвестиционной деятельности Алтайского края, а также об организации их взаимодействия»	От 30.11.2011 № 696
Постановление Администрации края	Об утверждении плана мероприятий по реализации краевой программы «Улучшение инвестиционного климата в Алтайском крае» на 2011 – 2016 годы»	От 15.06.2011 № 322
Решение Главного управления экономики и инвестиций Администрации Алтайского края	Об утверждении Административного регламента Главного управления экономики и инвестиций Алтайского края по предоставлению государственной услуги «Рассмотрение материалов, представляемых организациями и индивидуальными предпринимателями, претендующими на получение государственной поддержки	От 23.05.2011 № 6

**Нормативно-правовые акты муниципального образования
с. Хабары**

Постановление главы района	«О порядке предоставления земельных участков и порядке прекращения прав на земли в границах городской черты»	От 24.06.2002 № 34
Постановления	«О создании межведомственной комиссии администрации города по легализации объектов налогообложения, по контролю за поступлением арендной платы за землю, арендной платы за муниципальное имущество, по признанию безнадежной к взысканию и списанию недоимки и задолженности по пеням по арендной плате за землю, арендной плате за муниципальное	От 18.09.2008 № 449

	имущество»	
	Устав муниципального образования с. Хабары Алтайского края	
	Соглашение между Администраций Хабаровского района Алтайского края и Администраций сельсовета и индивидуальным предпринимателем о взаимодействии в области социально-экономического развития на 2014 год	
Постановление главы Администрации Хабаровского района	«Об утверждении Программы поддержка и развитие малого и среднего предпринимательства в Хабаровском районе на 2015-2017 годы»	от 29.12.2014 № 707
Решение Хабаровского районного Совета депутатов	«Об утверждении Прогнозного плана приватизации объектов муниципальной собственности Хабаровского района на 2015 год»	
Постановление главы Администрации района	«Об общественном Совете по предпринимательству при главе района»	22.07.2013 № 433, в ред. от 19.05.2014г. № 280
Постановление главы района	«О порядке предоставления земельных участков и прекращения прав на землю на территории Хабаровского района».	07.11. 2006 г. N 46
Решение Хабаровского районного Совета депутатов	«Об утверждении Положения «О порядке ведения учёта и ведения реестра объектов казны района	От 31.01.2000 № 44
Постановление главы района	«Об организации учёта муниципального имущества района»	От 31.01.2000 № 43
Решение Хабаровского районного Совета депутатов	«Об утверждении Положения «О порядке управления объектами права собственности Хабаровского района»	От 01.03.2005 № 4
Решение Хабаровского районного Совета депутатов	Об утверждении коэффициентов, для расчета арендной платы за использование земельных участков, пре государственная собственность на которые не разграничена и земельных участков, находящихся в муниципальной собственности	От 28.02.2008 №5 (с изменениями от 17.06.2008 №5, 28.11.2008 №17, 30.07.2010 №31, 29.11.2012 №49)
Решение Хабаровского районного Совета депутатов	«Об утверждении Порядка планирования приватизации имущества, находящегося в собственности муниципального образования Хабаровский район Алтайского края»	От 25.10.2013 №105 От 27.05.2016 №27

Решение Хабаровского районного Совета депутатов	«Об утверждении методики расчета арендной платы по договорам аренды недвижимого имущества (зданий (их частей), сооружений), находящегося в собственности Хабаровского района Алтайского края»	От 25.10.2013 №106 с изменениями от 16.09.2015 №44
Решение Хабаровского районного Совета депутатов	«О прогнозном плане приватизации объектов муниципального имущества Хабаровского района на 2016 год»	От 26.02.2016 №2 с изменениями от 20.07.2016г. №31
Постановление главы Администрации района	«О создании инвестиционно-экономического совета Хабаровского района»	От 26.08.2015 №450
Постановление главы Администрации района	«Об утверждении Плана мероприятий по улучшению инвестиционного климата в Хабаровском районе»	От 16.12.2014 № 684
Постановление главы Администрации района	«Об утверждении Регламента взаимодействия инвестиционного уполномоченного с инвесторами и сопровождения инвестиционных проектов на территории Хабаровского района»	От 16.12.2014 № 685

Приложение 2

Список контактных лиц

ФИО	Должность	Конт. Тел. (8 385 69)
Кислов Алексей Анатольевич	Глава Хабаровского района	22-0-71
Смирнов Василий Николаевич	Заместитель главы Хабаровского района по социальным и оперативным вопросам	22-5-91

<i>Отдел по работе с кадрами и общим вопросам Администрации района</i>		
Руппель Наталья Валентиновна	Начальник организационного отдела Администрации района	22-7-71
Абросимова Юлия Александровна	Заместитель начальника организационного отдела Администрации района	22-7-71
<i>Управление по экономическому развитию и имущественным отношениям</i>		
Колесникова Альбина Николаевна	Заместитель главы района по экономике, начальник управления по экономическому развитию и имущественным отношениям	22-3-32
<i>Отдел по имущественным и земельным отношениям</i>		
Денисенко Павел Александрович	Заместитель начальника управления по экономическому развитию и имущественным отношениям	22-2-71
Геслер Дарья Юрьевна	Главный специалист управления по экономическому развитию и имущественным отношениям	22-2-71
<i>Отдел агропромышленного комплекса</i>		
Нонко Анна Яковлевна	Заведующий сектором растениеводства отдела АПК	22-3-32
Мещерякова Зоя Васильевна	И.О. Начальника отдела АПК; начальник отдела экономики и финансов, главный бухгалтер управления по экономическому развитию и имущественным отношениям.	22-4-32
Шутенко Кристина Александровна	Заместитель начальника отдела АПК	22-4-32
Николаев Константин Викторович	Заведующий сектором животноводства отдела АПК	22-3-32
Житник Яна Сергеевна	Специалист II категории отдела АПК	22-3-32
<i>Отдел по ценообразованию и потребительскому рынку</i>		
Куратова Наталья Васильевна	Начальник отдела муниципального заказа	22-2-71
Бричкин Владимир Иванович	Ведущий специалист отдела по муниципальному заказу	22-2-71
<i>Юридический отдел Администрации района</i>		
Третьяков Петр Васильевич	Начальник юридического отдела Администрации района	22-8-71
Николаев Владислав Константинович	главный специалист по труду Юридического отдела Администрации района	22-8-71
<i>Отдел по архитектуре, градостроительству и жилищно-коммунальному хозяйству</i>		
Рябушенко Николай Григорьевич	Начальник отдела ЖКХ, транспорта и дорожного хозяйства	22-7-71
Колодыко Артем Алексеевич	Ведущий специалист по ЖКХ, транспорту и дорожному хозяйству	22-7-71
Войкина Ирина Сергеевна	Начальник отдела по архитектуре, строительству и территориальному планированию.	22-7-71

Берх Лариса Яковлевна	Ведущий специалист отдела по архитектуре, строительству и территориальному планированию	22-7-71
<i>Комитет по образованию, молодежной политике и спорту</i>		
Поляруш Галина Николаевна	Председатель комитета по образованию	22-3-45
Печугина Татьяна Николаевна	Главный специалист по опеке и попечительству Администрации района	22-3-45
Егоркин Сергей Анатольевич	Начальник отдела по спорту и делам молодёжи	22-3-65
<i>Комитет по финансам, налоговой и кредитной политике</i>		
Куприенко Марина Николаевна	Председатель комитета по финансам, налоговой и кредитной политике	22-3-46
<i>Отдел по культуре, спорту и делам молодёжи</i>		
Казбанова Светлана Владимировна	Начальник отдела по культуре Администрации Хабаровского района	22-8-71
<i>Прочие</i>		
Бокань Евгений Михайлович	Начальник отдела по делам ГО и ЧС	22-7-71
Калиновская Алла Александровна	Заведующая архивным отделом Администрации района	22-2-31
Куликова Юлия Викторовна	Заведующая отделом ЗАГСа	22-5-73
<i>Кредитные организации с. Хабары</i>		
Паздникова Мария Анатольевна	Управляющая дополнительным офисом РФ ОАО Россельхозбанк в с. Хабары	22-7-52
Зуева Ольга Николаевна	Директор Славгородского отделения № 179 Сбербанка России ОАО с. Хабары	22-3-07

Приложение 3

Типовой проект ИНВЕСТИЦИОННОГО СОГЛАШЕНИЯ

по реализации инвестиционного проекта на территории Хабаровского района

с. Хабары

"__" _____ 20__ г.

Администрация Хабаровского района Алтайского края, (далее – Администрация) в лице главы Хабаровского района Гордаченко Ирины Марковны, действующего на основании Устава, и _____ (далее – Инвестор) в лице _____, действующего на _____, именуемые в дальнейшем «Стороны», заключили настоящее инвестиционное соглашение (далее – Соглашение) о нижеследующем:

1. ПРЕДМЕТ СОГЛАШЕНИЯ

1.1. Предметом Соглашения является взаимодействие Сторон при реализации инвестиционного проекта Инвестора (далее – Инвестиционный проект) _____, с объемом инвестиций не менее _____, сроком реализации с _____ по _____.

2. ПРАВА И ОБЯЗАННОСТИ СТОРОН

В целях реализации настоящего Соглашения по взаимной договоренности Сторон:

2.1. Инвестор обязуется:

обеспечить за счет собственных или привлеченных (заемных) средств в объеме, установленном в п. 1 настоящего Соглашения, финансирование Инвестиционного проекта;

ежеквартально представлять Администрации информацию об объемах выполненных работ и осуществленных инвестициях;

уведомлять Администрацию о своей реорганизации (ликвидации) или перерегистрации в течение 30 (тридцати) дней с момента принятия решения о реорганизации (ликвидации) или перерегистрации.

2.2. Инвестор имеет право:

заключать соглашения и договоры, необходимые для реализации Инвестиционного проекта, с иными инвесторами, третьими лицами, привлекать дополнительные средства и ресурсы, не предусмотренные настоящим Соглашением;

корректировать показатели, объемы и сроки выполнения инвестиционного соглашения по согласованию с Администрацией.

2.3. Администрация обязуется:

не вмешиваться в хозяйственную деятельность Инвестора, если данная деятельность не противоречит действующему законодательству и условиям настоящего Соглашения;

содействовать реализации гарантий осуществления инвестиционной деятельности в порядке, предусмотренном законодательством Российской Федерации, Алтайского края и нормативно-правовым актам органов местного самоуправления;

рассматривать письменные предложения Инвестора, связанные с реализацией Инвестиционного проекта;

оказывать поддержку, предусмотренную действующим законодательством, и содействие в реализации Инвестиционного проекта, в том числе предоставление Инвестору льгот и льготных режимов в порядке, установленном действующим законодательством.

2.5. Администрация имеет право:

получать от Инвестора информацию о ходе реализации Инвестиционного проекта и документацию, необходимую для проверки соблюдения условий настоящего Соглашения.

3. СРОК ДЕЙСТВИЯ СОГЛАШЕНИЯ

Настоящее Соглашение вступает в силу с момента его подписания Сторонами и действует в течение срока реализации Инвестиционного проекта.

4. ПРЕКРАЩЕНИЕ ДЕЙСТВИЯ СОГЛАШЕНИЯ

4.1. Настоящее Соглашение может быть прекращено по соглашению Сторон.

4.2. Настоящее Соглашение может быть прекращено в одностороннем порядке в следующих случаях:

4.2.1. По инициативе Администрации:

если Инвестор не представляет Администрации информацию в сроки, установленные настоящим Соглашением, или представляет не соответствующую действительности информацию, предусмотренную пп. 2.1 и 2.5 настоящего Соглашения;

если из отчетов Инвестора по истечении одного года с момента подписания настоящего Соглашения следует, что Инвестиционный проект не реализуется по причинам, зависящим от Инвестора;

в случае невыполнения Инвестором условий настоящего Соглашения по срокам и суммам инвестиций по причинам, зависящим от Инвестора.

4.2.2. По инициативе Инвестора:

если Администрация осуществляет действия, препятствующие или затрудняющие реализацию Инвестиционного проекта;

если Администрация не выполняет обязательства, установленные настоящим инвестиционным соглашением.

5. ПОРЯДОК РАЗРЕШЕНИЯ СПОРОВ И ОТВЕТСТВЕННОСТЬ СТОРОН

5.1. Стороны несут ответственность по своим обязательствам в соответствии с действующим законодательством Российской Федерации.

5.2. Все споры и разногласия, которые могут возникнуть в связи с применением настоящего Соглашения, должны решаться путем переговоров между Сторонами.

5.3. В случае невозможности решить споры и разногласия путем переговоров в течение одного месяца с момента начала переговоров они могут быть переданы на разрешение Арбитражного суда Алтайского края в порядке, установленном законодательством Российской Федерации.

6. ОБСТОЯТЕЛЬСТВА НЕПРЕОДОЛИМОЙ СИЛЫ (ФОРС-МАЖОР)

6.1. В случае возникновения в период действия настоящего Соглашения форс-мажорных обстоятельств (пожаров, стихийных бедствий, блокад, общественных волнений, беспорядков, запрещения экспорта и (или) импорта, каких бы то ни было военных действий), препятствующих полностью или частично исполнению Сторонами своих обязательств, срок исполнения обязательств отодвигается на период действия этих обстоятельств, определенный с согласия Сторон и оформленный в виде дополнения к настоящему Соглашению, при условии уведомления одной Стороной, для которой эти обстоятельства наступили, другой Стороны в течение 10 календарных дней.

6.2. В случае наступления форс-мажорных обстоятельств исполнение настоящего Соглашения может быть отложено на срок не более 12 месяцев, по истечении которых Соглашение может быть расторгнуто.

1. ЗАКЛЮЧИТЕЛЬНЫЕ ПОЛОЖЕНИЯ

Любые изменения и дополнения к настоящему Соглашению оформляются дополнительными соглашениями Сторон, которые становятся неотъемлемой частью Соглашения и вступают в силу с момента подписания их всеми Сторонами.

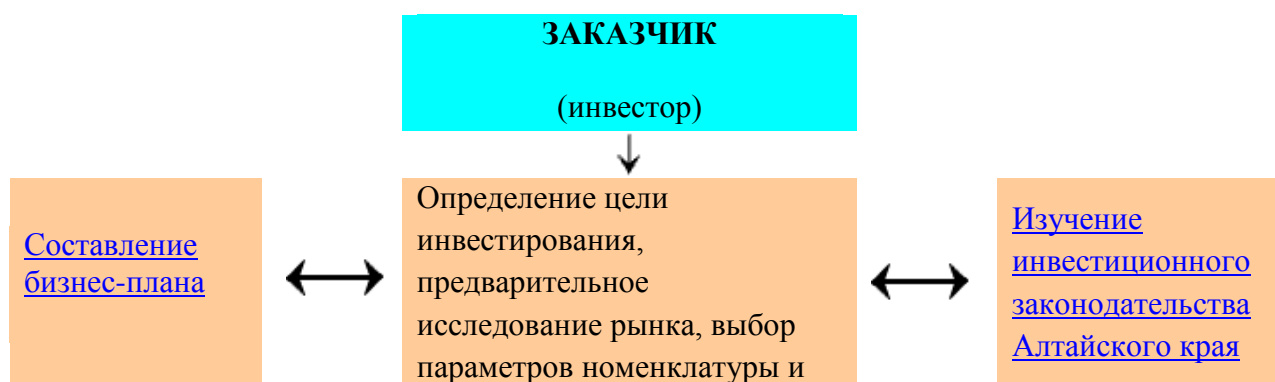
Настоящее Соглашение составлено в двух экземплярах на русском языке, которые имеют одинаковую юридическую силу.

Подписи Сторон:
Администрация

Инвестор:

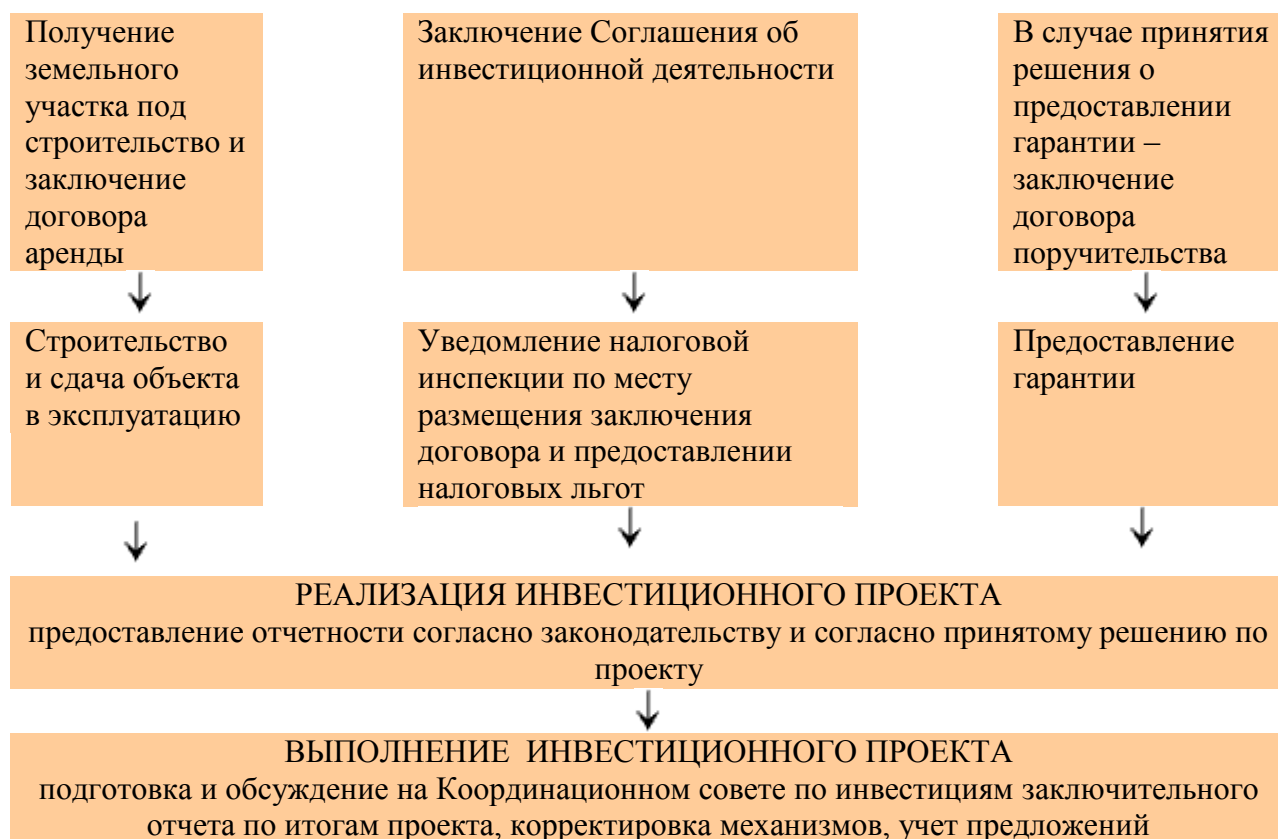
Приложение 4

Принципиальная схема реализации инвестиционного проекта









Приложение 5

Сырьевые ресурсы

Хабарский район характеризуется площадным развитием глин, суглинков и песков, которые проявлены в пределах контуров перспективных площадей кирпично-черепичных глин и строительных песков.

Кирпично-черепичные глины (суглинки).

Наиболее перспективными отложениями на выявление месторождений кирпичного сырья являются отложения красnodубровской свиты, имеющими широкое распространение и представленными суглинками, глинами, реже супесью. Отложения этой свиты являются сырьем для производства марочного кирпича. Так же перспективными являются отложения касмалинской свиты и покровные образования.

В Хабаровском районе к зоне развития отложений красnodубровской свиты приурочено Свердловское месторождение кирпичных суглинков, к отложениям касмалинской свиты - Мало-Павловское месторождение.

Кирпичные суглинки имеют бурый цвет с жёлтым или серым оттенком, небольшое количество крупных включений, грубую дисперсность, плохую способность к вспучиванию, низкую чувствительность к сушке, низкую, реже умеренную пластичность. По химическому составу сырьё относится к кислым разновидностям с высоким содержанием красящих окислов. В большинстве своём оно не требует отошающих добавок и пригодно для производства обыкновенного строительного кирпича марок «75»-«150». В виде маломощных (порядка первых метров) пластообразных и линзообразных залежей суглинки залегают либо сразу под почвенно-растительным слоем, либо под маломощным слоем песка.

Месторождения полезных ископаемых Хабаровского района



Месторождения строительных песков.

Для поисков строительных песков благоприятными являются участки развития отложений кулундинской свиты и верхнечетвертичных аллювиальных и озерно-аллювиальных отложений. К последним приурочено Плесо-Курьинское месторождение строительного песка.

Перечень месторождений и участков твердых полезных ископаемых на территории Хабаровского района

Таблица 2

№ п/п	Название месторождений и проявлений	Местоположение	Краткая характеристика	Запасы, ресурсы, дата утверждения
1	2	3	4	5
Кирпичное сырье				

1	Участок Анатолевский № 5	Расположен в 4-х км на северо-запад от с. Хабары.	Участок представлен линзообразной залежью суглинков (1000*400 м), ориентированной с севера на юг, мощность полезного ископаемого от 1,2 до 5,6 м, средняя - 2,7 м. Мощность вскрыши от 0,7 до 1,8 м, средняя - 0,8 м Грунтовые воды встречены на глубине 3,6 - 7,0 м, носят напорный характер. Суглинки рекомендованы для производства кирпича марок «100», «125» и «150» в естественном состоянии и с добавкой 5 % шамота.	Запасы по категориям С1- 540 тыс. м ³ , С2 - 620 тыс. м ³ подсчитаны до уровня грунтовых вод, не утверждались, на государственном балансе не числятся. Сведений об эксплуатации нет.
2	Участок Ильинский 3	Расположен в 2,1 км на юго- восток от с. Новоильинка, в 17 км на юго- запад от р. ц. Хабары.	Пластообразная залежь глин средней мощностью 5,6 м, не обводнена, перекрыта почвенно- растительным слоем и песками. Средняя мощность вскрыши - 0,95 м. Глины умеренно- среднепластичные (число пластичности 8 - 17) с добавкой 10 % шамота могут быть использованы для производства кирпича марок «100» - «125», с добавкой 20 % песка - марок «75» - «100».	Запасы по категории Сз -761,6 тыс. м ³ приняты к сведению ТС Нерудной ГРП (протокол от 15.06.1986 г.), на государственном балансе не числятся. Сведений об эксплуатации нет.
3	Зятьковское	Расположено на северо- восточной окраине с. Зятькова - Речка, в 37 км на юго-восток от р. ц. Хабары.	Пластообразная залежь умереннопластичных суглинков (число пластичности 10 - 11), средней мощностью 4,4 м, не обводнена. Средняя мощность вскрыши- 0,6 м. Суглинки в естественном	Запасы по категориям А - 96,7 тыс. м ³ , В - 89,6 тыс. м ³ , С] -174,2 тыс. м ³ приняты к сведению НТС Сибирской КГЭ (протокол от 28. 10. 1970 г. №65)

1	2	3	4	5
			состоянии пригодны для производства кирпича марки «100».	государственным балансом не учтены. Прирост запасов возможен за счет разведки на глубину и

				расширения площад! месторождения. Сведений об эксплуатации нет
4	Мало - Павловское	Расположено на северо-восточной окраине с. М. Павловка, в 22-х км юго-юго-восточнее с. Хабары.	Пластообразная залежь умереннопластичных суглинков (число пластичности 13 - 14), разведанная мощность 2 - 4м, месторождение не обводнено. Средняя мощность вскрыши - 0,4 м. Суглинки в естественном состоянии пригодны для производства кирпича марки «75».	Запасы по категории В - 270 тыс. м приняты к сведению НТС Сибирской КГЭ (протокол от 31.03.1970 г. № 34), государственным балансом не учтены. Сведений об эксплуатации нет.
5	Мартовское	Расположено в 1-2 км на юг от с. Мартовка, в 20 км на юг от с. Хабары.	Линзообразная залежь умереннопластичных суглинков (число пластичности 8-11), средней мощностью 3,8м. Средняя мощность вскрыши - 1,3 м. Месторождение не обводнено. Суглинки в естественном состоянии пригодны для производства кирпича марок «75» - «100»	Запасы по категориям В - 168,3 тыс. м³, С _г 909,3 тыс. м³ утверждены ТКЗ (протокол от 17.05.1973 г. № 414), запасы категории С2 - 3047,6 тыс. м приняты к сведению. Запасы числятся на государственном балансе и на 01.01.2008 г. соответствуют запасам на дату утверждения. Сведений об эксплуатации нет.

6	Свердловское	Расположено в 6 км на юго-запад от с. Свердловское, в 36 км южнее р. ц. Хабары.	Пластообразная залежь суглинков средней мощностью 9,0 м. Средняя мощность вскрыши - 0,5 м, грунтовые воды не встречены. Суглинки умереннопластичные в естественном состоянии пригодны для производства кирпича марки «75».	Запасы по категориям В - 36,6 тыс. м³, Сі - 47,3 тыс. м³ приняты к сведению НТС Сибирской КГЭ, на государственном балансе не числятся. Ранее отрабатывалось местным кирпичным заводом, В настоящее время сведений об эксплуатации нет.
1	2	3	4	5
Строительный песок				
7	Плесо-Курьинское	Расположено на юго-западной окраине с. Плесо - Курья, в 35 км восточнее р. ц. Хабары (по дороге).	Месторождение сложено линзами тонкозернистых песков. Полезное ископаемое залегает под почвенно-растительным слоем и слоем супеси в форме невыдержанных по мощности линз, средняя мощность полезной толщи - 2,8 м, средняя мощность вскрыши - 1,0 - 1,9 м, грунтовые воды не встречены. Пески пригодны для производства песчано - известковых блоков по растворному варианту марки «25».	Запасы по категориям А - 61,5 тыс. м³, В - 8,0 тыс. м³ подготовлены в 1956 году для проектируемого завода стеновых блоков, не утверждались и на государственном балансе не числятся. В настоящее время сведений об эксплуатации нет.
8	Участок Богатский	Расположен в 0,5 км юго — юго -западнее с. Старобогатское	Участок представлен 2-мя горизонтами пеков : верхний сложен тонкими песками, нижний очень тонкими, общая средняя мощность песков 3,4 м. Средняя мощность вскрыши 0,6 м. Пески участка пригодны для строительных целей, но требуют дополнительного изучения качества.	Запасы по категории С2- 14,2 тыс.м³ приняты к сведению ТС Нерудной ГРП (протокол от 25. 12.1999 г.), не утверждались и на государственном балансе не числятся. Сведений об эксплуатации нет.

9	Участок Плесики	Расположен в 5 км западнее с. Утянка.	Участок сложен тонкими и очень мелкими песками средней мощностью 4,9 м, средняя мощность вскрыши -0,12 м. Уровень грунтовых вод -7м. Пески пригодны для применения в строительстве.	Запасы по категории С\ - 62,1 тыс.м³ приняты к сведению ТС Нерудной ГРП {протокол от 25. 2.1999 г.}, не утверждались и на государственном балансе не числятся. Сведений об эксплуатации нет.
Торф				
1 0	Камышевск ая Ляга	Расположено в 2 км западнее с. Утянка	Месторождение низинного типа, мелкозалежное. Средняя глубина органо- минеральных отложений - 1 ,50 м. Площадь в нулевой границе - 27 га,	Запасы категории С2 - 75 тыс. т. не утверждались, на государственном балансе не числятся. Сведений об эксплу-