

ИНВЕСТИЦИОННЫЙ ПАСПОРТ

**Муниципального образования
Усть-Пристанский район Алтайского
края**

**с. Усть-Чарышская Пристань
2020 год**

Уважаемые инвесторы!

Мы рады видеть Вас на территории

Усть-Пристанского района Алтайского края!

Открытость и доступность информации – одно из важных условий развития успешного бизнеса.

В инвестиционном паспорте Вы сможете найти достоверную информацию о социально-экономическом развитии района, ознакомиться с историей района, природными и трудовыми ресурсами, ознакомиться с административно-территориальным устройством. Администрация Усть-Пристанского района надеется, что инвестиционный паспорт привлечет Ваше внимание к территории и станет первоисточником знакомства с районом!

Глава

Усть-Пристанского района Светлана Александровна Шипулина

Общие сведения

Усть-Пристанский район образован 24 марта 1924 года и расположен в центральной части края. Районный центр – с. Усть-Чарышская Пристань находится в 166 км от г. Барнаула, с которым, а также с другими городами и районами края, имеется только автомобильное сообщение.

Рельеф равнинный. По территории района протекают реки Обь и Чарыш, 8 мелких речек, имеется 115 озер. Из зверей на территории района обитают: лось, коза, норка, ондатра, барсук, волк, рысь, лиса, белка, корсак; из птиц: утка, чайка, куропатка серая.



Благоприятные природные условия способствовали раннему освоению территории района людьми еще в каменном веке. Заселение же территории началось с 1720 года.

История района уникальна как с точки зрения развития высокоприбыльного зернового производства, так и местной перерабатывающей, маслодельной, мукомольной, кожевенной промышленности. Река Обь выполняла роль подъездного пути к железной дороге. Во время летней навигации по ней вывозились продукты со всей Западной Сибири, а потом, по железной дороге, на Урал. Отправляли, в основном, зерновой хлеб (причем именно пшеницу) в Новосибирск, Барнаул, Томск, Тюмень. Еще один вид продукции – сливочное масло – шло, в основном, на экспорт в Европу – в Данию, Голландию, Германию. Речная пристань в 19-м веке была ведущей наравне с Бийском, Барнаулом,

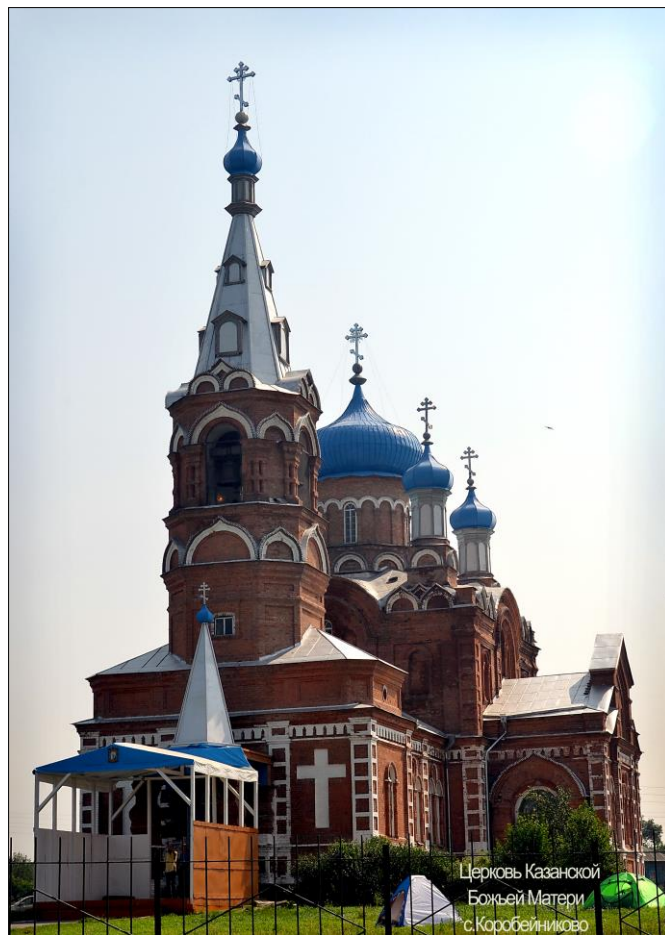
Камнем на Оби, Семипалатинском и Павлодаром. В конце 19-го века территория района входила в Нижнечарышскую волость, которая насчитывала 73 населенных пункта.

Территория района в современных границах занимает площадь 270 тысяч га и подразделена на 13 сельских Советов. В 22-х населенных пунктах, по состоянию на 1 января 2020 года, проживает 10689 человек, в том числе в Усть-Чарышской Пристанни – 4,5 тысяч человек, население представлено русскими, немцами, украинцами, белорусами и алтайцами.

На территории Усть-Пристанского района на государственном учете состоит 60 памятников: 7 памятников истории, 16 памятников погибших в годы Великой Отечественной войны, 18 памятников архитектуры, 19 памятников археологии (2 из них – это курганный могильник «Камышенка» и городище «Елбанка» – федерального значения). Много уникальных архитектурных сооружений украшают центр села Усть-Чарышская Пристань: это жилой дом купца Морозова (в настоящее время районный музей), купеческий магазин (в настоящее время магазин), жилой дом священника, здание церковно-приходской школы (магазин), мельничный комплекс, магазин и жилой дом купца Шестакова (центральная районная библиотека и Детская школа искусств), дом купца Щиголева и магазин купца Тупакова.

В селе Коробейниково действует православный храм Казанской иконы Божией Матери. Строился он в течение 5 лет (с 1900 по 1905 годы) под руководством строителя-зодчего Борзенкова, средства на постройку жертвовало местное население. Высота храма около 35 м, площадь 670 м². Внутри помещения имеется зал и три рабочих комнаты. Он украшен росписью, имеет много святых икон и главную – большой образ Казанской Божией Матери. Такого архитектурного строения не было во всей Сибири.

В 1937 году церковь была закрыта и использовалась под хозяйственные нужды. Восстановлен храм в 1994 году по инициативе и непосредственном участии президента предприятия «Полиэкс» из г. Бийск А.В. Карпова. Храм вторично освящен. Сейчас в с. Коробейниково открыт Богородице Казанской мужской монастырь.



Церковь Казанской
Божией Матери
с. Коробейниково

2. Географическое положение. Площадь территории. Природные ресурсы.

Усть-Пристанский район расположен в Центральной части Алтайского края, граничит с Алейским, Топчихинским, Троицким, Быстроистокским, Петропавловским, Усть-Калманским районами и занимает территорию площадью 2704 км², расстояние до г. Барнаул – 177 км, до г. Алейск – 65 км.

Территория района расположена в центральной части Приобского плато и представляет собой слабоволнистую равнину, расчлененную на увалы параллельно выпуклой ложбине стока. Протекают такие крупные реки, как Обь и Чарыш, а также имеется множество озер, проток и малых речек. В поймах рек – заросли кустарника, в степи – березовые колки.



Почвы, в основном, черноземные (43%) и пойменно-луговые (31%). Леса занимают 44038 га. Климат – умеренно-континентальный.

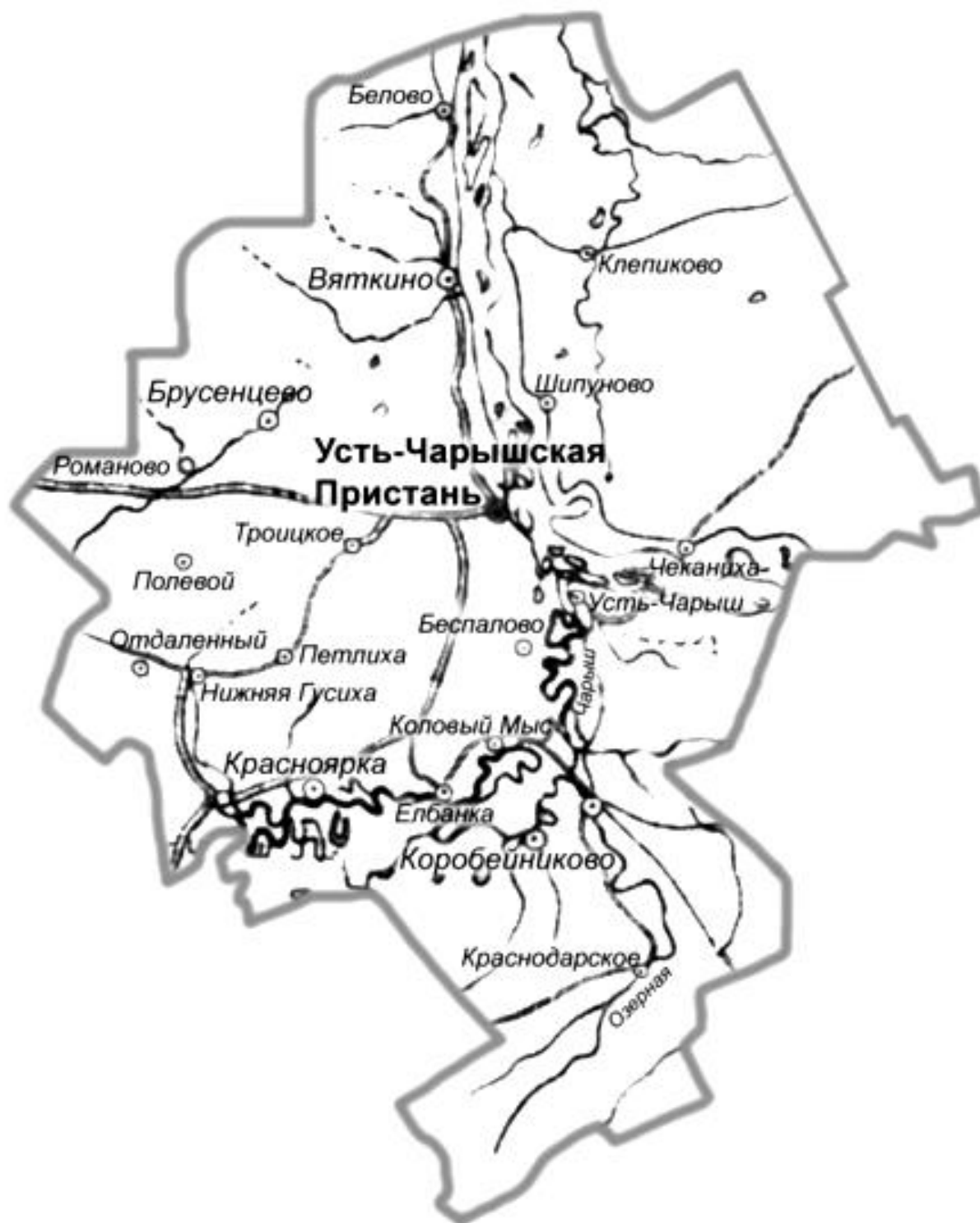
Растительные ресурсы района дают определенное количество сырья для деревообрабатывающей промышленности.

Основное сельскохозяйственное направление района – производство зерна, молочно-мясное животноводство. Полезные ископаемые района представлены строительными песками, песчано-гравийной смесью, глинами.

Площадь сельхозугодий 175721 га, в том числе пашни – 113039 га. Общая площадь населенных пунктов 4876 га, что составляет 1,8% от площади района.

Географическое положение района не оказывает существенного действия на развитие реального сектора и предпринимательства: удаленность от городов, отсутствие автомобильных трасс и железнодорожных магистралей федерального значения.

3. Географическая карта территории



4. Экологическая ситуация

Залесенность и закустаренность территории района составляет 20%. Лесом и кустарником занято 54587 га, из них 1087 га полезачитными полосами. В пределах пойм рек распространены поименно-луговые и поименно-болотные почвы. Имеется 1708 га кислых почв, подвержено ветровой эрозии 13687 га, водной – 29568 га. Для района основной задачей обработки почв является сохранение влаги, предотвращение стока зимних осадков, защита почв от ветровой и водной эрозии, и эти задачи разрешаются при внедрении почвозащитной системы земледелия. Строительство и ремонт существующих противоэрозионных водозадерживающих сооружений: плотин, водонаправляющих валов, выполаживание оврагов не проводилось в районе более 25 лет.



На территории района расположено 3 особоохраняемые природные территории. Это Госзаказник «Обской», цель его действия - содержание зоны покоя для диких животных в охотничьи промысловые сезоны, и два геологических памятника природы федерального значения: разрез четвертичных отложений, расположен левый берег реки Оби с. Вяткино; опорный разрез кайнозойских отложений, расположен – левый берег реки Обь в с. Белово. Данные памятники находятся под присмотром землепользователей и предназначены для научных исследований.

5. Население

В 22 населенных пунктах проживает 10,8 тысяч человек, в том числе в Усть-Чарышской Пристанни – 4,6 тысяч человек, население представлено русскими, немцами, украинцами, белорусами и алтайцами.

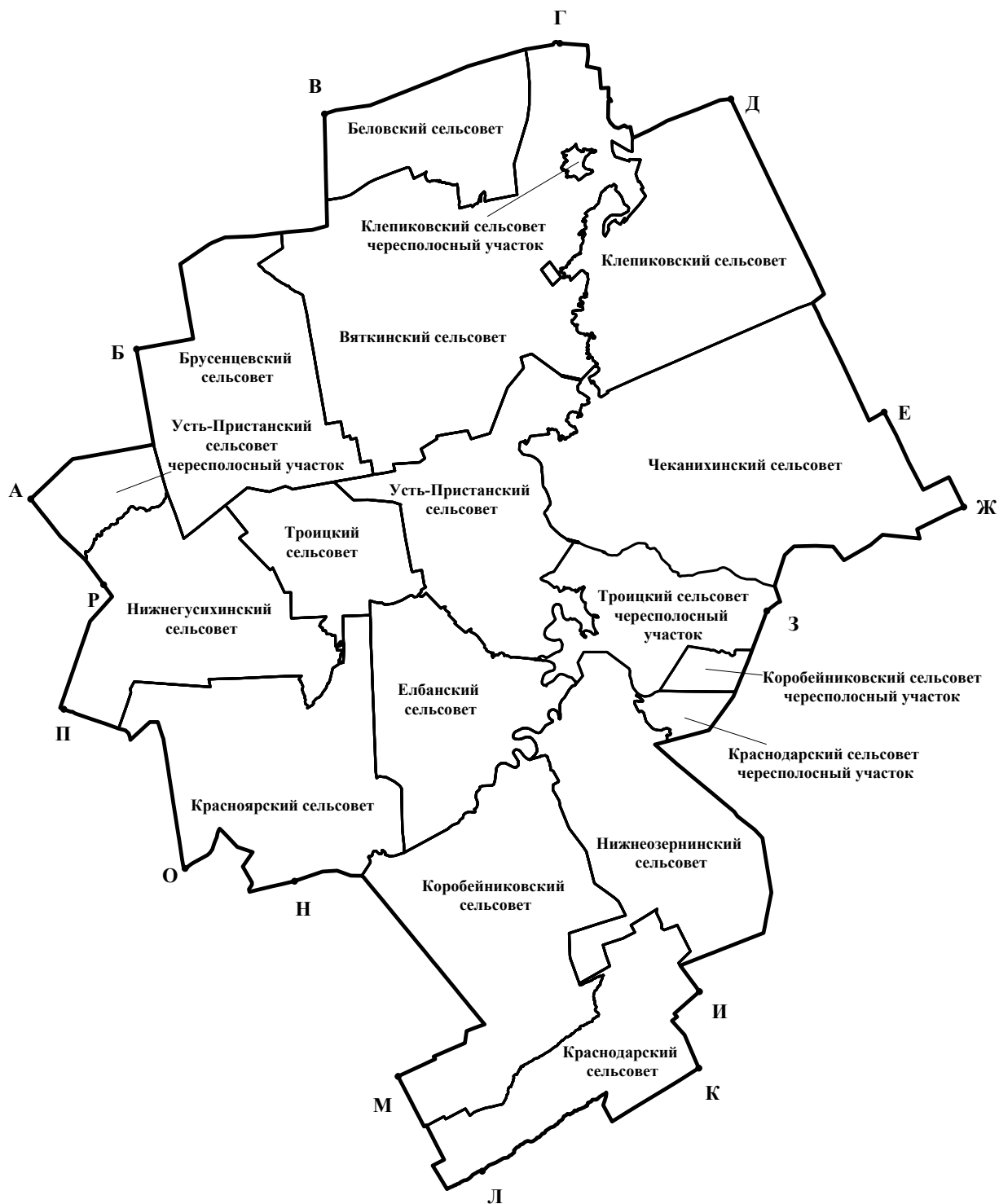
Среднегодовая численность постоянного населения за 2018 год составила 11062 человек. В последние годы отмечается сокращение населения района за счет естественной убыли и выбытия за пределы района.

Рождающееся поколение не восполняет поколения своих родителей, происходит интенсивный процесс старения, уменьшается численность трудоспособного и детского населения.

Тенденция обострения демографической ситуации в районе связана не только со снижением рождаемости, малодетности семей, ростом преждевременной смертности, но и падением средней продолжительности жизни. Сохраняется миграционный отток населения в городскую местность.

6. Административно-территориальное устройство.

Территория района в современных границах занимает площадь 270 тысяч га и подразделена на 13 сельских Советов



Муниципальные образования

Беловский сельсовет:

Состав: с. Белово

Адрес: 659585 Алтайский край, Усть-Пристанский район, с. Белово, ул. Школьная, 4

Руководитель: Глава Беловского сельсовета Котыхов Александр Васильевич

Телефон: (38554) 26-1-10

Брусенцевский сельсовет:

Состав: с. Брусенцево, с. Романово

Адрес: 659583 Алтайский край, Усть-Пристанский район, с. Брусенцево, ул. Пушкина, 4

Руководитель: Глава Брусенцевского сельсовета Лаухина Наталья Васильевна

Телефон: (38554) 28-5-43, 28-5-21

Вяткинский сельсовет:

Состав: с. Вяткино

Адрес: 659584 Алтайский край, Усть-Пристанский район, с. Вяткино, ул. Целинная, 4

Руководитель: Глава Вяткинского сельсовета Ведешев Сергей Николаевич

Телефон: (38554) 26-3-43, 26-3-97

Елбанский сельсовет:

Состав: с. Елбанка, пос. Коловый Мыс

Адрес: 659584 Алтайский край, Усть-Пристанский район, с. Елбанка, ул. Школьная, 17

Руководитель: Глава Елбанского сельсовета Скорозвон Виктор Петрович

Телефон: (38554) 27-3-34, 27-3-43

Клепиковский сельсовет:

Состав: с. Клепиково, с. Камышенка

Адрес: 659586 Алтайский край, Усть-Пристанский район, с. Клепиково, ул. Советская, 21

Руководитель: И. о. главы Клепиковского сельсовета Гордиенко Алла Николаевна

Телефон: (38554) 27-1-43

Коробейниковский сельсовет:

Состав: с. Коробейниково

Адрес: 659595 Алтайский край, Усть-Пристанский район, с. Партизанская, 61

Руководитель: Глава Коробейниковского сельсовета Шевченко Сергей Александрович

Телефон: (38554) 23-3-04, 23-3-64

Краснодарский сельсовет:

Состав: с. Краснодарское

Адрес: 659596 Алтайский край, Усть-Пристанский район, с. Краснодарское, ул. Новая, 22

Руководитель: Глава Краснодарского сельсовета Кольцов Владимир Николаевич

Телефон: (38554) 24-4-43, 24-3-06

Красноярский сельсовет:

Состав: с. Красноярка

Адрес: 659592 Алтайский край, Усть-Пристанский район, с. Красноярка, ул. 50 лет Октября, 6

Руководитель: Глава Красноярского сельсовета Ситников Александр Николаевич

Телефон: (38554) 25-3-43, 25-3-24

Нижнегусихинский сельсовет:

Состав: с. Нижняя Гусиха, пос. Отдаленный, пос. Петлиха
 Адрес: 659582 Алтайский край, Усть-Пристанский район, с. Нижняя Гусиха, ул. Ленина, 23
 Руководитель: Глава Нижнегусихинского сельсовета Тимонов Александр Николаевич
 Телефон: (38554) 29-3-43, 29-3-25

Нижнеозернинский сельсовет:

Состав: с. Нижнеозерное
 Адрес: 659594 Алтайский край, Усть-Пристанский район, с. Нижнеозерное, ул. Юбилейная, 18
 Руководитель: глава Нижнеозернинского сельсовета Сурова Людмила Витальевна
 Телефон: (38554) 24-5-43, 24-6-59

Троицкий сельсовет:

Состав: с. Троицкое
 Адрес: 659598 Алтайский край, Усть-Пристанский район, с. Троицкое, ул. Пионерская, 4
 Руководитель: Глава Троицкого сельсовета Бурденко Александр Николаевич
 Телефон: (38554) 28-3-43, 28-3-42

Усть-Пристанский сельсовет:

Состав: с. Усть-Чарышская Пристань, с. Усть-Чарыш, с. Беспалово
 Адрес: 659580 Алтайский край, Усть-Пристанский район, с. Усть-Чарышская Пристань, ул. Пушкина, 22
 Руководитель: Глава Усть-Пристанского сельсовета Юрочкин Александр Михайлович
 Телефон: (38554) 22-2-73, 22-3-73

Чеканихинский сельсовет:

Состав: с. Чеканиха
 Адрес: 659597 Алтайский край, Усть-Пристанский район, с. Чеканиха, ул. Советская, 9
 Руководитель: Глава Чеканихинского сельсовета Балдина Ирина Петровна
 Телефон: (38554) 27-7-43

7. Органы местного самоуправления

Структура МО

1. Администрация Усть-Пристанского района Алтайского края
2. Районный Совет депутатов

Администрация района:

- глава района:

Шипулина Светлана Александровна , телефон (38554) 22-3-71

- заместитель главы района;

Бусыгин Владимир Геннадьевич, телефон (38554) 22-1-71

- заместитель главы Администрации района по социальным вопросам;

Сапрыкин Анатолий Владиславович, телефон (38554) 22-2-06

Комитеты Администрации района:

- комитет по образованию:

Председатель комитета по образованию: Гроссу Елена Ивановна ,
телефон (38554) 22-4-46

- комитет по культуре;

Председатель комитета по культуре: Попова Татьяна Ивановна,
телефон (38554) 22-4-95

- комитет по финансам, налоговой и кредитной политике;

Председатель комитета по финансам, налоговой и кредитной политике: Позднякова Галина Михайловна, телефон (38554) 22-3-46

- комитет по управлению муниципальным имуществом;

Председатель комитета по управлению муниципальным имуществом: Муравьева Вера Владимировна, телефон (38554) 21-3-83

- комитет по агропромышленному комплексу;

Председатель комитета по агропромышленному комплексу: Шушакова Анна Владимировна,
телефон (38554) 22-3-32

- комитет по экономике;

Председатель комитета по экономике: Сорокина Людмила Юрьевна,
телефон (38554) 22-4-36

Отделы Администрации района:

- общий отдел;

Начальник общего отдела: Уварова Ольга Сергеевна,
телефон (38554) 22-1-36

-организационный отдел;

Заведующий организационным отделом: Стрельцова Екатерина Александровна ,
телефон (38554) 22-1-65

- архивный отдел;

Заведующий архивным отделом: Астраханцева Ольга Витальевна ,
телефон (38554)22-6-07

- отдел по физкультуре, спорту и делам молодежи;

Начальник отдела по физкультуре, спорту и делам молодежи: Уткин Юрий Николаевич,
телефон (38554) 22-3-90

- отдел ГОЧС;

Начальник отдела ГОЧС: Курачев Петр Николаевич,
телефон (38554) 22-2-36

- отдел по труду;

Начальник отдела по труду: Алымова Ирина Минуловна,
телефон (38554) 22-1-44

- отдел архитектуры, строительства и ЖКХ

Начальника отдела архитектуры, строительства и ЖКХ: Киткина Елена Андреевна , телефон (38554) 22-2-36

Районный Совет депутатов:

Председатель районного Совета депутатов района:

Ермоленко Владимир Александрович , телефон (38554) 22-2-32

8. Перечень предприятий, обслуживающий инженерную и транспортную инфраструктуру муниципального образования

№ п/п	Наименование организаций	Юридический адрес
Водоснабжение		
6	ОАО «Озернинское»	659594 р. Усть-Пристанский с. Нижнеозерное, ул. Юбилейная, 18
8	МУП «Исток+»	659580 р. Усть-Пристанский, с Усть-Чарышская Пристань, ул. Ленина, 85
Теплоснабжение		
1	МУП «Исток+»	659580 р. Усть-Пристанский, с Усть-Чарышская Пристань, ул. Ленина, 85
Энергоснабжение		
1	ОАО «Алтайэнергосбыт»	659049 Алтайский край, г Барнаул, проспект Красноармейский, д. 75-б
2	АКГУ предприятие коммунальных электрических сетей «Алтайкрайэнерго» филиал «Алейские МЭС»	659900, Алтайский край, г. Алейск, п. Пляжный, 2
Газоснабжение		
1	ОАО «Алтайкрайгазсервис» филиал «Алейскмежрайгаз»	658130, Алтайский край, г. Алейск, ул. Линейная, 74
Транспорт		
1	(пассажироперевозки) ИП «Адамский В.В.»	с. Усть-Чарышская Пристань
2	ГУП «Усть-Пристанское ДРСУ) (дорожное хозяйство)	с. Усть-Чарышская Пристань

9. Экономический потенциал. Особенности экономики. Уровень и тенденции развития.

11.1 Промышленность

Район располагает недостаточно развитым промышленным потенциалом. Основу промышленности района составляют 18 малых предприятий.

Основная номенклатура выпускаемой промышленной продукции: деловая древесина, пиломатериалы, мясо, включая субпродукты I категории, хлеб и хлебобулочные изделия, мука, крупа, кондитерские изделия, рыбная продукция.



11.2. Сельское хозяйство

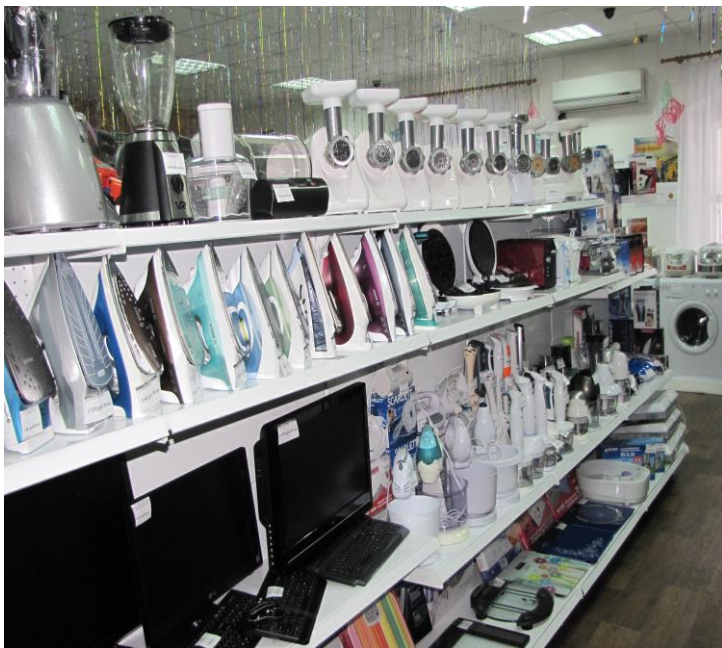
На территории Усть-Пристанского района, сельскохозяйственным производством занимаются 6 коллективных хозяйств и 65 крестьянско-фермерское хозяйство. Основной специализацией хозяйств района является производство продукции растениеводства, а именно зерновых культур. Развито животноводство, которое специализируется на выращивании крупного рогатого скота молочного направления. Общая площадь земель во всех категориях хозяйств составляет свыше 200 тысяч га, в том числе сельхозугодия 172 тысяч га, площадь пашни 111,8 тысяч га. На долю коллективных хозяйств приходится 39,9 тысяч га, что составляет 35,6%, на долю крестьянско-фермерских хозяйств 72 тысяч га (64,4%) пашни. Постепенно происходит укрупнение уже имеющихся крестьянских фермерских хозяйств.

Поголовье крупного рогатого скота в районе на 01.01.2020 года составило 8,5 тысяч голов, в том числе поголовье коров составило 3,2 тысяч голов.

Усть-Пристанский район имеет благоприятные климатические условия, располагает возможностями для дальнейшего устойчивого развития сельскохозяйственного производства, позволяющего в достаточных объемах обеспечить район сельскохозяйственной продукцией и вывозить ее за пределы края

11.3. Торговля и услуги

На территории района по состоянию на 01.01.2020 года действует 124 магазинов, в том числе смешанных – 68 единиц. Обеспеченность населения торговыми площадями достаточно высокая – 714,3 м² на 1 тысячу жителей.



В магазинах представлен широкий ассортимент продовольственной группы товаров, бытовой химии, парфюмерии, косметики, канцелярских товаров, детских товаров, трикотажа, ковровых изделий, запчастей.

Из общего количества магазинов 30% реализуют собственную продукцию (хлеб и хлебобулочные изделия, мясные полуфабрикаты, рыбную продукцию, кондитерские изделия).

Сфера общественного питания в районе представлена: 3 кафе на 155 место. Услуги общественного питания востребованы в основном в райцентре, но и после кризиса по ним наблюдается значительное падение.

11.4. Малое предпринимательство

В районе работают 20 малых предприятий и 140 индивидуальных предпринимателей и 47 крестьянско-фермерских хозяйств, которые обеспечивают работой 850 человек.



За последние годы изменилась структура малого предпринимательства по видам экономической деятельности, если ранее удельный вес сельского хозяйства превышал 50% (в 2010 году – 38%), то в 2015 году на первое место вышла розничная торговля – 50%. Сохраняется ориентация структуры малого бизнеса в сторону торгово-посреднической деятельности как более выгодной.



В современных условиях субъекты малого предпринимательства района существуют и развиваются как относительно самостоятельный сектор рыночной экономики и оказывают различный спектр услуг населению: парикмахерские и ветеринарные, ремонт и изготовление мебели, переработка мяса и другое. 95% объема бытовых услуг оказывается индивидуальными предпринимателями и постепенно идет процесс завоевания рынка сферы платных услуг.

11.5. Бюджет и финансы

Собственные доходы консолидированного бюджета составили 74,0 млн. рублей, безвозмездные поступления – 220 млн.руб. Собственные доходы консолидированного бюджета района увеличились на 3 %. Основным доходным источником в 2019 году являлся налог на доходы физических лиц, которого поступило в консолидированный бюджет района 33,4 млн.рублей или 44% от собственных доходов. Весомая доля 14% (10,2 млн. руб.) поступлений в бюджет приходится на доходы от использования земли в виде поступлений от арендной платы за землю, доходов от продажи земельных участков и имущества. Доходы получаемые в виде арендной платы за землю составили 9,4 млн. руб. Собираемость арендной платы - 98%.

В целом по итогам 2019 года объем привлеченных средств в район из краевого бюджета 218 млн. руб.. Из районного бюджета профинансировано 11 муниципальных программ на сумму 1 304 тыс. руб..

Расходы бюджета составили 292 млн. рублей. Основная составляющая бюджетных расходов приходится на социальную политику образование, культуру и спорт - 74 %. Первоочередными и неотложными расходами бюджета являлись выплата заработной платы с начислениями и оплата коммунальных услуг.

11.6. Жилищно-коммунальное хозяйство

Жилищно-коммунальная тема из года в год остается одной из главных направлений работы Администрации района. Модернизация и реконструкция котельных позволяет не только улучшить тепловой режим на объектах социальной сферы. В целом за период с 2010 по 2016 год сократили количество котельных с 32 до 19 котельных, провели капитальный ремонт 12 котельных, в том числе установлено две модульных котельных в с.Елбанка и с.Усть-Чарышская Пристань. На модернизацию котельного оборудования, замену теплотрасс за пять лет направлено 26,3 млн. рублей, в том числе 21,7 млн. рублей краевого бюджета, 3 млн. руб. из местного бюджета и 1,5 млн. рублей внебюджетных средств. В течении 3-х лет удалось провести капитальный ремонт самой крупной квартальной котельной, отапливающей жилой сектор и объекты социальной сферы райцентра. На модернизацию квартальной котельной за три года потрачено 5 млн. руб. бюджетных средств, в том числе в 2016 году – 1,6 млн. рублей, в 2017г-1,1млн. руб. Одновременно с ремонтом котельных велась замена изношенных теплотрасс, за пять лет заменили 3,5 км. Все это позволило сократить расходы и улучшить тепловой режим на отапливаемых объектах

По состоянию на 1 января 2019 года на территории района находится 12 водонапорных скважин, которые переданы на обслуживание в МУП «Исток+» и одна башня на балансе ОАО «Озернинское». Проведен капитальный ремонт трех скважин в с.Усть-Чарышская Пристань, с.Нижняя Гусиха, с.Красноярка с привлечением финансовых средств из всех источников. По состоянию на начало 2016 года в районе имеется 15 водозаборов общей протяженностью водопроводов 208,1 км и мощностью 4,9 тысяч кубических метров в сутки. Ветхое состояние объектов коммунального назначения является основной причиной увеличения числа аварийных ситуаций на водопроводных сетях в районе и соответственно больших потерь водоресурсов. В рамках мероприятий, направленных на обеспечение стабильного водоснабжения населения Алтайского края, благодаря выделенным средствам по программе, удалось пробурить новые скважины в 3-х селах: с.Коробейниково, с.Брусенцево, с.Петлиха. Общая сумма освоенных средств составила – 2324,4 тыс. рублей из краевого бюджета 2300,7 тыс. рублей, местного бюджета- 23,72 тыс. руб. Одновременно в прошедшем году за счет средств краевого бюджета в сумме

1080 тыс.рублей и местного бюджета 207,0 тыс. рублей удалось решить вопрос в с.Коробейниково по замене водопроводной башни. В течении 2-х лет ведется реконструкция разводящих водопроводных сетей протяженностью 11км в с.Краснодарское, освоено 29 млн. рублей . Проведены работы по восстановлению резервуаров, проведены работы по прокладке магистральных трубопроводов, монтажу колодцев, пожарных гидрантов , частично исполнены подводы к жилым домам. В рамках государственной программы Алтайского края «Обеспечение населения Алтайского края жилищно-коммунальными услугами» на 2014 – 2020 годы и муниципальной программы «Комплексное развитие систем коммунальной инфраструктуры на территории Усть-Пристанского района» велись работы по реконструкции и капитальному ремонту водозаборных скважин. За текущий период действия программы на территории района заменено 7 скважин и 2 водонапорной башни. В 2019 году проведены работы по капитальному ремонту водонапорной башни в с. Елбанка, скважин - в с. Вяткино и в с. Нижняя Гусиха. На эти цели из краевого бюджета было выделено 5041,8 тыс. рублей, из местного бюджета – 51 тыс. рублей. В текущем году планируем капитально отремонтировать еще 2 скважины в с.Елбанка и с.Усть-Журавлиха.

Благоустройство жилищного фонда района характеризуется следующими показателями: на начало 2007 года 29,1% жилищного фонда было оборудовано водопроводом, а на конец 2016 года – более 50%.

С целью сохранения дорожного хозяйства района и приведения в нормативное состояние автомобильных дорог общего пользования местного значения продолжается выделение субсидий муниципалитетам на капитальный ремонт и ремонт автомобильных дорог из краевого бюджета. Так в 2019 году произведен капитальный ремонт автомобильной дороги проходящей по улице Пушкина в с. Усть-Чарышская Пристань протяженностью 246 метров, освоено средств в размере 1983 тыс. рублей, в том числе 1164 тыс. рублей из краевого бюджета и 819 тыс.рублей в рамках софинансирования из районного бюджета. Так же был закончен ремонт моста через ручей Налимовский в с. Усть-Чарышская Пристань на сумму 2459 тыс. рублей, в том числе 2328,4 тыс. рублей средства краевого бюджета и средства местного бюджета 130,7 тыс. рублей.

В 2019 году сельские поселения района продолжили свое участие в проекте поддержки местных инициатив. За два года 8 сел района воплотили в жизнь 10 проектов, которые направлены на решение актуальных проблем. По два проекта реализовано в Красноярском и Нижнеозернинском сельсовете. В 2019 году с.Нижнеозерное отремонтировали дороги на общую сумму 1,2 млн рублей. В селе Коробейниково проведен ремонт дома культуры на сумму 830,4 тыс. рублей. В селе Усть-Чарышская Пристань появилась универсальная спортивная площадка на 4 вида спорта на территории стадиона со сметной стоимостью 1057,8 тыс. рублей, а в с.Клепиково обустроена детская игровая площадка -535,5 тыс. рублей. При этом вклад жителей сел составил 473 тысяч рублей, юридических лиц и

предпринимателей- 331 тыс. рублей, а софинансирование из краевого бюджета район получил в сумме 2350 тыс. рублей. Еще один проект был реализован в рамках государственной программы «Устойчивое развитие сельских территорий Алтайского края на 2012-2020 годы» в с.Красноярка «Создание и обустройство детской игровой площадки» общая стоимость проекта составила 734,3 тыс.руб. Впервые Усть-Пристанский район стал участником приоритетного проекта «Формирование комфортной городской среды» и получил субсидию на ремонт уличного освещения в райцентре в сумме 2 млн. рублей.

11.7. Социальная сфера (образование, культура, здравоохранение, спорт)

В системе образования района действует 18 учреждений образования, в том числе: 8 образовательных школ с 7 филиалами, 3 учреждения дошкольного образования и 2 учреждения дополнительного образования.

8 школ (Усть-Пристанская, Коробейниковская, Вяткинская, Брусенцевская, Елбанская, Нижнеозернинская средние; Усть-Журавлихинская и Троицкая основные) и 3 детских сада (с. Усть-Чарышская Пристань, с. Коробейниково, с. Вяткино) расположены в типовых зданиях, остальные – в приспособленных, Краснодарская СОШ расположена в ветхом здании. В школах по проектам 3794 места, в них обучается в 2018-2019 годах 1200 учащихся. Средняя наполняемость классов по району составляет 11 учащихся, а в школах в пределах от 3 до 20 человек.

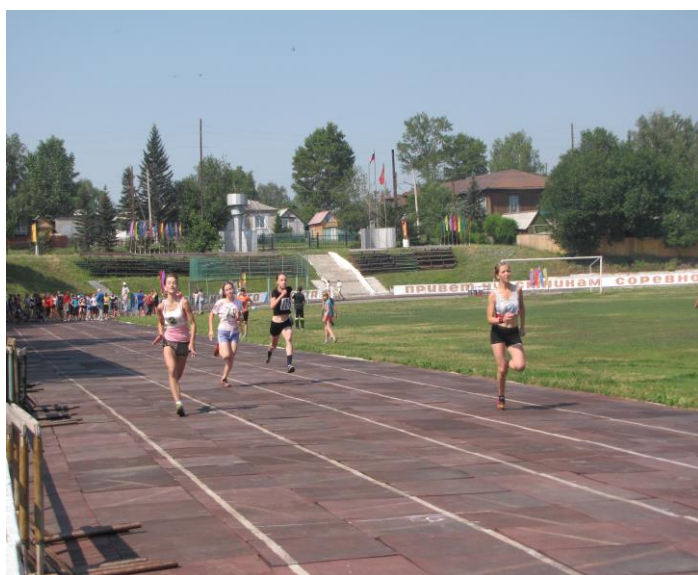


В 2012 году произведен капитальный ремонт здания крыши и замена оконных блоков в МКОУ «Брусенцевская СОШ» на сумму 4,8 миллиона

рублей, отремонтирован спортзал в МБОУ «Усть-Пристанская СОШ им. А.М. Птухина» на 2,8 миллиона рублей. В рамках государственной программы "Содействие созданию в субъектах Российской Федерации (исходя из прогнозируемой потребности) новых мест в общеобразовательных организациях" на 2016 - 2025 годы в 2016 году начат капитальный ремонт комплекса зданий МБОУ «Усть-Пристанская СОШ им.А.М.Птухина», в том числе с направлением средств на приобретение оборудования. Объем капитальных вложений по ремонту здания начальной школы за 2016 г. составил 43948 тыс. р. В 2017 году продолжится ремонт комплекса зданий (основное здание и здание интерната), запланировано к освоению 63 млн. руб.

А в 2017 году в рамках государственной программы "Содействие созданию в субъектах Российской Федерации новых мест в общеобразовательных организациях" на 2016 - 2025 годы продолжился капитальный ремонт зданий МБОУ «Усть-Пристанская СОШ». За короткий летний период удалось полностью завершить ремонт школы и уже первого сентября дети и учителя вернулись в обновленное уютное здание. Современные материалы, использованные строителями, обеспечивают выполнение не только потребительских, но и санитарных, противопожарных и иных требований. Более 5 млн. рублей было направлено на оборудование, мебель, оргтехнику, спортивный инвентарь. Объем капитальных вложений за 2 года по ремонту зданий начальной школы, основного здания и интерната превысил 109 млн. рублей, в том числе в 2017 году вложено в ремонт 65,7 млн. рублей. Из них средств краевого бюджета- 65 млн. руб., районного бюджета – 667 тыс. руб

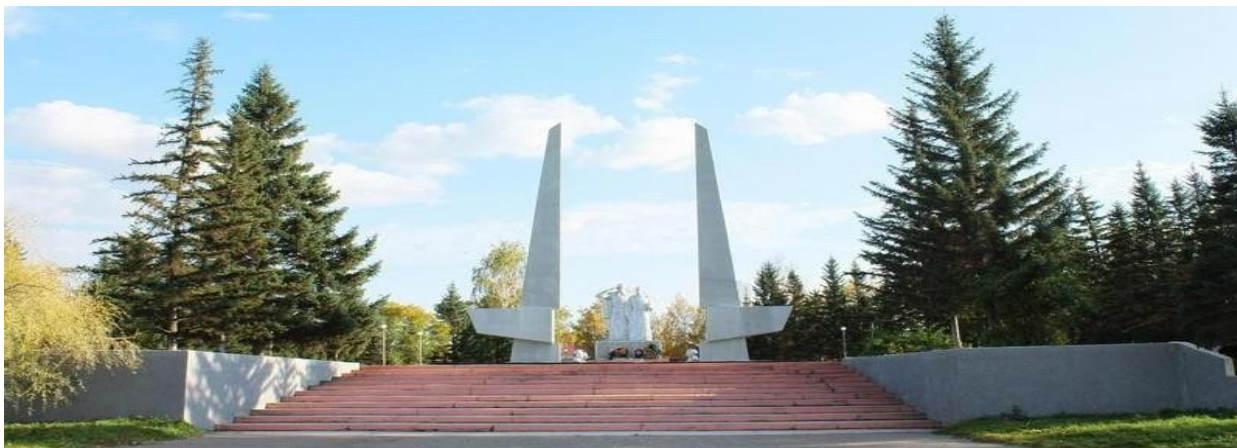
Для занятий физической культурой и спортом в районе функционирует 71 спортивное сооружение (9 стадионов, 16 спортивных зала, 2 хоккейных площадки, спорткомплекс ДЮСШ, МУ молодежно-спортивный комплекс «Обь», плоскостные спортивные сооружения).



Успешно функционируют ДЮСШ с отделениями легкой атлетики и футбола, по легкой атлетике и футболу. Школа занимает ведущее место в краевом смотре конкурсе среди сельских ДЮСШ, а отделение легкой атлетики на протяжении последних лет занимает 1 место в крае. Ежегодно проводятся в районе более 70 спортивно-массовых мероприятий, из них 101 краевых.

С декабря 2007 года функционирует молодежно-

спортивный комплекс «Обь» с игровым залом 25x15 м для занятий баскетболом, волейболом, настольным теннисом, футболом, а с ноября 2010 года и большим теннисом, 2-мя тренажерными залами, бильярдом.



Важнейшими направлениями деятельности в области культуры является сохранение и приумножение богатого исторического наследия района и края. Сеть учреждений культуры Усть-Пристанского района состоит из районной библиотеки, 17 клубов, районного краеведческого музея, детской школы искусств. На территории района находятся 70 памятников истории и культуры. В основном все памятники в удовлетворительном состоянии. .

Медицинское обслуживание Усть-Пристанского района осуществляется центральной районной больницей на 117 коек, участковой больницей в селе Коробейниково, 18 фельдшерско-акушерскими пунктами (ФАП), оказывающими как первичную, так и специализированную помощь населению.



С вводом в эксплуатацию в 2013 году пристройки на 29 коек с поликлиникой на 80 посещений в смену к стационару КГБУЗ «Усть-Пристанская ЦРБ» здравоохранение района сконцентрировано в одном месте. Здание соответствует всем стандартам, оснащено новейшим оборудованием и хорошими подъездными путями.

11.8 Перечень основных организаций, ведущих деятельность на территории

I. Сельское хозяйство:

1. ОАО «Озернинское»
2. КХ Апасова Н.И.
3. ИП КФХ Жиликова А.П.

II. Обрабатывающие производства:

1. ООО «ЛесБизнес-М»
2. ООО «Петров»

III. Оптовая и розничная торговля:

1. Усть-Пристанский райпотребсоюз
2. Центральное сельпо
3. СПО «Центр Плюс»
4. Усть-Пристанское сельпо
5. торговая сеть АНИКС и Мария-РА, Магнит

12. Научный инновационный потенциал

№ п/п	Наименование	Юридический адрес
Сельское хозяйство		
1.	КХ Апасова Н.И.	659580, Алтайский край, с. Нижнеозерное, ул. Юбилейная, 8 тел.(факс) (38554) 24-6-40 Глава КХ - Апасов Николай Иванович

Крестьянское хозяйство Н.И. Апасова из с. Нижнеозерное с 1994 года тесно сотрудничает с Алтайским НИИЗИСом, является элитно-семеноводческим хозяйством, которое производит элитные семена пшеницы, занимается размножением новых сортов Алтайская 99, Алтайская 100, Алтайская 70, Алтайская 110, Алтайская 105, Алтайская 325, Алтайская 530, Апасовка, а также новых сортов овса, гороха, гречихи.





Производимые семена реализуются хозяйствами всех форм собственности в Алтайском крае, а также в Кемеровскую, Новосибирскую, Омскую, Иркутскую области, Красноярский край, республику Казахстан.

13. Инвестиционная привлекательность и основные направления инвестирования.

Анализ внутреннего потенциала показал, что район обладает рядом сильных конкурентных преимуществ, которые в ряду потенциальных «точек экономического роста» должны стать основополагающими.

1.Высокое плодородие земель, многолетние сельскохозяйственные традиции и профессиональные навыки, наличие сельхозпредприятий и крестьянско-фермерских хозяйств, то есть работающих субъектов хозяйствования, а также то, что повышение эффективности сельского хозяйства является одним из приоритетных национальных проектов, создают условия для развития района в варианте «муниципальное образование – один из центров сельского хозяйства края».

2.Район обладает уникальным потенциалом по наращиванию производства сельскохозяйственной и продовольственной продукции, который в настоящее время недоиспользуется, прежде всего, в вопросах развития животноводства (в том числе на базе имеющихся крестьянско-фермерских хозяйств, организации закупочных и сбытовых кооперативов), а также наращиванию производства в сегменте переработки.



3.Перспективными направлениями развития малого и среднего предпринимательства являются: развитие туризма, в том числе сельского. Эстетическая и рекреационная ценность географического месторасположения территории Усть-Пристанского района уникальна. Привлечение отдыхающих из широко освоенных зон в менее антропогенно нагруженные, а тем более экологически благоприятные для отдыха и

оздоровления местности создают предпосылки организации новой отрасли экономики района – отдыха выходного дня, семейного отдыха (огромная потребность в тихом отдыхе с детьми), специализированные рыбацкие деревни.

В результате проведенного анализа сильных и слабых сторон развития территории, а также потенциальных возможностей и угроз, которые могут оказать влияние на реализацию социально-экономических процессов в перспективе, определены основные направления вложения инвестиционных ресурсов:

1. Модернизация инфраструктурной сферы жилищно-коммунального хозяйства.
2. Наличие неиспользуемых производственных мощностей.
3. Развитие малого предпринимательства в сфере переработки и промышленного производства.
4. Развитие туризма.

Для имеющихся возможностей существуют препятствия по развитию инфраструктуры:

1. Отсутствие подключения к газу, что приводит не только к удорожанию тарифа на теплоснабжение, но и к большим затратам предприятий на выпуск продукции;
2. Удаленность от главных федеральных трасс.

Администрация района готова рассмотреть все предложения по инвестированию любых отраслей и сфер деятельности экономики района, при необходимости оказывать содействие инвесторам по взаимодействию с собственниками предприятий и организаций.