

# **ИНВЕСТИЦИОННЫЙ ПАСПОРТ**

**муниципального образования  
Топчихинский район  
Алтайского края**

**2020 год**

### *Уважаемые инвесторы!*



*С большим удовольствием представляю Вам один из крупнейших центров сельскохозяйственного производства в Алтайском крае – Топчихинский район.*

*Сегодня Топчихинский район вызывает все больший интерес со стороны предпринимателей и потенциальных инвесторов, а удобное географическое положение, развитая транспортная инфраструктура, близость крупных рынков сбыта, особые природно-климатические условия и богатые сырьевые ресурсы делают его перспективным для вложения инвестиций. На территории района уже открыт и успешно работает известный не только в крае и нашей стране завод домостроения, введен в эксплуатацию современный крупный свиноводческий комплекс с полным производственным циклом, положено начало реализации проекта средней общеобразовательной школы на 550 учащихся в селе Топчиха.*

*Отличительной особенностью муниципального образования является наличие на его территории реликтовых сосновых боров и уникальных природных комплексов с редкостным разнообразием видового состава флоры, располагающих к развитию историко-культурного и экологического туризма.*

*Для обеспечения комфортных условий для жизни и отдыха в районе создается отвечающая современным требованиям сфера услуг, социальная инфраструктура, приводится в порядок внешний облик поселений района, существенно улучшается качество дорог.*

*Мы всегда рады гостям и деловым партнерам, открыты для долгосрочного сотрудничества. Со своей стороны, Администрация района обеспечит все необходимые условия возможного благоприятствования инвесторам.*

*Глава Администрации Топчихинского района*

*Д.С.Тренькаев*

## Содержание

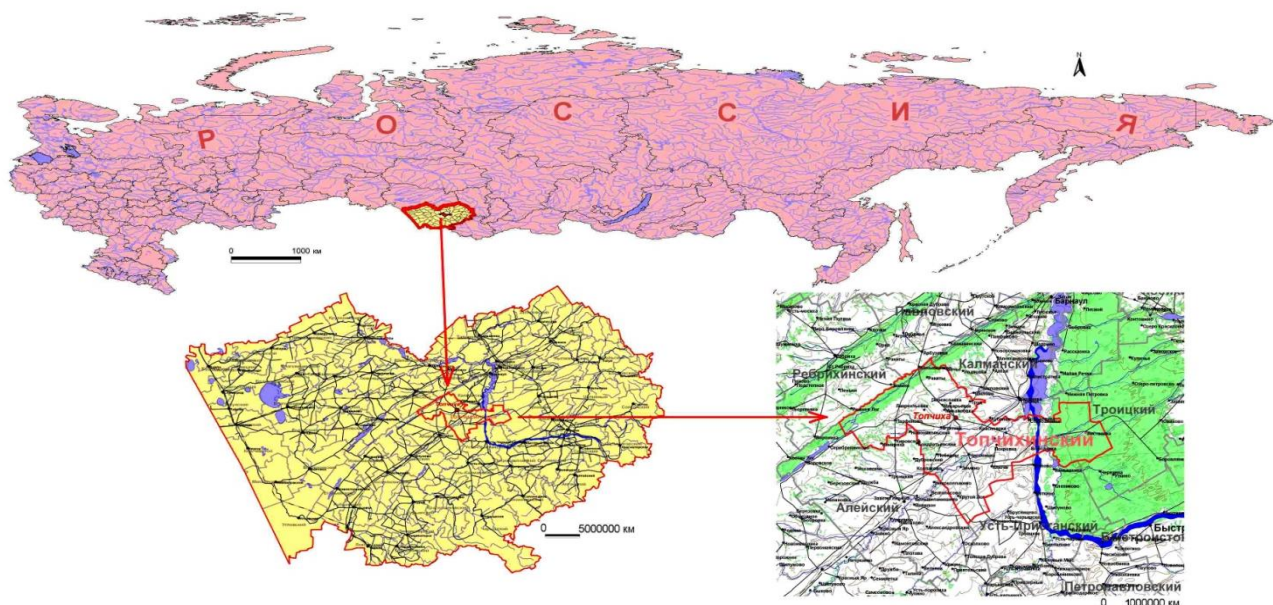
1. Общие сведения о муниципальном образовании.....	4
1.1. Общая характеристика муниципального образования Топчихинский район Алтайского края .....	4
1.2. Органы местного самоуправления и административно-территориальное устройство .....	6
2. Инвестиционный потенциал района .....	10
2.1. Трудовой потенциал .....	10
2.2. Природно-ресурсный потенциал.....	12
2.3. Инфраструктурный потенциал.....	14
2.3.1. Инженерная инфраструктура .....	14
2.3.2. Экологическая ситуация .....	15
2.3.3. Транспортная инфраструктура.....	16
2.3.4. Коммуникационная инфраструктура .....	17
2.3.5. Бизнес-инфраструктура .....	17
2.4. Экономический потенциал .....	19
2.5. Малое и среднее предпринимательство .....	24
2.6. Потребительский потенциал.....	25
2.7. Финансовый потенциал.....	29
2.8. Муниципальное имущество и земли.....	30
2.9. Туристско-рекреационный потенциал.....	32
2.10. Социальная сфера .....	37
2.10.1. здравоохранение.....	37
2.10.2. Образование .....	38
2.10.3. Культура .....	40
2.10.4. Спорт.....	42
3. Анализ инвестиционной привлекательности муниципального образования .....	43
3.1. Порядок взаимодействия с инвесторами.....	43
3.2. Инвестиционная активность в районе .....	45
3.3. Swot-анализ по муниципальному образованию. Основные направления инвестирования.....	48
4. Инвестиционный бюллетень .....	54
Приложение .....	80

## 1. Общие сведения о муниципальном образовании

### 1.1. Общая характеристика муниципального образования Топчихинский район Алтайского края

Топчихинский район образован в 1932 году. Район расположен на юго-востоке Западной Сибири, в центральной части Алтайского края. Территория района находится в пределах Приобского плато (большая часть) и поймы реки Оби (восточная часть территории).

#### *Географическое положение муниципального образования Топчихинский район Алтайского края*



Общая площадь Топчихинского района составляет 3300,98 кв.км (1,96% территории Алтайского края), протяженность с севера на юг – 50 км, с запада на восток – 110 км, часовой пояс MSK+4 (UTC+7).

Географические координаты: 52° 49' северной широты, 83° 07' восточной долготы. Высота над уровнем моря – 198 метров.

Расстояние до г. Барнаула – 90 км. Граничит с Ребрихинским, Павловским, Калманским, Первомайским, Троицким, Усть-Пристанским и Алейским районами Алтайского края.

Численность населения по состоянию на 01.01.2020 – 21675 человека. Плотность населения – 6,6 человека на 1 кв.км.



По территории района проходит федеральная автодорога А-322 «Барнаул – Рубцовск - граница с Республикой Казахстан» и железнодорожная магистраль федерального значения, связывающая район с городами: Барнаул, Омск, Новосибирск, Новокузнецк, Рубцовск, Алматы, Бишкек, Ташкент.

**Железнодорожный вокзал с. Топчиха**



В составе района 38 населенных пунктов, подчиняющихся 17 сельским поселениям. Наиболее крупные из них – села: Парфёново, Топчиха, Фунтики, Чистюнька и посёлок Кировский.

Самым большим населенным пунктом района и его административным центром является село Топчиха, в котором на 01.01.2020 проживало 8878 человека.



Мемориал участникам Великой Отечественной войны в с. Топчиха



Комплекс "Арка влюбленных" со "Скамьей согласия и примирения"

Территория района входит в состав лесостепной части Алтайского края, 20 процентов площади занято массивами хвойных и смешанных лесов.

Район обладает благоприятными природно-климатическими условиями для развития сельского хозяйства (континентальный климат, почвы черноземного типа, хорошая обеспеченность ресурсами поверхностных вод). Полезные ископаемые представлены большим количеством гончарных глин и кварцевых песков, имеются значительные запасы торфа.

Основным направлением экономики района является сельское хозяйство. Промышленность района представлена предприятиями по переработке сельскохозяйственного сырья местного производства.

На территории района осуществляют деятельность 4 структурных подразделений кредитных организаций и 7 структурных подразделения страховых компаний, 1 кредитный потребительский кооператив.

В районе работают 196 магазинов, 11 объектов общественного питания и 90 объектов бытового обслуживания населения. Имеются 2 гостиницы с общим количеством мест единовременного размещения - 24 единицы.

В районе в рамках пилотного проекта создан районный многофункциональный культурный центр, которым стал Топчихинский центральный Дом культуры, объединивший межпоселенческую центральную библиотеку, районный краеведческий музей, 13 сельских домов культуры, 14 сельских клубов и 17 сельских библиотек. Ряду творческих коллективов района присвоены звания народных и заслуженных коллективов Алтайского края.

На территории муниципального образования находится 108 объектов культурного наследия (памятников истории и культуры), из которых 7 памятники археологии федерального значения.

## 1.2. Органы местного самоуправления и административно-территориальное устройство

Администрация Топчихинского района расположена по адресу: 659070, Алтайский край, Топчихинский район, с. Топчиха, ул. Куйбышева, 18.

Адрес официального сайта муниципального образования Топчихинский район:

[www.top-rayon.ru](http://www.top-rayon.ru), e-mail: [topchiha32@mail.ru](mailto:topchiha32@mail.ru) Факс: (385-52) 2-10-03.

Официальный сайт районной газеты «Наше слово»: [www.moyaokruga.ru/nashslovo/](http://www.moyaokruga.ru/nashslovo/)

Адреса электронной почты структурных подразделений Администрации района:

[agrotpc@yandex.ru](mailto:agrotpc@yandex.ru) - отдел сельского хозяйства и природопользования;

[toprono@yandex.ru](mailto:toprono@yandex.ru) - комитет по образованию;

[topfin@yandex.ru](mailto:topfin@yandex.ru) - комитет по финансам, налоговой и кредитной политике;

[topgkh@yandex.ru](mailto:topgkh@yandex.ru) - отдел по строительству, архитектуре и благоустройству;

[gkh1932@yandex.ru](mailto:gkh1932@yandex.ru) – комитет ЖКХ, дорожного хозяйства, транспорта, связи;

[topkult\\_molod@mail.ru](mailto:topkult_molod@mail.ru) - отдел культуры, молодежи и спорта;

[toparxiv@yandex.ru](mailto:toparxiv@yandex.ru) - отдел по делам архивов;

[komek\\_top2019@mail.ru](mailto:komek_top2019@mail.ru) – комитет по экономике и инвестиционной политике;

[topcheconom@mail.ru](mailto:topcheconom@mail.ru) - комитет по управлению муниципальным имуществом.

Список контактных лиц Администрации района, ее структурных подразделений представлен в следующей таблице:

Ф.И.О.	Должность	Телефон (385-52)
Тренькаев Денис Сергеевич	глава Администрации района	2-23-71, 2-10-16
Жданова Ольга Викторовна	И.О. заместителя главы Администрации района (вопросы сельского хозяйства, природопользования, обеспечения безопасности)	2-18-53
Шайкина Наталья Николаевна	заместитель главы Администрации района (вопросы экономического развития, инвестиционной политики, предпринимательства)	2-24-36
Назаренко Александр Александрович	заместитель главы Администрации района (вопросы социального развития)	2-21-71
Исупов Максим Сергеевич	И.О. заместителя главы Администрации района (строительства, ЖКХ, дорожного хозяйства, транспорта, связи)	2-10-17
Гасаева Светлана Викторовна	управляющий делами – заведующий отделом организационной работы и по взаимодействию с органами местного самоуправления поселений	2-24-08
Исупов Максим Сергеевич	председатель комитета ЖКХ, дорожного хозяйства, транспорта, связи Администрации района	2-10-17
Белоцерковский Алексей Сергеевич	главный специалист отдела информатизации	2-10-80

Трусов Евгений Дмитриевич	начальник юридического отдела Администрации района	2-28-69
Мальгина Ирина Валерьевна	заведующая отделом по труду Администрации района	2-28-70
Кочергин Владимир Викторович	начальник сектора по физической культуре и спорту отдела культуры, молодежи и спорта Администрации района	2-27-44
Легчакова Юлия Николаевна	начальник сектора по культуре и делам молодежи отдела культуры, молодежи и спорта Администрации района	2-27-44
Федорова Оксана Викторовна	председатель комитета по управлению муниципальным имуществом Администрации района	2-22-42
Фатеева Лариса Александровна	председатель комитета по экономике и инвестиционной политике Администрации района	2-22-41
Янковская Татьяна Владимировна	заведующая отделом по строительству, архитектуре и благоустройству Администрации района	2-25-36
Носевич Ольга Владимировна	председатель комитета по финансам, налоговой и кредитной политике Администрации района	2-23-46
Рибзам Надежда Александровна	председатель комитета по образованию Администрации района	2-15-16
Самцова Евгения Владимировна	заведующая отделом по делам архивов Администрации района	2-10-66
Жданова Ольга Викторовна	начальник сектора растениеводства и животноводства отдела сельского хозяйства и природопользования Администрации района	2-10-81

Территория района включает 17 муниципальных образований (сельских поселений), в том числе с населением до 1000 человек – 11 поселений, свыше 1000 человек – 6 поселений. 1 глава муниципального образования избран всенародно, в 16 сельских поселениях главы Администраций назначены на конкурсной основе по контракту, а главы муниципальных образований являются руководителями представительных органов.

На территории района находятся следующие муниципальные образования:

Белояровский сельсовет образован на базе с. Белояровка (720 человек). По площади сельсовет занимает 16 место среди сельсоветов района – 8857 га. Белояровка находится на расстоянии 10 км от районного центра и железнодорожной станции Топчиха, от краевого центра – на расстоянии 90 км.

Володарский сельсовет образован на базе с. Володарка (705 человек). Общая площадь сельсовета – 22444 га, что соответствует 4 месту в рейтинге сельсоветов района по площади территории. Поселение расположено в северо-восточной части района, в 55 км от с. Топчиха. Расстояние до краевого центра составляет 100 км.

Зиминский сельсовет образован на базе с. Зимино (392 человек). Площадь территории составляет 13481 га, сельсовет занимает 13 место среди сельсоветов района. Поселение расположено в восточной части района, в 35 км от с. Топчиха. Расстояние до краевого центра составляет 100 км.

Кировский сельсовет (1346 человек) образован на базе поселков: Кировский, Садовый, Топольный, села Крутой Лог. Центр поселения находится в п. Кировский, расположенном на расстоянии 12 км от Тополяного, в 5 км от Садового, в 3 км от Крутого Лога. Поселение расположено в южной части района, в 45 км от с. Топчиха. Территория Кировского сельсовета составляет 22356 га, по площади он занимает 5 место. Расстояние до краевого центра составляет 120 км.

Ключевский сельсовет (475 человек) находится на юго-востоке района, на границе с Усть-Пристанским районом. Общая площадь поселения – 17501 га, Ключевский сельсовет занимает 9 место по площади среди поселений района. Центр поселения – п. Ключи удален от райцентра на 45 км, от краевого центра на 120 км.

Красноярский сельсовет (354 человек) образован на базе с. Красноярка. Поселение расположено в восточной части района, в 45 км от с. Топчиха. По площади Красноярский сельсовет занимает 14 место среди сельсоветов района (11213 га). Расстояние до краевого центра составляет 80 км. В состав поселения также входят поселки Нагорный и Староалейка, в котором в настоящее время никто не проживает.

Макарьевский сельсовет (663 человек) образован на базе с. Макарьевка. Поселение расположено в северо-восточной части района, в 8 км от районного центра. Расстояние до краевого центра составляет 100 км, связь с которым осуществляется по железнодорожному пути и по дороге с асфальтобетонным покрытием. Общая площадь поселения – 15699 га, 11 место по площади. Муниципальное образование включает также села Михайловка и Лаврентьевка.

Парфёновский сельсовет (1795 человека) образован на базе с. Парфёново. В состав сельсовета также входят 4 населенных пункта – село Песчаное и поселки: Комариха, Ульяновский и Комсомольский. Поселение расположено в юго-западной части района, в 30 км от районного центра. Общая площадь поселения 61809 га, занимает 1 место по площади среди поселений района. Расстояние до краевого центра составляет 150 км.

Переясловский сельсовет (827 человек) расположен в северо-западной части района, в 10 км от районного центра. Общая площадь поселения - 16023 га (10 место). Расстояние до Барнаула - 100 км. В состав поселения входят село Переясловка и поселок Труд.

Победимский сельсовет (1453 человек) расположен в южной части района, в 37 км от с. Топчиха. Территория Победимского сельсовета составляет 17701 га (8 место). Расстояние до Барнаула – 100 км. В поселке Победим есть железнодорожная станция. В состав муниципального образования входят поселки: Дружба, Зеленый, Степной и село Колпаково.

Покровский сельсовет находится на юго-востоке района. Общая площадь поселения 7720 га (17 место в районе). Центр поселения – село Покровка (399 человека) удалено от села Топчиха на 45 км, от краевого центра – на 120 км.

Сидоровский сельсовет (532 человек) расположен в восточной части района. Общая площадь поселения 18742 га (6 место среди поселений района). Поселение находится в 30 км от с. Топчиха. Расстояние до Барнаула составляет 120 км. В состав поселения входят села: Сидоровка, Ракиты, Чайчье.

Топчихинский сельсовет (8878 человека) образован на базе села Топчиха - районного центра, расположен в 90 км от г. Барнаула. Площадь составляет 1926 га,



поселение является наименьшим по площади в районе. Через село проходят железная и автомобильная дороги, связывающие его с Барнаулом, Новосибирском, Казахстаном и Средней Азией. Железной дорогой село разделено на две части (северную и южную).

Фунтиковский сельсовет (1268 человек) образован на базе села Фунтики и поселка Крутиха. Территория Фунтиковского сельсовета составляет 18265 га, занимает 7 место по площади. Поселение расположено в 6 км от с. Топчиха. Расстояние до краевого центра – 100 км.

Хабазинский сельсовет (429 человека) расположен в восточной части района. Общая площадь поселения 9717 га, занимает 15 место по площади. Поселение находится в 25 км от с. Топчиха. Расстояние до краевого центра составляет 80 км. В состав поселения входят село Хабазино и поселок Карасёво.

Чаузовский сельсовет (264 человек) создан на базе сел Чаузово и Листвянка. Территория сельсовета составляет 53079 га, по площади он занимает 2 место. Поселение расположено в 120 км от г. Барнаула и в 210 км от с. Топчиха, связь с которым осуществляется по улучшенной грунтовой дороге до села Бобровка Первомайского района, а далее с асфальтобетонным покрытием до села Топчиха. Село Листвянка расположено в восточной части района, в 220 км от с. Топчиха и ближайшей железнодорожной станции Алтайская - 90 км. Расстояние до краевого центра составляет 120 км.

Чистюньский сельсовет (1175 человек) расположен в восточной части района, в 18 км от с. Топчиха. Территория Чистюньского сельсовета составляет 13565 га, по площади сельсовет занимает 12 место. Расстояние до краевого центра составляет 82 км.

Контактные данные глав (Администратий) сельсоветов:

Наименование сельсовета	ФИО главы	Телефон (385-52)	Электронная почта
Белояровский	Ремпель Екатерина Анатольевна Глава Администрации сельсовета	2-55-17	beloyarovka-adm@mail.ru
Володарский	Сметанина Ольга Сергеевна Глава Администрации сельсовета	2-46-30	volodarka-adm@mail.ru
Зиминский	Джаназян Артур Грачинович Глава Администрации сельсовета	2-65-48	zimino-adm@mail.ru
Кировский	Попов Алексей Владимирович Глава Администрации сельсовета	2-93-56	kirovsky-adm@mail.ru
Ключевский	Баткауэр Виктор Иванович исп.полн. главы Администрации сельсовета	2-43-69	klyuchi-adm@mail.ru
Красноярский	Келин Олег Николаевич Исп.полн. главы Администрации сельсовета	2-51-41	krasnoyarka-adm@mail.ru
Макарьевский	Ковалевская Ольга Анатольевна зам. главы Администрации сельсовета	2-61-43	makaryevka@mail.ru
Парфёновский	Субочев Валерий Иванович Глава Администрации сельсовета	2-73-37	parfyonovo-adm@mail.ru
Переясловский	Сорочинский Евгений Викторович Глава Администрации сельсовета	2-63-43	pereyaslovka@mail.ru

Победимский	Дудченко Марина Петровна зам. главы Администрации сельсовета	2-83-43	pobedim-adm@mail.ru
Покровский	Козицин Сергей Владимирович исп. полн. главы Администрации сельсовета	2-45-42	pokrovka-adm@mail.ru
Сидоровский	Жуйкова Анна Александровна Исп. полн. главы Администрации сельсовета	2-85-37	sidorovka-adm@mail.ru
Топчихинский	Краскова Наталья Сергеевна Глава Администрации сельсовета	2-17-71	topchiha-adm@mail.ru
Фунтиковский	Вальц Наталья Ивановна Глава Администрации сельсовета	2-75-43	funtiki-adm@mail.ru
Хабазинский	Разин Виктор Александрович Глава Администрации сельсовета	2-91-34	habazino-adm@mail.ru
Чаузовский	Холкин Константин Павлович Глава Администрации сельсовета	2-44-41	hayzovadm@yandex.ru
Чистюньский	Ишенин Дмитрий Михайлович Глава Администрации сельсовета	2-53-43	chistyunka-adm@mail.ru

## 2. Инвестиционный потенциал района

### 2.1. Трудовой потенциал

Процессы естественного движения населения района незначительно отличаются от средних для региона: происходит интенсивный процесс старения, уменьшается численность трудоспособного населения. В последние годы в районе наблюдается тенденция снижения миграционной убыли. Вместе с тем, остаются риски снижения численности населения, как по естественным причинам, так и из-за интенсивного оттока в городскую местность.

Основные демографические показатели Топчихинского района:

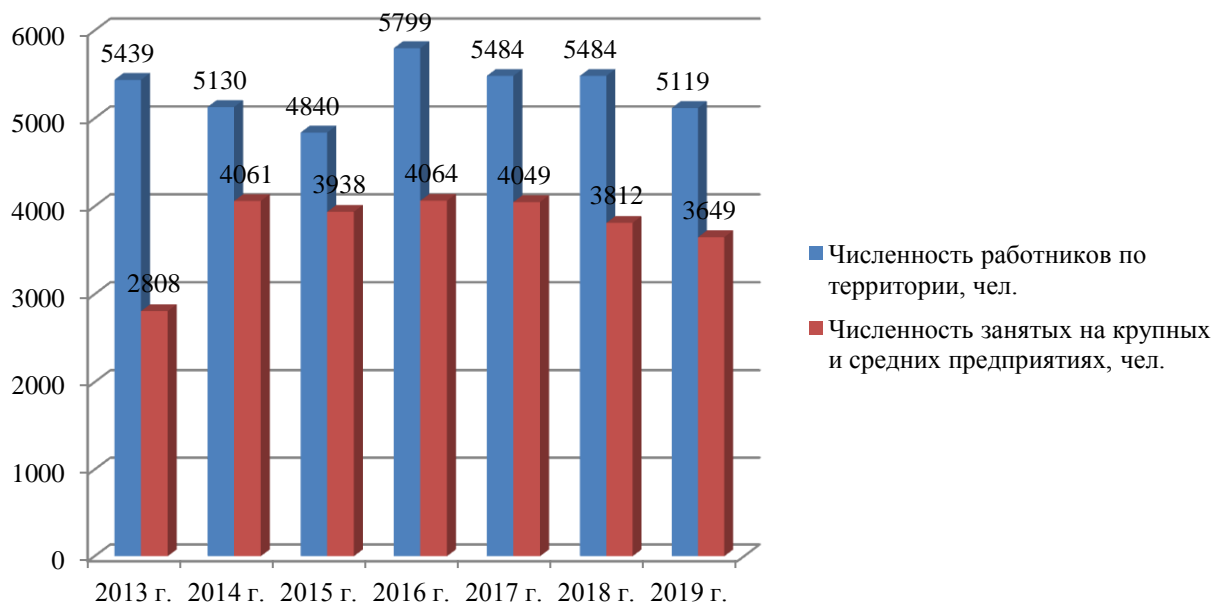
Показатели	Ед. изм.	2013	2014	2015	2016	2017	2018	2019
Среднегодовая численность населения - всего	чел.	22583	22408	22262	22260	22273	22044	21904
в том числе:								
моложе трудоспособного возраста	чел.	4472	4633	4757	4756	4866	4816	4842
в трудоспособном возрасте	чел.	12194	11691	11185	11184	10882	10771	10273
старше трудоспособного возраста	чел.	5917	6084	6320	6320	6525	6457	6789
Число родившихся	чел.	369	309	325	281	270	218	186
Общий коэффициент	на	16,3	13,7	14,6	12,6	12,1	9,9	8,5

рождаемости	1000 нас.							
Число умерших	чел.	351	391	355	351	325	355	339
Общий коэффициент смертности	на 1000 нас.	15,5	17,1	15,9	15,8	14,6	15,5	15,5
Естественный прирост (убыль)	чел.	18	-82	-30	-70	-55	-137	-153
Число прибывших	чел.	1180	1138	1059	1050	893	940	862
Число выбывших	чел.	1364	1191	1069	948	924	1082	922
Миграционный прирост (убыль) населения	чел.	-184	-53	-10	+102	-31	-142	-60

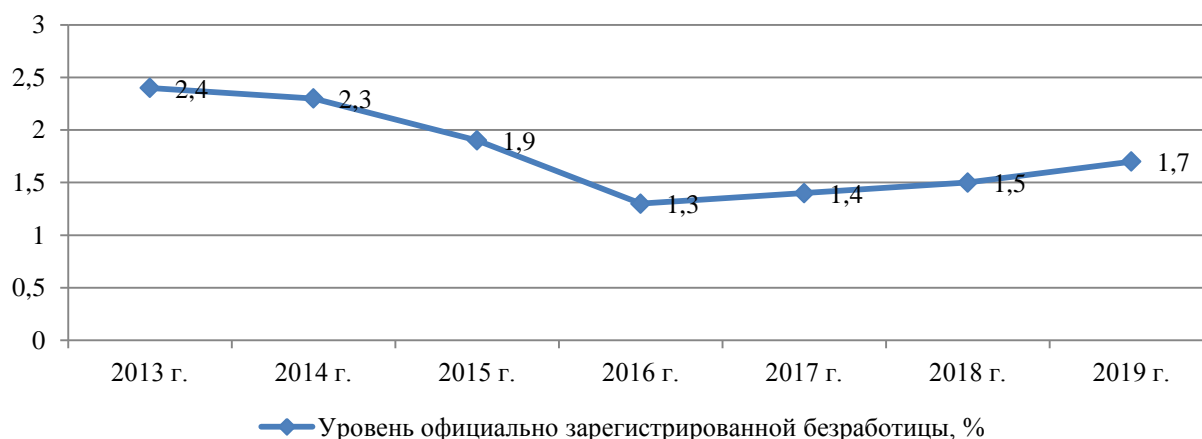
Основную долю в трудовых ресурсах составляют занятые в экономике (7997 человек), отраслевая структура которых обусловлена агропромышленной специализацией района и на протяжении последних лет существенно не меняется.

Наибольший удельный вес в среднесписочной численности работников крупных и средних организаций составляют работники, занятые в сферах сельского хозяйства, государственного управления и обеспечения военной безопасности, образования, здравоохранения и предоставления социальных услуг, обеспечивающие в совокупности 79,3 % от общего числа занятых на вышеназванных предприятиях.

### Численность работников по территории



Численность официально зарегистрированных безработных на 01.01.2020 составила 171 человек (108,2 % к 01.01.2019).



В целях повышения занятости населения на территории района реализуются мероприятия районных и краевых программ, направленных на организацию временных рабочих мест для общественных работ, профессиональное обучение безработных граждан, организацию самозанятости.

## 2.2. Природно-ресурсный потенциал

На территории муниципального образования в достаточном количестве имеются общераспространенные полезные ископаемые (строительный песок, гончарная глина), запасы торфа, что способствует развитию производства строительных материалов. Использование ископаемых осуществляется для нужд предприятий посредством открытых глиняного карьера на территории Фунтиковского сельсовета и песчаного карьера на территории Сидоровского сельсовета.

Топчихинский район расположен в равнинной части Алтайского края в пределах лесостепной зоны. Площадь лесных массивов составляет 69912 га (20% территории). Сырьевой базой лесоперерабатывающей промышленности района являются смешанные и хвойные леса, состоящие из сосны, березы, тополя и осины. Лесной фонд района находится в ведении Ребрихинского, Павловского и Бобровского лесхозов Агентства лесного хозяйства по Алтайскому краю и Республике Алтай.

2,2 процента территории района находится под водой. Поверхностные воды района представлены рекой Обью с ее притоками Алеем, Барнаулкой и мелкими реками: Большой речкой, Калманкой, Крутихой, протокой Даниловской. В пределах района протяженность Оби составляет 42 км, а ширина – 100-1500 м, в русле много островов.

Водный запас района также составляют 15 озер и 27 водоемов. Общая площадь всех озер равняется 6679 га. Наиболее крупные из них – Травное, Моховое, Сухое. Здесь же расположено одно из крупных боровых озер Алтайского края – озеро Песчаное. На водоразделах хозяйствами района создано 72 пруда.

Благодаря наличию уникальных природных комплексов, расположенных на его территории, район имеет большой рекреационный и природоохранный потенциал. Среди них – Барнаульский ленточный бор, Кобылин Лог в п. Ключи, Володарская гора.

Ленточный бор проходит на северо-западе района вдоль течения реки Барнаулки неширокой полосой в 5-6 км. В низинах, на полянах, растет брусника, земляника, костяника. В приборовой части много березовых колков. В понижениях растут тальник, черемуха, калина, шиповник, боярышник.

Кобылин Лог – уникальный степной и пойменный природный комплекс, где произрастает более 50 видов растений, занесенных в Красную книгу Алтая и России (лук алтайский, кандык, пион степной, ковыль перистый и др.).



Володарская гора – второй в Европе природный памятник палеопочвоведения «Древние плейстоценовые почвы».

В южной части района много лесополос. На территории Победимской средней общеобразовательной школы имеется дендрарий, в котором хорошо прижились 160 видов деревьев. Здесь произрастают: курильский чай, сахалинский бархат, карельская береза и монгольский дуб, липа мелколистная.

Климат континентальный, средняя температура января  $-18,1^{\circ}\text{C}$ , июля  $+20,2^{\circ}\text{C}$ . Годовая норма атмосферных осадков – 450 мм.

Специфические климатические и почвенные условия позволяют выращивать практически весь набор сельскохозяйственных культур, включая зерновые, зернобобовые, овощные, технические и кормовые. Общая площадь сельхозугодий составляет 215 тыс. га, в том числе 149,3 тыс. га пашни, 16,3 тыс. га сенокосов и 48,6 тыс. га пастбищ.

Всего в районе насчитывается 50 видов животных, более половины из них грызуны. Промысловое значение имеет, в основном, только водоплавающая дичь.

Обитают из зверей - лось, косуля, волк, лиса, барсук, белка, бобр, заяц, хорек, суслик, ондатра, норка; из птиц - различные виды уток, цапля, лебедь, журавль, выпь, чайка, глухарь, тетерев, куропатка, вальдшнеп, сова, сорока, кукушка, перепел, иволга, бекас, сибирский соловей, щегол, коростель; из рыб - карась, карп, линь, щука, окунь, чебак, лещ, нельма, язь, осетр, стерлядь, судак.



## **2.3. Инфраструктурный потенциал**

### **2.3.1. Инженерная инфраструктура**

В настоящее время инженерная инфраструктура района совершенствуется за счет реализации мероприятий, направленных на повышение энергоэффективности в сфере жилищно-коммунального хозяйства. Разработаны и утверждены схемы инженерных сетей тепло и водоснабжения поселений района.

Предприятия энергетики, жилищно-коммунального и газового хозяйства района стабильно и качественно поставляют коммунальные услуги, своевременно проводят капитальный и текущий ремонты, оперативно реагируют на аварийные ситуации.

Водопроводное хозяйство района насчитывает 56 скважин, 49 водонапорных башен общей протяженностью водопроводов 326 км. и мощностью 20,9 тыс. м<sup>3</sup> в сутки. С учетом развития в районе новых производств и жилищного строительства имеется потенциал увеличения объема отпуска воды.

В 2018 г. За счет средств районного и краевого бюджетов выполнен капитальный ремонт водозаборных скважин в селах Зимино, Парфёново, Володарка, Топчиха, в 2019 г - в селах Володарка, Фунтики, Макарьевка, Топчиха; заменены глубинные насосы водозаборных скважин в с. Песчаное, с. Хабазино, с. Комариха, с. Парфёново; проведены проектно-изыскательские работы по реконструкции водопроводных сетей и сооружений в с. Топчиха, Парфёново, Чистюнька. Ведется работа по заключению инициативного концессионного соглашения в отношении объектов водоснабжения района.

Общее число источников теплоснабжения – 57, из них 40 – мощностью до 3 Гкал/ч. Суммарная мощность источников теплоснабжения – 43 Гкал/ч. 38 котельных являются объектами муниципальной собственности. Протяженность тепловых сетей в двухтрубном исчислении – 42,54 км, из них нуждающихся в замене – 13,9 км.

В районе отсутствует централизованное водоотведение, производится вывоз жидких бытовых отходов из выгребных ям.

Для водоотведения на отдельных участках применен водонапорный коллектор. Для сбора и перекачивания стоков в начале напорной ветки предусмотрена насосная станция. К нему от жилого квартала вода подается по самотечному водопроводу. Данная форма канализования применена на территории колбасного цеха, центральной районной больницы и воинской части. Все стоки вывозятся ассенизационным автотранспортом на поля фильтрации с. Топчиха в объеме 200 куб. м. в сутки. Поля фильтрации представлены 5 картами общей площадью более 44,6 га, однако используется одна из них. В настоящее время существует проект канализации с. Топчиха с устройством очистных сооружений.

Работы по озеленению, санитарной очистке и благоустройству в райцентре ведутся МУП «Чистая Топчиха».

Сбор и вывоз бытового мусора и бытовых отходов осуществляют ООО «Спецобслуживание-Центральное».

Предприятия коммунального комплекса Топчихинского района:

Наименование организации	Вид деятельности	Телефон (385-52)
Филиал «Барнаулмежрайгаз» АО «Алтайкрайгазсервис»	газоснабжение, реализация, установка и ремонт газотопливного оборудования	8-800-700-28-04
Топчихинский участок филиала «Алейские МЭС» АО «Алтайкрайэнерго»	передача и продажа электрической энергии	2-24-77, 2-11-92
Филиал АО «Алтайэнерго» ЦЭС Топчихинский РЭС	реализация потребителям (в том числе гражданам) электрической энергии	2-13-27, 2-23-63
ООО «Ресурсо-снабжающий участок+»	водоснабжение	2-13-26, 2-13-23
МУП «ТС Топчихинского района»	теплоснабжение	2-18-49, 2-11-97
МУП «Кировское»	распределение воды, ремонт водопровода	2-93-60
МУП «Хабазинское»	распределение воды, ремонт водопровода	2-91-56
ООО «Ремонтно-строительный участок»	вывоз жидких коммунальных отходов, грейдирование дорог, очистка улиц от снега, обслуживание многоквартирных домов	2-21-07, 2-21-62
МУП «Чистая Топчиха»	благоустройство и озеленение территории поселения, сбор и вывоз бытовых отходов и мусора, эксплуатация бань, систем электроснабжения и наружного освещения	2-28-44
ООО «Спецобслуживание-Центральное»	вывоз мусора и твердых бытовых отходов от населения, организаций и учреждений различных форм собственности	8(3854) 99-90-19

### 2.3.2. Экологическая ситуация

Топчихинский район в силу сложившейся структуры экономики относится к экологически чистым районам края. Уровень экологической нагрузки на экономику пока значительно ниже, чем в других районах края.

На территории района имеется 11 объектов, имеющих выбросы загрязняющих веществ, из 303 источников загрязнений 299 источников выбросов с установленными ПДВ. Объем загрязняющих веществ, поступающих в атмосферу от предприятий топливной энергетики, пищевой и деревообрабатывающей промышленности с установленными нормативами предельно допустимых выбросов, составляет 62 % от объема разрешенного выброса.

Вместе с тем, внутри района формируются полюса экологического неблагополучия. Основными проблемами являются загрязнение воздуха, поверхностных водных ресурсов и почв в результате хозяйственной деятельности человека; наличие территорий с низким качеством питьевой воды и неразвитость инфраструктуры по переработке и захоронению отходов. В 2019 году объем выбросов в атмосферу загрязняющих веществ составил 1,0 тыс. тонн, что на уровне 2018 года.

Основные источники загрязнения водных ресурсов и почвы территории района – твердые бытовые отходы. На существующих санкционированных объектах их накопления производится только буртовка отходов. Из-за отсутствия финансовых средств не проводится обваловка, утилизация отходов производства и потребления.

В 2014 г. выявлено и ликвидировано 22 несанкционированных объекта накопления и размещения твердых бытовых отходов общим объемом 80 тонн и площадью 13,8 га. Также требуется создание предприятия по углубленной переработке отходов, но малый бизнес не идет в эту сферу деятельности в связи с отсутствием гарантии в стабильности объемов поступлений отходов, тем более за плату.

С целью объединения юных экологов для исследовательской и практической природоохранной работы, содействия решению местных экологических проблем МБОУ ДОД «Топчихинский детско-юношеский центр», являющимся с 2010 г. является опорной площадкой Алейского образовательного округа по эколого-биологическому направлению, ежегодно организуются слеты юных экологов «Зеленая волна» и различные экологические проекты, софинансируемые за счет грантов Губернатора Алтайского края в сфере экологического воспитания, образования и просвещения.

### **2.3.3. Транспортная инфраструктура**

Транспортная инфраструктура района представлена сетью территориальных автомобильных дорог, дорогой краевого значения Парфеново-Топчиха-Чистюнька (50 км), участком федеральной автодороги А-322 Барнаул-Рубцовск-граница Республики Казахстан (36,7 км) и участком Западно-Сибирской железной дороги.

Общая протяженность автомобильных дорог составляет 446,5 км, из них 398,2 км. – дороги с твердым покрытием. Протяженность территориальных дорог составляет 333,7 км., из которых 21,8 км. – дороги с грунтовым покрытием.

На территории района расположено 7 мостов протяженностью 343,84 п.м., из них железобетонных – 6 (316,44 п.м.), деревянных – 1 (27,4 п.м.).

С 2018 г. транспортное обслуживание населения осуществляется индивидуальным предпринимателем по междугородным и муниципальным маршрутам регулярных автобусных перевозок общей протяженностью 485 км. Автобусное сообщение отсутствует в заобских селах Чаузово, Листвянка и малонаселенных пунктах района: Крутой Лог, Топольный, Садовый, Нагорный, Староалейка, Лаврентьевка, Дружба, Зеленый, Степной, Крутиха, Карасево, песчаное, Труд, Хабазино, Красноярка и Комариха.

В районе стабильно работает сеть предпринимателей, оказывающих населению района услуги такси, грузоперевозок.

Железнодорожный вокзал села Топчиха является важной составляющей транспортной инфраструктуры района, расположен он в центре села. Железнодорожное сообщение осуществляется по участку федерального значения, связывающего район с городами: Барнаул, Омск, Новосибирск, Новокузнецк, Рубцовск, Алматы, Бишкек, Ташкент. Через станцию также осуществляется транзитная перевозка грузов.

### 2.3.4. Коммуникационная инфраструктура

В районе построены высокотехнологичные сети сотовой и фиксированной связи. Услуги связи на территории района оказывают Топчихинский почтамт ОСП Управления Федеральной почтовой связи Алтайского края и линейно-технический участок (Топчихинский район) Южного линейно-технического цеха Межрайонного центра технической эксплуатации телекоммуникаций Алтайского филиала АО «Ростелеком».

В районе действуют 19 телефонных станций, общая смонтированная емкость которых составляет 5,2 тыс. номеров, число телефонных аппаратов телефонной сети общего пользования или имеющих на нее выход – 5174 номера. Имеется 3 таксофона. По проекту «Электронная деревня» работает 3 интернет-киоска:

Место размещения интернет-киоска	ФИО консультанта	Телефон 8 (385-52)
Топчихинская межпоселенческая центральная библиотека	Золотарева Светлана Евгеньевна	2-11-93
Фунтиковский сельский Дом культуры	Шорина Наталья Сергеевна	2-75-02
Администрация Чистюньского сельсовета	Мостовая Лариса Владимировна	2-53-68

Алтайским филиалом АО «Ростелеком» продолжается работа по улучшению качества связи. Модернизация телефонных станций и сетей позволяет предоставлять дополнительные виды услуг (скоростной выход в Интернет, подключение цифрового телевидения) абонентам не только райцентра, но и других сел района.

На территории района доступная услуга бесплатного цифрового телевидения (10 телевизионных каналов высокого качества).

Услуги сотовой связи в районе оказывают следующие операторы - Сибирские филиалы компаний: ПАО «ВымпелКом», ПАО «МегаФон» и ПАО «МТС – сотовая компания».

### 2.3.5. Бизнес-инфраструктура

В бизнес-инфраструктуру входят: кредитные организации, страховые компании, оценочные и консалтинговые организации, организации инфраструктуры поддержки предпринимательства и выставочные площадки.

Филиалы банков и кредитных организаций, действующих на территории района:

Наименование организации	Местонахождение	Руководитель	Телефон 8 (385-52)
ДО Сибирского банка ПАО Сбербанк России № 8644/0483	659070, с. Топчиха, ул. Привокзальная, 42	Конева Ольга Витальевна	2-23-02, 2-28-74
пункт Банка ВТБ24 (ПАО)	659070, с. Топчиха, ул. Привокзальная, 42а	Вебер Эльвира Александровна	(3852) 22-92-10
Кредитные точки ООО ИКБ «Совкомбанк»	659070, с. Топчиха, ул. Привокзальная, 19а ул. Ленина, 7	-	2-12-58

Почта Банк	659070, с.Топчиха, ул.Привокзальная, 58	Карпачева Наталья Александровна	2-17-24
------------	--	---------------------------------------	---------

Страховые организации, осуществляющие медицинское страхование:

Наименование организации	Местонахождение	Телефон 8 (385-52)
ТОСП ФЛ ООО «СМК «РЕСО-мед» (медицинское страхование; обязательное пенсионное страхование (негосударственное пенсионное обеспечение))	659070, с. Топчиха, пер. Мельничный, 3	2-18-59, (3852) 63-69-69
ТОСП ООО «АСКО-МЕД-ПЛЮС» (ДМС физических и юридических лиц)	659070, с. Топчиха, пер. Мельничный, 3	2-18-59, (3852) 63-69-69
ТОСП ГУ – Территориальный фонд медицинского страхования	659070, с. Топчиха, ул. Гагарина, 1	2-11-48

Структурные подразделения страховых организаций:

Наименование организации	Местонахождение	Телефон 8 (385-52)
Страховой отдел ООО «Росгосстрах» (автострахование, страхование имущества физических и юридических лиц; ДМС; ОПО; залоговое страхование, страхование жизни; сельскохозяйственное страхование)	659070, с. Топчиха, ул. Ленина, 42	2-21-67
ТОСП ООО «Национальная страховая группа «РОСЭНЕРГО» (ОСАГО)	659070, с. Топчиха, пер. Школьный, 4	2-16-41
ТОСП Алтайского филиала ООО «Страховая компания «Согласие» (ОСАГО)	659070, с. Топчиха, пер. Школьный, 4	(3852) 28-98-98, 28-98-97
Топчихинское представительство Алтайского филиала АО «Страховая группа «УралСиб» (ОСАГО; КАСКО; ДМС; страхование опасных объектов (ОПО); страхование имущества физических и юридических лиц)	659070, с. Топчиха, пер. Школьный, 4	(3852) 27-15-74

Оценочные и консалтинговые компании:

Наименование организации	Местонахождение	Телефон
Оценщик - ИП Еськова Елена Викторовна	659070, с. Топчиха, пер. Школьный, 4	(385-52) 2-38-00
ООО «Система»	659070, с. Топчиха, ул. Гагарина, 1	(385-52) 2-18-61
Юридическая консультация ООО «Актив»	659070, с. Топчиха, пер. Школьный, 9	(385-52) 2-30-06
Юридическая консультация ООО «Ваше право»	659070, с. Топчиха, Ул. Ленина, 5	89236500052
ИП Рыбникова Наталья Владимировна	659070, с. Топчиха, ул. Гагарина, 1	(385-52) 2-18-61



Наименование организации	Местонахождение	Телефон
Оценщик - ИП Еськова Елена Викторовна	659070, с. Топчиха, пер. Школьный, 4	(385-52) 2-38-00
ООО «Система»	659070, с. Топчиха, ул. Гагарина, 1	(385-52) 2-18-61
Юридическая консультация ООО «Компания Геотри»	659070, с. Топчиха, пер. Школьный, 9	(385-52) 2-30-06
ИП Рыбникова Наталья Владимировна	659070, с. Топчиха, ул. Гагарина, 1	(385-52) 2-18-61

Инфраструктура поддержки субъектов малого и среднего предпринимательства:

Наименование объекта	Местонахождение	Телефон 8 (385-52)
Общественный совет предпринимателей при Администрации Топчихинского района	659070, с. Топчиха, ул. Куйбышева, 18	2-25-22
Информационно-консультационный центр поддержки предпринимательства Топчи- хинского района	659070, с. Топчиха, ул. Куйбышева, 18	2-25-22, e-mail: ikc_topchiha@mail.ru
Рабочая группа за соблюдением прав субъектов малого и среднего предпринимательства при прокуратуре Топчихинского района	659070, с. Топчиха, пер. Мельничный, 3	2-15-13
Инвестиционный уполномоченный по Топчихинскому району	659070, с. Топчиха, ул. Куйбышева, 18	2-24-36 biznes_top69@mail.ru
Общественный помощник Уполномоченного по защите прав предпринимателей в Алтайском крае, член Правления некоммерческой организации «Алтайский союз предпринимателей»	659070, с. Топчиха, ул. Ленина, 5а	2-36-69

Для проведения крупных форумов, семинаров, выставок и ярмарок наиболее подходящими площадками являются:

Топчихинский центральный Дом культуры (с. Топчиха, ул. Куйбышева, 37, тел.: (385-52) 2-14-65);

стадион «Юбилейный» (с. Топчиха, ул. Юбилейная, 1, тел.: (385-52) 2-17-93).

#### 2.4. Экономический потенциал

Промышленное производство не является определяющим в экономике района, бюджетообразующих предприятий в этой отрасли нет. Доля занятых на предприятиях промышленности всех форм собственности составляет 16 % от общей численности работников района.

Выгодное географическое положение района, территориальная близость к краевому центру, межрайонному центру второго порядка – г. Алейску и развитая дорожная инфраструктура (прохождение федеральной трассы и железнодорожной магистрали) оказывают существенное влияние на развитие реального сектора экономики, способствуя появлению конкурентных преимуществ на рынке сырья.

**Основные показатели развития промышленности района:**

Показатели	Ед. изм.	2014 г.	2015 г.	2016 г.	2017 г.	2018 г.	2019 г.
Объем отгруженной промышленной продукции в действующих ценах каждого года	тыс. руб.	1787947	1955421	2103703	2132394	1624836	1736393
Индекс промышленного производства к соответствующему периоду прошлого года	%	115,3	104,6	106	95,9	83,9	96,5
Среднесписочная численность работников по крупным и средним предприятиям	чел.	355	378	387	395	371	397
<b>Производство продукции</b>							
Мясо и субпродукты 1 категории	тонн	918	1133	558	311	376	502
Мука	тонн	81064	88074	100800	90374	75375	74529
Хлеб и хлебобулочные изделия	тонн	506	400	350	349	317	298
Колбасные изделия	тонн	14,5	16,2	13,8	13,1	10,1	60,5
Крупа	тонн	5169	5160	9370	9443	5483	9440
Кондитерские изделия	тонн	56	31,8	24,2	24,5	14,5	10,7
Пиломатериалы	тыс.куб.м.	22,8	21,0	19,64	13,54	14,84	0,24
Тепловая энергия	тыс. Гкал.	78,1	76,6	68,9	63,2	58,8	54,5
Корма растительные	тонн	12717	13798	14385	18873	18277	23681
Смеси асфальтобетон. дорожные	тонн	2593	860	1533	2016	8	0
Товарный бетон	тыс. куб.м.	1	0,4	0,1	0,1	0	0

В структуре промышленного производства района наибольшую долю занимают обрабатывающие производства – 67,5 %, из них производство пищевых продуктов – 66,2 %.

В основном промышленность представлена предприятиями по переработке сельскохозяйственного сырья: ООО «Мясная линия Топчихинских хозяйств», цех по производству крупы «Агросистема» и др.



**ООО " ПО Топчихинский мелькомбинат "**

Основные направления обрабатывающей промышленности, развивающиеся в районе, – производство муки, крупы, хлеба и кондитерских изделий, кормов, мяса, колбасных изделий, пиломатериалов, домов и мебели.

В полную силу работает ООО «ПО Топчихинский мелькомбинат». Ежегодно на предприятии производится более 70 тыс. тонн муки высокого качества и 2 тыс. тонн крупы (42% от объема производства в районе), предприятие ежегодно инвестирует в оборудование, усовершенствуя своё производство.



Завод домостроения ООО "Содружество"

С каждым годом растет объем поставок продукции, выпускаемой ООО «Содружество».



Предприятие осуществляет строительство деревянных домов из клееного бруса, бань и строительных комплектов балочной системы, которые поставляется в разные регионы нашей страны, а также за ее пределы.

Основным направлением экономики района является сельское хозяйство, которое представлено 8 сельскохозяйственными предприятиями и 63 крестьянскими (фермерскими) хозяйствами. Основная специализация хозяйств района – производство растениеводческой продукции, в основном зерновых культур, мясомолочное скотоводство. В структуре валовой продукции сельского хозяйства на долю растениеводства приходится 49 %, животноводства – 51 %.

Топчихинский район входит в число районов, вносящих весомый вклад в закрома Алтайского края. В целом за 2019 г. сельхозпроизводителями района было посеяно и убрано 121,6 тыс. га различных культур. Валовой сбор зерновых и зернобобовых составил 185,9 тыс. тонн при урожайности 21,8 ц/га.

Валовой сбор сельскохозяйственных культур:

Культуры, тонн	Категория хозяйства	2014 г.	2015 г.	2016 г.	2017 г.	2018 г.	2019 г.
Зерновые и зернобобовые	Все хозяйства	72286	82847	151678	148610	187985	185918
	Сельхозпредприятия	43130	45336	71044	89124	124176	132875
	Фермерские хозяйства	29156	37512	80634	59486	63809	53043
Подсолнечник на зерно	Все хозяйства	1485	2896	8275	12964	9986	15769
	Сельхозпредприятия	840	1718	5447	11091	8395	11832
	Фермерские хозяйства	639	1178	2828	1873	1591	3937
Картофель	Все хозяйства	15382	12810	16870	13344	5326	5379

Овощи	Все хозяйства	3070	3090	3840	3090	1284	1259
-------	---------------	------	------	------	------	------	------

Среди предприятий района лидерами по продуктивности являются АО «Племенной репродуктор «Чистюньский», ОАО «Раздольное». Наблюдается положительная динамика развития фермерских хозяйств.

Производство продукции животноводства:

Продукция	Категория хозяйства	2014 г.	2015 г.	2016 г.	2017 г.*	2018 г.*	2019 г.
Скот и птица на убой (в живом весе), тонн	Все хозяйства	7178	7580	6999	4530	4827	4819
	Сельхозпредприятия	2247	2393	2143	2338	2637	2590
Молоко, тонн	Все хозяйства	36141	36768	38243	31744	31199	32188
	Сельхозпредприятия	24731	23250	22703	22753	21770	21399

Интенсивно развивается сельскохозяйственный снабженческо-сбытовой кооператив «Восход» по закупу молока у КФХ и населения, который по итогам 20189 г. закупил и переработал более 2,8 тыс. тонн молока на сумму более 61 млн. руб.

В целом, Топчихинский район является ведущим производителем сельскохозяйственной продукции края. В районе активно реализуются меры государственной поддержки сельского хозяйства и стимулирования инвестиционной деятельности в отрасли, в результате чего увеличиваются показатели эффективности сельскохозяйственного производства. Кроме того, район располагает потенциалом для активного развития следующих производств:

- переработка сельскохозяйственной продукции (мука, крупа, масло сливочное и масло подсолнечное);
- пищевые производства (молочная продукция, сыроделие);
- производство строительных материалов (бетон, кирпич), глубокая переработка древесины для местного потребления.

Основные промышленные и сельскохозяйственные предприятия района:

Наименование предприятия, предпринимателя	Вид деятельности	Контактная информация
ООО «Агросистема»	производство крупы гречневой, крупы пшеничной, гороха	659070, с. Топчиха, ул. Ленина, 2-4, тел. (385-52) 2-23-07
ООО «Мясная линия Топчихинских хозяйств»	производства мяса, колбасных изделий и копченостей	659070, с. Топчиха, ул. Зеленая, 7, тел. (385-52) 2-22-38
ООО «Нива»	изготовление хлебобулочных и кондитерских изделий	659070, с. Топчиха, ул. Ленина, 58, тел. (385-52) 2-16-48
ООО «ПО «Топчихинский мелькомбинат»	производство муки пшеничной высшего сорта, крупы гречневой	659070, с. Топчиха, пер. Чистюньский, 4, тел. (385-52) 2-20-45
ТОСП ООО «Содружество»	производство пиломатериалов,	г. Барнаул, пр. Комсомольский, 120,

	домостроение	офис 318; филиал: 659070, с. Топчиха, ул. Мичурина, 33, тел. (385-51) 2-09-27, (385-52) 2-12-12, 2-13-29
ООО «Орион плюс»	изготовление пластиковых окон, строительство домов, распиловка леса	659070, с. Топчиха, ул. Восточная, 50-1, тел. (385-52) 2-24-70
ООО «Кирпичный завод»	производство кирпича	659070, с. Топчиха, ул. Правды, 2, тел. (385-52) 2-26-84
ИП Сухочев Алексей Иванович	производство мебели	659070, с. Топчиха, ул. Правды, 2, тел. (385-52) 2-19-60
ОАО «Топчихинская типография»	производство полиграфической продукции	659070, с. Топчиха, ул. Куйбышева, 1, тел. (385-52) 2-18-50
ООО ЮФ «Консул-Алтай»	изготовление хлебобулочных и кондитерских изделий	659070, с. Топчиха, ул. Сизова, 62 тел. (385-52) 2-18-39
Сельскохозяйственный снабженческо-сбытовой кооператив «Восход»	разведение молочного крупного рогатого скота, производство сырого молока	659088, с. Чистюнька, ул. Центральная, 48 тел. 8-906-964-45-39
ООО «Ключевское»	выращивание зерновых и зернобобовых культур, молочное и мясное животноводство	659085, п. Ключи, ул. Молодежная, 9, тел. (385-52) 2-43-47
ООО «Система»	выращивание зерновых и зернобобовых культур, молочное и мясное животноводство	659074, с. Фунтики, ул. Юбилейная, 6, тел. (385-52) 2-27-42
АО «Племенной репродуктор «Чистюньский»	выращивание зерновых и зернобобовых культур, молочное и мясное животноводство	659077, п. Победим, ул. Советская, 11, тел. (385-52) 2-83-23
СПК «Родина»	выращивание зерновых и зернобобовых культур, молочное и мясное животноводство	659089, с. Белояровка, ул. Гагарина, 37, тел. (385-52) 2-55-23
АО «Раздольное»	выращивание зерновых и зернобобовых культур, молочное и мясное животноводство	659086, п. Кировский, ул. Садовая, 42, тел. (385-52) 2-93-23
ООО «КХ Лысова П.М.»	выращивание зерновых и зернобобовых культур	659092, с. Макарьевка, ул. Зеленая, 3, тел. (385-52) 2-61-81
КХ Заричного Олега Федоровича	выращивание зерновых и зернобобовых культур	659077, п. Победим, ул. Советская, 13



## 2.5. Малое и среднее предпринимательство

Малое и среднее предпринимательство Топчихинского района представляет собой значимый ресурс для экономического роста, укрепления социальной стабильности территории, являясь одной из основ районной экономики.

Субъекты предпринимательства обеспечивают 19,7 % от общей численности занятых в экономике района. В расчете на десять тысяч человек населения приходится 195 субъектов предпринимательства. Доля поступлений от малого и среднего бизнеса в общем объеме собственных доходов районного бюджета по итогам 2018 г. составила 20,7 %.

С целью улучшения инвестиционного и предпринимательского климата территории полностью внедрен муниципальный инвестиционный стандарт.

Основные показатели развития малого и среднего бизнеса:

Показатели	2014 г.	2015 г.	2016 г.	2017 г.	2018 г.	2019 г.
Количество субъектов малого и среднего бизнеса всего, ед.:	623	609	506	482	478	443
в том числе: малые предприятия	132	129	93	72	74	52
средние предприятия	2	2	2	1	0	2
индивидуальные	403	390	347	347	339	326
крестьянские (фермерские) хозяйства	86	88	64	62	65	63
Численность занятых в малом и среднем предпринимательстве, чел.	3296	3329	2176	1614	1573	1470
Средняя начисленная заработная плата одного работника, руб.	11521	12341	14729	14135	14983	15792

Доля поступлений от малого и среднего бизнеса в общем объеме собственных доходов районного бюджета по итогам года составила 20,1 %.

На 2015-2022 годы принята муниципальная программа «Развитие малого и среднего предпринимательства в Топчихинском районе», инструменты и формы поддержки которой рассчитаны на динамично развивающиеся предприятия и начинающих субъектов, прежде всего в сфере производства и бытовых услуг, а также тех, чья деятельность носит социально значимый характер в развитии сельских поселений. На финансирование мероприятий муниципальной программы «Развитие малого и среднего предпринимательства в Топчихинском районе на 2015-2020 годы» в районном бюджете предусмотрено 310 тыс.

С учетом ранее разработанной «Карты потребности» по созданию новых субъектов бизнеса в наиболее значимых сферах экономики в муниципальной программе определены малоиспользуемые потенциалы сельских территорий района, позволяющие обеспечить устойчивое многоотраслевое развитие, занятость и повышение качества жизни населения: переработка сельскохозяйственной и мясной продукции; производство строительных материалов; сельский туризм и связанные с ним услуги; организация торгового обслуживания в малых селах; дорожный сервис; коммунальные, бытовые и социальные услуги; услуги здравоохранения; досуговая и развлекательная деятельность.

Общественным советом предпринимателей при Администрации района проводится активная планомерная работа по решению проблем, связанных с неблагоприятными внешними факторами, препятствующими переводу деятельности предпринимателей на качественно новый уровень.

## 2.6. Потребительский потенциал

В настоящее время потребительский рынок района насчитывает 196 магазинов, 11 объектов общественного питания и 144 объекта платных услуг, из них 71 объект бытового обслуживания населения.



Из общего числа магазинов розничную торговлю продовольственными товарами осуществляет 41 объектов, промышленными – 29 объекта и смешанную торговлю – 126 объектов.



Структура действующих магазинов, в основном, представлена торговыми форматами площадью до 150 кв.м.

Широкое развитие получили сетевые федеральные и краевые торговые структуры:

«Аникс», «Мария-Ра», «Магнит», «Пятерочка», «Новэкс», «Холидей», «Цимус» и «Домострой».

Сохранилась и развивается система потребкооперации, представленная потребительским обществом «Топчихапромзаготторг», которая включает 3 объекта розничной торговли и общественного питания.

В районе функционирует постоянно действующая универсальная ярмарка.

В инфраструктуре нестационарной торговой сети наибольший удельный вес приходится на павильоны (80,9 %).

Схема размещения нестационарных торговых объектов на территории района утверждена постановлением Администрации района от 20.04.2016 № 142.



### Развитие розничной торговли:

Наименование показателей	2014 г.	2015 г.	2016 г.	2017 г.	2018 г.	2019 г.
Оборот розничной торговли, млн. руб.	770,9	840,4	665,8	749,4	708,7	783,2
Количество стационарных магазинов,	219	209	198	189	195	196

ед.						
Торговая площадь магазинов, кв.м.	18149,4	17959,5	17519,5	17334,4	18346,4	18376,4

### Обеспеченность населения района площадью торговых объектов (кв.м. в расчете на 1 тыс. жителей)



В районе также работает 22 школьные столовые, обеспечивающие горячим питанием более 2,5 тыс. школьников, 2 круглогодичных объекта придорожного сервиса. В летний период организовывается ряд летних кафе.



Особой атмосферой уюта наполнено кафе «У дороги» на 106 посадочных мест, расположенное на въезде в Топчихинский район вдоль федеральной трассы Барнаул-Рубцовск, по которой проходит туристический маршрут «Большое золотое кольцо Алтая».

После реконструкции к зданию кафе пристроены банкетный и обеденный залы для проведения различных торжеств, поострен теплый санузел, реконструирована барная стойка и установлено современное оборудование, позволившее расширить ассортимент изготавливаемых изделий блюдами на гриле и во фритюре.

Для своих посетителей кафе предлагает более 40 наименований изделий собственного производства из натуральных продуктов (салаты, первые и вторые блюда, выпечка, напитки), которые ничем не отличаются от блюд домашнего приготовления.

Разнообразные закуски и блюда русской, мексиканской, узбекской и японской кухни, широкий ассортимент спиртных и безалкогольных напитков и



коктейлей предлагает сеть объектов общественного питания ООО «Нива»: столовая с летней площадкой «Березка».

Каждое изделие неповторимо по рецептуре и оформлено мастерами с многолетним опытом работы по изготовлению кулинарной продукции.

Есть отдельное меню, в котором представлены алтайские блюда топчихинских кулинаров: салаты «Алтайская Цыпочка», «Свежесть Алтая», «Кедровый», колбаски «Топчихинские», горячее «Топчихинское рандеву», блинчики из кедровой муки.



В каждом зале предприятия присутствуют декоративные элементы, создающие единство стиля, и кондиционеры, обеспечивающие микроклимат обеденного зала.

ООО «Нива» также предоставляет дополнительные услуги по доставке блюд на дом (услуга «домашний зал»), изготовлению оригинальных тортов и пирожных на заказ, готовых изделий, мясных и рыбных полуфабрикатов.

#### Развитие общественного питания:

Наименование показателей	2014 г.	2015 г.	2016 г.	2017 г.	2018 г.	2019 г.
Количество объектов общественного питания, ед.	12	12	11	12	10	11
Количество посадочных мест на предприятиях общественного питания, ед.	1000	414	450	470	346	446

Объем платных услуг в 2019 г. вырос к предыдущему году на 18 % и составил в расчете на душу населения 6491 рубль. В спектре услуг по бытовому обслуживанию населения не представлены услуги прачечных, химической чистки.

#### Развитие платных услуг:

Наименование показателей	2014 г.	2015 г.	2016 г.	2017 г.	2018 г.	2019 г.
--------------------------	---------	---------	---------	---------	---------	---------

Объем платных услуг, млн. руб.	168,4	173,6	120,65	119,02	114,94	142,17
--------------------------------	-------	-------	--------	--------	--------	--------

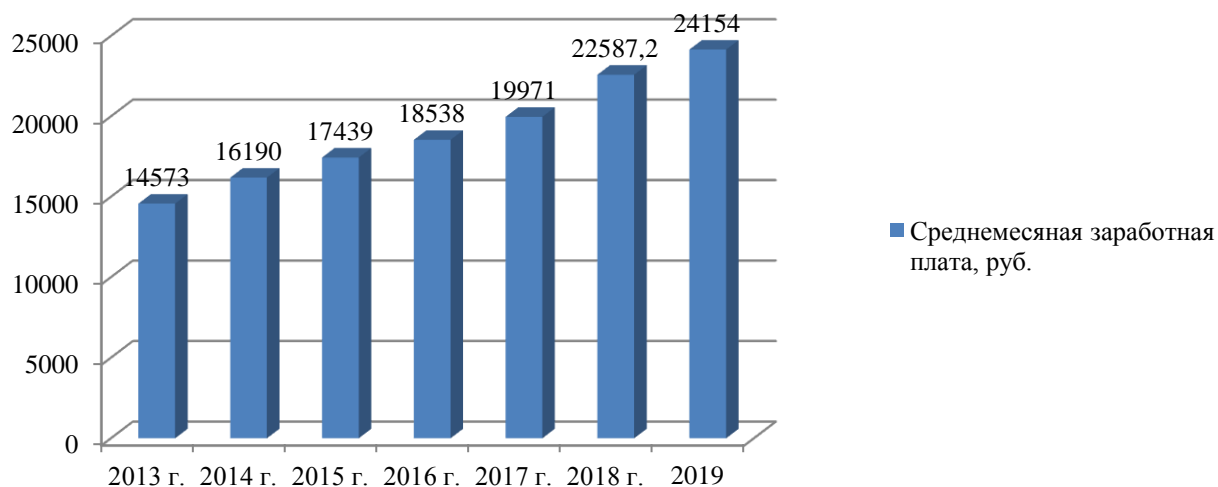
Среднедушевой денежный доход населения за 2019 г. составил 16683 рубля, что на 25,4% выше уровня 2014 г. (13301 руб.). Наибольший удельный вес в структуре денежных доходов населения района приходится на заработную плату (35,3 % от всего объема доходов).

Среднемесячная начисленная заработная плата работников по отраслям экономической деятельности:

Показатели	2013	2014	2015	2016	2017	2018	2019
Среднемесячная заработная плата (руб.), в том числе:	14573	16190	17439	18538	19971	22587,2	24154
- промышленность	13517	14820	16916	20944	23482,7	25784,2	
- сельское хозяйство	11910	14614	16039	17719	20274	22499,2	24946,2
- лесное хозяйство и предоставление услуг в этой области	14359	14572	17035	17820	24183	-	-
-транспорт и связь	17667	18080	19468	19468	-	-	
-транспортировка и хранение	-	-	-	22282	23077	25555,1	26940,7
-связь	-	-	-	12534	13772	28158,3	25300
- строительство	16320	17858	20685	21512	-	-	-
- торговля	15576	15777	16388	16931	17834	21802,9	24307,4
- предоставление прочих коммунальных и персональных услуг	9157	10819	12447	12952	-	-	
- деятельность гостиниц и ресторанов	7393	7543	7857	13951	15335	17335	14167,1
- здравоохранение	13084	15417	15768	16446	16784	22715,2	24221,9
- образование	12384	14169	14977	15121	15094	19006	20540,5
- культура	8938	10465	11754	11754	18530	22243,5	22413,3
- государственное управление и обеспечение военной безопасности	24641	24724	23372	23131	23429	26551,2	27578,5
- финансовая деятельность	25471	25471	22269	23899	29178	26215,2	22428,6
- операции с недвижимым имуществом, аренда и предоставление	15983	15681	15115	16201	18099	22579,2	22320,5



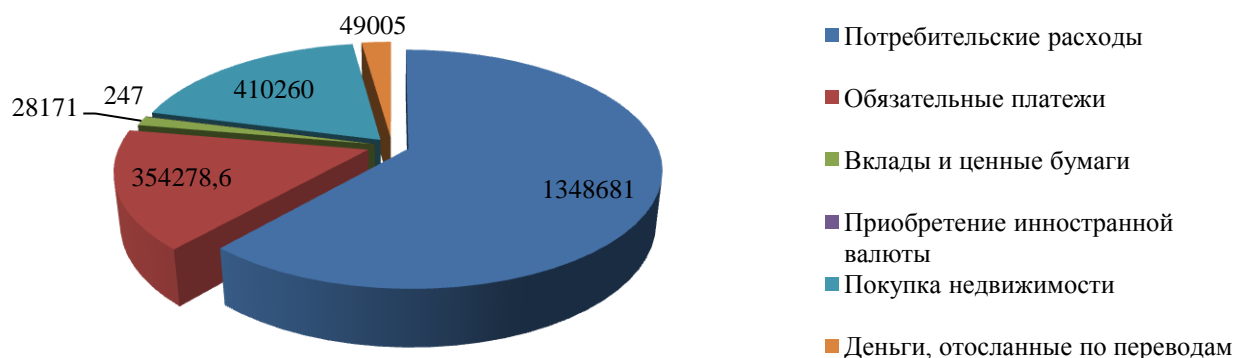
### Динамика среднемесячной заработной платы работников района по полному кругу предприятий



Среднемесячные расходы на душу населения сложились в сумме 8281,33 рублей (100,6 % к прошлому году).

Доля потребительских расходов (покупка товаров, общественное питание и оплата услуг) в общем объеме денежных расходов – 63 %.

### Структура расходов населения района в 2018 г., тыс. руб.



## 2.7. Финансовый потенциал

В районе реализуются мероприятия, направленные на повышение эффективности бюджетных расходов.

В целях повышения инвестиционной привлекательности бюджетная политика района направлена на создание благоприятных условий для экономического развития муниципального образования, привлечения инвестиций и стимулирование энергосбережения.

Данные об исполнении районного бюджета за 2013-2017 гг. (тыс. руб.):

Показатели	2013 г.	2014 г.	2015 г.	2016 г.	2017г.	2018г.	2019г.
Всего доходов, в том числе:	371910	352008	378785	393490	410123	475480	584116,2
Собственные доходы, из них:	166928	152905	157481	177890	185883	207093,3	192897,6



Налоговые доходы	148262	133192	136741	146917	152271	168071	157483
Неналоговые доходы	18666	19713	20740	30972	33612	39023	35414
Возврат остатков субсидий и субвенций прошлых лет	-673	-2940	-2135	-234	-481	-6669	-15
Безвозмездные поступления	205655	202043	223439	215834	224240	268386,87	391218,91
Удельный вес собственных доходов в общем объеме доходов, %	44,9	43,4	41,6	45,2	48	41,7	32,8
Доля налоговых доходов в собственных доходах, %	88,8	87,1	86,8	82,6	81,9	81,2	81,6
<i>Всего расходов, в том числе:</i>	374652	364362	387693	379779,6	387380,85	497020,4	587420,5
Общегосударственные вопросы	50711	50977	52507	54580,9	56794,26	71104	73005
Национальная оборона	750	776	768	821,1	817,4	1292	1257
Национальная безопасность и правоохранительная деятельность	1859	2589	1764	1216,4	844,57	1139	1580
Национальная экономика	8516	20131	23549	15731,9	26622,7	31217	60830
Жилищно-коммунальное хозяйство	14462	14766	10029	12273,5	16130,01	28877	36113
Образование	220849	222536	254659	246418,5	247527,94	317796	340081
Культура, средства массовой информации	30306	26106	19929	21567,4	20327,56	26311	26826
Физическая культура	787	704	384	470	515,41	739	5276
Социальная политика	46288	25639	23839	25543,3	17478,54	18154	42033
Расходы на одного жителя, руб.	16654,9	16309,8	17429	17051	17426	22547	49976

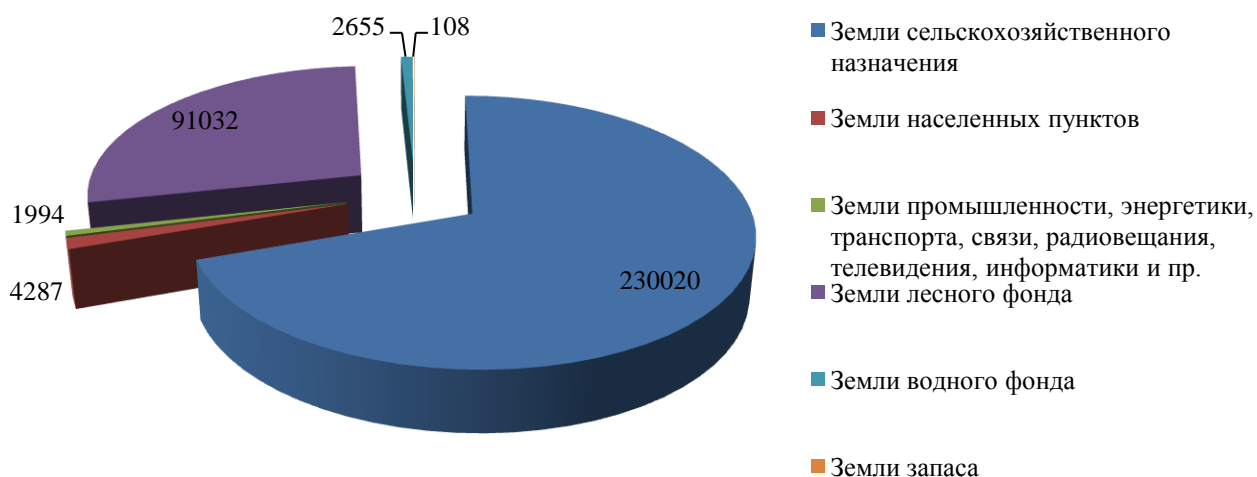
## 2.8. Муниципальное имущество и земли

Управление и распоряжение муниципальной собственностью района, ведение бухгалтерского учета имущества казны района, администрирование поступлений неналоговых доходов в бюджете района, распоряжение земельными участками, государственная собственность на которые не разграничена, а также земельными участками сельскохозяйственного назначения фонда перераспределения осуществляется комитетом по управлению муниципальным имуществом Администрации района (далее – комитет).

В 2019 г. действующих договоров аренды районного и поселенческого имущества – 58 на общую площадь 24,9 тыс. кв.м. За 2019 г. по итогам аукционов продано муниципальное имущество на общую сумму 70,2 тыс. рублей.

Площадь земель в границах муниципального образования Топчихинский район составляет 330098 га. В структуре земель преобладают земли сельскохозяйственного назначения (230020 га).

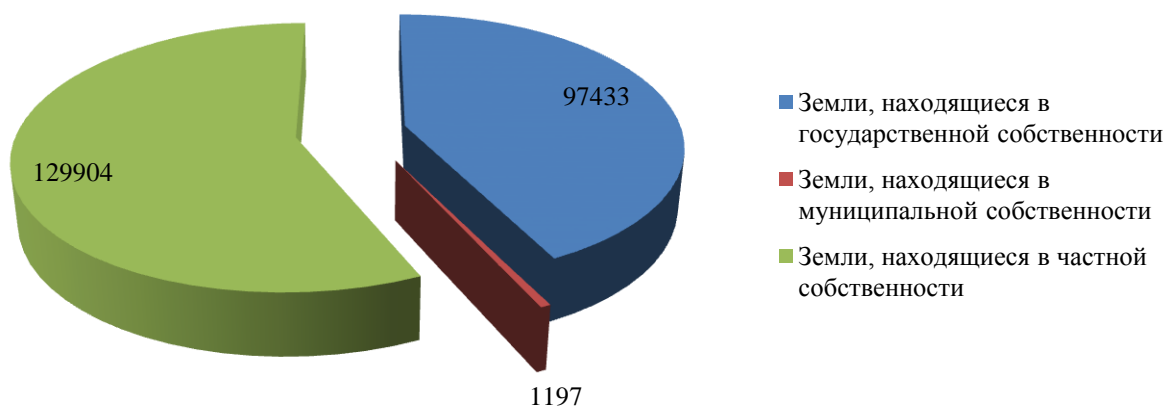
### Структура земельных ресурсов района, га



Комитетом по принципу «одного окна» с обращением через Единый портал государственных и муниципальных услуг, филиал КАУ «МФЦ Алтайского края» обеспечено предоставление муниципальных услуг по предоставлению земельных участков.

По состоянию на 01.01.2018 общая площадь сданных в аренду земельных участков составила 66371 га по 765 договорам аренды, в основном это земли сельскохозяйственного назначения, из них площадь земельных участков фонда перераспределения составляет 43 тыс.228 га (в 2017 г. – 42 тыс. 608 га)

### Земли по формам собственности, га



Использование земельных ресурсов на территории муниципального образования:

Наименование	Площадь, га		
	всего	в том числе:	
		в ведении МО	сдано в аренду
1. Белояровский	8857	2856	1372
2. Володарский	22444	7314	1082
3. Зиминский	13481	3069	2287
4. Кировский	22356	11168	9774
5. Ключевский	17501	8284	7869
6. Красноярский	11213	3707	2652
7. Макарьевский	15699	4299	3385
8. Парфеновский	61809	11607	4165
9. Переясловский	16023	4951	1463
10. Победимский	17701	16505	14428
11. Покровский	7720	2255	835
12. Сидоровский	18742	1929	217
13. Топчихинский	1926	961	626
14. Фунтиковский	18265	5772	466
15. Хабазинский	9717	3797	2668
16. Чаузовский	53079	2620	107
17. Чистюньский	13565	6339	3532
	330098	97433	56928

С целью эффективного использования земельных ресурсов схемой территориального планирования муниципального образования Топчихинский район предусмотрены мероприятия по изменению целевого назначения земель: выделение земельных участков под объекты промышленности, инженерно-транспортной инфраструктуры, рекреации, расширение населенных пунктов с изменением границ существующих категорий земель (строительство капитальных объектов жилищного значения в селах: Топчиха, Фунтики, Володарка и поселке Кировский за счет дополнительного отвода 651 га из состава земель сельскохозяйственного назначения).

## 2.9. Туристско-рекреационный потенциал

В районе одним из перспективных направлений экономического развития может стать туристическая отрасль, которая в настоящее время развита слабо, но имеет значительный потенциал и предпосылки превратиться в профильное направление экономики.

Приоритетным в сфере туризма является развитие внутреннего туризма, в том числе: событийного (посещение спортивных и культурных мероприятий, проводимых на территории района), культурно-познавательного (спортивно-оздоровительный отдых, отдых на природе, историко-культурный,



Соревнования по мотоскйорингу

экскурсионный отдых с изучением истории района) и детского туризма.

Предпосылки для развития детского туризма создает активная деятельность Топчихинского детско-юношеского центра, являющегося опорной образовательной площадкой Алтайского детско-юношеского центра детско-юношеского туризма и краеведения, краевой пилотной площадкой по теме «Формирование ценностей здоровья на основе волонтерского движения в практике образовательного учреждения», опорной окружной площадкой по эколого-биологическому образованию.



Сегодня Топчихинский район является базовым для проведения различных культурных, экологических, спортивных и иных мероприятий краевого уровня. Ежегодно на территории района проводятся выступления ведущих солистов Топчихинского центрального дома культуры, творческих коллективов, имеющих звание народных, фестивали военно-патриотической музыки и театрального жанра «В гостях у Завалинки», Дельфийские игры, детский концерт творчества «Радуга талантов», краевой праздник масленицы, экологический слет юных экологов, международная школа и международный симпозиум по палеопочвоведению.



Город мастеров

С 2012 г. проводятся зональные соревнования по хоккею в рамках Зимней олимпиады сельских спортсменов Алтая, ежегодно организуются «Библионочь» и мероприятие «Музей собирает друзей».



В Топчихинской межпоселенческой центральной библиотеке можно увидеть картины известных художников района: Анатолия Щетинина, Сергея Пашкова и Владимира Говорова, объединенные в общую выставку, отличающуюся разнообразием красок и обилием мотивов, под названием «Родная сторона – знакомая картина», поэтические сборники стихов



Картины художника В.И. Говорова

местных авторов «Перелески» «Полюса», выпуски песен композиторов района «Избранное».

Заслуживает внимания Топчихинский районный краеведческий музей, имеющий с 2013 г. собственную страницу в сети «Интернет» и вносящий весомый вклад в оказание услуг по экскурсионному обслуживанию (64,4 % от общего туристского потока). Здесь можно увидеть немало интересного: картины



Чистюньского художника, профессора живописи М.Ф. Гладунова, экспозиции: «Культура переселенцев Топчихинского района XVII-XX веков», «Природные богатства района», «Солдаты XX века». Популярностью пользуются разработанные музеем туристские маршруты «По старинным трактам Алтая», «Солдаты России» и «Обь-Матушка», а также экспедиции по историческим и памятным местам района.

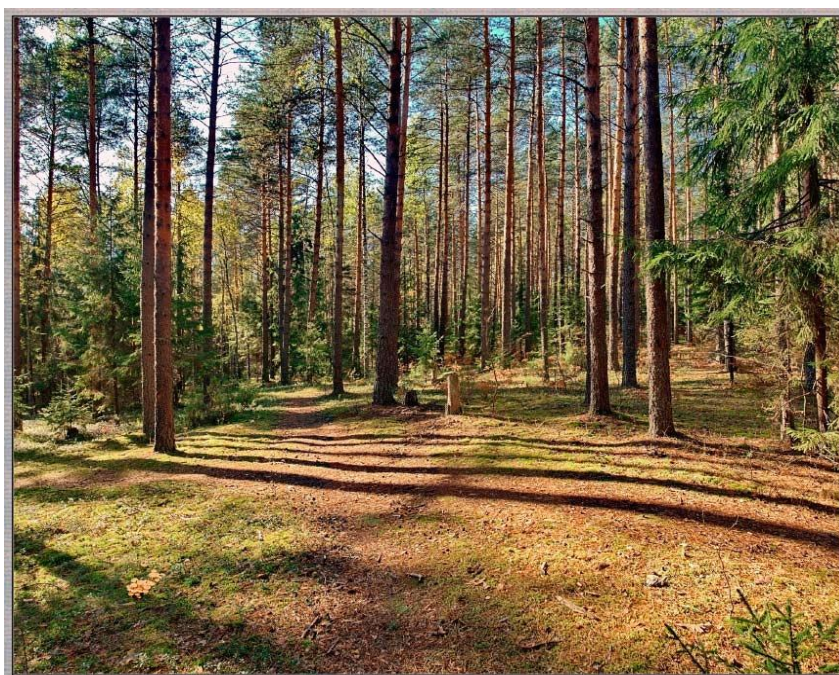
Туристский поток составил по итогам 2019 г. 10200 человек.

Уникальные экспонаты, связанные с культурным наследием старожилов и переселенцев, произведения русского фольклора (книга старообрядцев-киржаков, рушник переселенцев из Центральной губернии России, вышивка первой половины прошлого века, оконная резьба, редкие обряды) хранят музейные школьные комнаты сельских поселений района.

В настоящее время район является транзитным пунктом для туристов, направляющихся на отдых в Горный Алтай, также располагая туристическими ресурсами – памятниками истории, культуры и археологии, которые могут быть использованы в качестве объектов экскурсионного маршрута для развития проекта Большого туристического кольца Алтая.

В частности, в районе имеются памятники архитектуры начала XX века, связанные со строительством Западно-Сибирской дороги – это здание железнодорожного вокзала и водонапорная башня, сохранившиеся до наших дней с минимальными изменениями. Также сохранились здание штаба, размещавшегося на территории района с 1932 по 1953 годы первоначально самого крупного Чистюньского лагерного пункта Сиблага, а с 1946 года - Чистюньского ИТЛ ГУЛАГа, жилые постройки офицеров и служащих лагеря, частично сохранился ландшафтный и архитектурный облик центра поселка Комендантск, центра лагеря.

На территории села Топчиха учился летному мастерству дважды Герой



Советского Союза летчик-космонавт СССР Б.В. Вольнов, а в 1957 году – космонавт № 2 Г.С. Титов. В Военном городке сохранилась казарма, где проживали курсанты Вольнов и Титов. Имеется скульптурная композиция известного на Алтае скульптора Прокопия Щетинина.

В экскурсионный комплекс под названием «Оглянись не во гневе, а в смущенье и горести...», расположенный в 7-20 км.

от трассы Большого туристического кольца Алтая, может быть включено шесть братских захоронений красных, крестьянских партизан времен гражданской войны (братские захоронения в селах Чистюнька, Зимино, Володарка, Чаузово, Фунтики, Парфеново).

На территории района, в районе села Ракиты, также находится пересечение трех самых старых трактов Алтая: Семипалатинской дороги (1718-1719 годы образования), Старо-демидовского тракта (1729-1730 годы) и Павловского рудовозного тракта (1761-1763 годы). Старая демидовская дорога или Демидовский тракт начинается от села Парфеново (ранее село Парфенов Станец) и в районе села Ракиты пересекает Барнаульский ленточный бор. В районе реки Барнаулка в урочище «Тельмана» ранее располагалась демидовская деревня Барнаул, образованная Демидовым в 1730 году. Это был первый населенный пункт в Топчихинском районе. Часть этого тракта и демидовские угольные наметы сохранилась до наших дней.

Как объекты экскурсионного маршрута также могут быть использованы курганные насыпи, привязанные к поймам рек Алей и Обь, при их должной реконструкции. Наиболее известные из них – это памятники археологии федерального значения Малы и Большие Елбаны в районе населенного пункта Чаузово (Большая Речка).

Природные условия Топчихинского района достаточно ординарны для территории края, их рекреационное использование, в основном, носит местное значение. Рекреационная привлекательность определяется наличием реликтовых сосновых боров, а также реки Обь и сосновых массивов ее правобережья. Для района специфичны «спокойные» виды отдыха: отдых на водоемах и промысловый отдых (охота, рыбная ловля, сбор растительного сырья).



**Озеро Крюшное в с. Чистюнька**

В пойме реки Обь имеются ресурсы для организации спортивного и промыслового рыболовства, можно рекомендовать организацию рыбохозяйственных прудов и зарыбление естественных озер.

Самое крупное из пресных озер - озеро Песчаное перспективно для рекреационного освоения с возможностью реконструкции и (или) строительства детского лагеря отдыха.



**Озеро Песчаное**



Сейчас там размещена круглогодичная база отдыха «У озера», предоставляющая широкий ассортимент услуг, в том числе для туристов, пребывающих на территории базы без проживания.

**База отдыха "У озера"**

В зимний период организована охота, рыбалка, катание на снегоходах, коньках, лыжах и снежной горке, а в летний период – купание в чистом озере на



оборудованном пляже, катание на водных мотоциклах, лодках, катамаранах, прогулки по лесу.

На берегу этого озера расположено старинное село Песчаное, которое располагает к развитию сельского туризма. В частности, насладиться особенностями алтайской рыбалки и охоты, побыть фермером можно в гостевых домах, частных зонах отдыха.



Для обеспечения комфортных условий для отдыха транзитных туристов в районе совершенствуется инфраструктура придорожного сервиса.

Гостиницы и средства размещения, расположенные на территории района:

Наименование и тип объекта	Вместимость	Адрес	Контактная информация
Мини-гостиница ИП Сердюковой Т.А.	11 чел./сутки (5 номеров)	с. Топчиха, пер. Школьный, 9	тел.: +7 (913) 242-59-42  e-mail: <a href="mailto:geotritop@mail.ru">geotritop@mail.ru</a>
Мини-гостиница ИП Соколовского А.Н.	13 чел./сутки (6 номеров)	с. Топчиха, ул. Правды, 2	тел.: (385-52) 22-3-00, e-mail: <a href="mailto:alexnd@ab.ru">alexnd@ab.ru</a>
Туристический комплекс – база отдыха «У озера» обособленного подразделения ООО «Промстройкорпорация»	74 чел./сутки (33 номера), + палаточный городок	Топчихинский район, Ребрихинское лесничество, Роже-Логовское участковое лесничество, квартал № 36, выдел № 40, возле с. Песчаное; представительство в г. Барнауле:	(3852) 554-040, 8-906-965-01-22, 8-963-520-53-20, 8-963-571-78-10 (бронирование), <a href="mailto:bazauozera@yandex.ru">bazauozera@yandex.ru</a> ; <a href="mailto:PromStroyK@mail.ru">PromStroyK@mail.ru</a>

Объекты дорожного сервиса, расположенные на территории района:

Наименование объекта	Характеристика объекта	Адрес
кафе «У дороги» ИП Горловой Л.А.	режим работы: круглосуточно, 70 посадочных мест, имеется платежный терминал, интернет, телефон, 30-40 парковочных мест для автотранспорта, тел.: (385-52) 2-19-62	в 3960 метрах по направлению на северо-запад от ориентира: с. Чистюнька, ул. Набережная, 11 (ориентировочно 88 км. автодороги А-322 Барнаул-граница с Казахстаном)
магазин «Автозапчасти» ИП Чернышевой Т.Н.	ежедневно, с 9.00 до 18.00 часов	47 км. + 400 слева автодороги Парфёново-Топчиха-Чистюнька
кафе ИП Чернышевой Т.Н.	режим работы: круглосуточно, 16 посадочных мест, платежный терминал, 10 парковочных мест для автотранспорта, тел.: 8-961-993-96-99	47 км. + 400 слева автодороги Парфёново-Топчиха-Чистюнька
СТО ИП Зайцева Д.В.	площадь СТО – 48 кв.м., 1 пост для легковых автомобилей, 5 парковочных мест для автотранспорта, тел.: 8-960-959-42-29	47 км. + 400 слева автодороги Парфёново-Топчиха-Чистюнька
АЗС «Лукойл» ООО «Горно-Алтайск Нефтепродукт»	2 топливораздаточные колонки, РГС 22 – 4 шт., РГС 25 – 1 шт.	относительно ориентира Алтайский край, Топчихинский район, с. Чистюнька, территория Чистюньского сельсовета

## 2.10. Социальная сфера

### 2.10.1. Здравоохранение

Для оказания медицинской помощи населению функционирует центральная районная больница на 86 круглосуточных коек и 37 коек дневного стационара, районная поликлиника на 350 посещений в смену, 4 врачебные амбулатории, из них 3 амбулатории, имеющие по 2 койки дневного стационара, 18 ФАПов, частный стоматологический кабинет.

Укомплектованность врачебными кадрами на 10 тыс. населения составляет 23,3 чел., (51 врач), средним персоналом – 69 чел. (151 средний медицинский работник), это значительно ниже, чем в среднем по краю. Укомплектованность врачами составляет 67 %, средними медицинскими работниками 82 %.

Несмотря на реализацию федеральной программы «Земский доктор», «Сельский фельдшер» на сегодня остаётся острая проблема кадрового

обеспечения сел района квалифицированными медиками. Вакантными остаются места врачей: стоматолога, хирурга, эндоскописта, рентгенолога, анестезиолога-реаниматолога, фтизиатра, а также врачей общей практики и фельдшеров фельдшерско-акушерских пунктов.

В сфере здравоохранения внедряются новые технологии в терапии, педиатрии, гинекологии, УЗИ-диагностике, физиотерапии, лабораторных исследованиях. Проведена работа по совершенствованию деятельности отделения скорой помощи: установлена и используется автоматизированная система записи вызовов, организована круглосуточная диспетчерская служба, расширен штат медработников в бригадах скорой помощи (по 2 фельдшера).

В 2019 г по национальному проекту «Здравоохранение» за счет федеральных средств построены фельдшерско-акушерские пункты в с. Белояровка и с. Зимино.

Проведена работа по совершенствованию деятельности отделения скорой помощи: установлена и используется автоматизированная система записи вызовов, организована круглосуточная диспетчерская служба, расширен штат медработников в бригадах скорой помощи (по 2 фельдшера). В 2019 г в район поступили 2 автомобиля скорой медицинской помощи, 1 автомобиль для неотложной медицинской помощи.

Установлена система контроля передвижения автомобилей «ГЛОНАСС» и программно-аппаратный комплекс для мониторинга передвижения автотранспортных средств. Существенно усилена материально-техническая база медицинских учреждений района. В 2019 г приобретено медицинское оборудование на сумму 3 млн. 210 тыс. руб.

Аптечная сеть района представлена 7 коммерческими аптеками и 15 аптечными пунктами.

## **2.10.2. Образование**

Сферу образования представляют 14 образовательных организаций, в том числе: 9 общеобразовательных школ (юридических лиц), имеющих 13 филиалов, 2 дошкольных образовательных учреждений (юридических лиц), имеющих 3 филиала, 3 учреждения дополнительного образования (Детско-юношеский центр, Детско-юношеская спортивная школа, Детская школа искусств).

7% школ являются малокомплектными. Основу образовательной сети составляют 3 базовых школы: Топчихинская средняя общеобразовательная школа № 1 им. Героя России Дмитрия Ерофеева, Топчихинская средняя общеобразовательная школа № 2, Чистюньская школа, за которыми закреплены округа.

В 2019 г. в школах обучается 2694 учащихся. По 13 маршрутам, контролируемым системой ГЛОНАСС, из 17 населенных пунктов района на 10 автобусах, оборудованных тахографами, организован подвоз 244 учащихся.

Все школы района оснащены компьютерным оборудованием, автоматизированными рабочими местами для кабинетов математики, русского языка и литературы. Пункт проведения ЕГЭ ТСШ № 1 оснащен оборудованием для проведения экзаменов и системой видеонаблюдения в режиме онлайн. В 2

школах (ТСШ № 1, ТСШ № 2) установлены передвижные бактерицидные рециркуляторы, позволяющие проводить профилактическую дезинфекцию в присутствии обучающихся в период подъема заболеваний ОРВИ и гриппа.

Школьные библиотеки являются библиотечно-информационными центрами. Продолжает свою деятельность территориальная психолого-медико-педагогическая комиссия, работа которой признана одной из лучших в крае.

В рамках комплекса мер по модернизации общего образования края на территории района реализуется ряд инновационных проектов. Так, Победимская школа является краевой экспериментальной площадкой по внедрению практикоориентированного курса экономики в 10-11 классах, проводит мероприятия по созданию универсальной безбарьерной среды. ТСШ № 1 участвует в пилотных проектах «Реализация дистанционного обучения в образовательном учреждении по межшкольной модели», «Электронный журнал» и «Привлечение родительской общественности к оценке качества образования в условиях реализации ФГОС», реализует направление в области управления качеством образования. ТСШ № 2, Хабазинская и Фунтиковская школы включены в проект по дистанционным технологиям в рамках малокомплектной модели, а Парфёновская школа – в реализацию краевого пилотного проекта «Внедрение ФГОС основного общего образования», Макарьевская школа – в организацию образовательного пространства: дошкольное образование на базе школы.

Обеспечивается сохранение и профессиональный рост педагогического кадрового потенциала. В учреждениях образования района работают 627 человек, из них – 353 педагогических работника. Доля молодых педагогов, работающих в школе – 16 %. Приоритетным направлением продолжает оставаться применение системы морального и материального стимулирования с целью закрепления молодых педагогов на селе.



Новый детский сад в с. Топчиха



Одним из важных показателей, характеризующих состояние системы **дошкольного образования** района, является 100-процентная обеспеченность местами в детских садах детей в возрасте от 3 до 7 лет. Всего дошкольные учреждения и группы, работающие в режиме детского сада, посещают 895 детей.

**Детско-юношеский центр** продолжает оставаться опорной образовательной площадкой Алтайского



детско-юношеского центра, туризма и краеведения, краевой пилотной площадкой по теме «Формирование ценностей здоровья на основе волонтерского движения в практике образовательного учреждения», опорной окружной площадкой по эколого-биологическому образованию и др.

Особой гордостью является военно-патриотический клуб «Воин», где занимаются прикладными видами спорта, ведут пропаганду здорового образа жизни в молодежной среде.

Коллектив ДЮЦа отмечен медалью «Патриот России». Высокий показатель эффективности деятельности учреждения подтверждают и его воспитанники, которые за год приняли участие в 38 мероприятиях различных уровней, из них в 21 стали победителями.

В 2019 г. в **Топчихинской детской школе искусств** обучалось 131 учащихся на 5 отделениях, на которых отмечен стабильный уровень качества освоения учащимися данных программ.

### 2.10.3. Культура

На базе Топчихинского центрального Дома культуры создан районный многофункциональный культурный центр, объединивший межпоселенческую центральную библиотеку, районный краеведческий музей, 13 сельских домов культуры, 14 сельских клубов и 17 сельских библиотек.

В районе работают 315 клубных формирований, в которых 2559 участников.

Высокий уровень профессионального и исполнительного мастерства творческих коллективов, отдельных исполнителей и специалистов учреждения культуры района подтверждается результативным участием в международных, краевых фестивалях и конкурсах.

В рамках 80-летия Алтайского края и 85-летия Топчихинского района проведены выездные концерты по селам «Живи и здравствуй наш Алтай!», район принял участие в Марафоне Дней культуры муниципальных образований Алтайского края «Соседи» и краевом проекте «Земля целинная».

В 2017 г. два работника Топчихинского ЦДК стали победителями в краевом Губернаторском конкурсе мастерства на звание «Лучший



работник культуры года».

Два творческих коллектива: вокальный ансамбль «Лада» и ансамбль русских

народных инструментов под руководством В.Л. Загвоздкина имеют звание «Народный коллектив Алтайского края», ансамбль русской песни «Россияночка» присвоено почетное звание «Народный самодеятельный коллектив художественного творчества Алтайского края», вокальному ансамблю «Фантазеры» присвоено звание «Образцовый самодеятельный коллектив Алтайского края». Заслуженный коллектив самодеятельного художественного творчества Алтайского края – народный ансамбль ложкарей Парфеновского сельского дома культуры подтвердил звание «заслуженный».

Работу по хранению культурного наследия, проведению исследовательских работ и развитию туризма в районе ведет районный краеведческий музей, в котором хранится 9735 предметов основного фонда. Услугами музея охвачено 11,9 тыс. человек, что на 10,2 % выше, чем в предыдущем году, в 2018 году победитель конкурсов грантов Губернатора Алтайского края в сфере туризма с проектом «Воинская слава Топчихинского военного гарнизона».

В 2017 г. районный музей стал победителем в краевом конкурсе туристических маршрутов военно-патриотической направленности.

Топчихинский музей обеспечивает эффективное участие в крупных мероприятиях: международном туристском форуме «Визит Алтай», международном продовольственном форуме «Сибирское поле: от освоения целины до продовольственной безопасности страны (секция «Туристский потенциал сельских территорий и его роль в формировании регионального туристского продукта»), научно-практической конференции «Вопросы интеграции историко-культурного наследия в развитие сферы туризма» и др.



22 июня 2019 года в краеведческом музее открыт зал Славы, что стало возможно благодаря полученному музеем гранту Губернатора Алтайского края в сфере туризма по итогам работы 2018 года.

Особой популярностью пользуется сайт музея, который ежегодно посещают порядка 3000 человек, в том числе из 17 стран мира, включая США, Австралию, страны Европы, Азии, Латинской Америки.

Фонд библиотек района насчитывает 161510 экземпляров, книгообеспеченность на одного жителя соответствует краевому модельному стандарту.

В библиотеке ведет активную творческую работу районной литературное объединение самобытных поэтов и прозаиков «Исток», клубы «Интеллигент» и Диалог». На базе Детской библиотеки функционирует центр информационной и психологической помощи «Остров Доброты», созданный благодаря победе





в открытом благотворительном конкурсе «Новая роль библиотек в образовании» Фонда имени Михаила Прохорова.

Для увеличения числа читателей применяются инновационные формы работы, в том числе организация компьютерного центра обучения, центра правовой информации. Функционирующий по проекту «Электронная деревня» интернет-киоск расширил спектр услуг, предоставляемых населению библиотекой (открыт WI-FI доступ к сети Интернет на абонементе и в читальном зале). В библиотеке имеется материально техническая база для организации издательской деятельности: новые компьютеры, ламинатор, брошюровщик и цифровая камера.

#### 2.10.4. Спорт

Спорт района базируется на 24 спортивных залах образовательных учреждений, 37 плоскостных сооружениях (стадионах, спортплощадках), 4



тренажерных залах. Сеть школьных спортивных залов и пришкольных спортивных ядер, реализует задачи как общего двигательного режима, так и формирование начального спортивного мастерства. В п. Победим действует спортивная детская игровая площадка «Лучик», обустроенная на средства гранта Губернатора края на поддержку местных инициатив.

Регулярно занимается спортом более 8580 человек, что составляет 40% от общей численности населения

района. В районе культивируется 11 видов спорта: волейбол, баскетбол, футбол, легкая атлетика, теннис, шахматы, гиревой спорт, борьба «Самбо», хоккей. Проводятся летняя и зимняя Олимпиады спортсменов района, в которых принимают участие порядка 1000 человек в возрасте от 15 до 60 лет, Спартакиада среди образовательных организаций района, «День Физкультурника» по 7 видам спорта.

Спортивным центром района является Топчихинская детско-юношеская спортивная школа, в которой занимается 385 человек по 6 видам спорта в 23 спортивных группах: баскетбол, футбол, борьба «Самбо», тяжелая атлетика.

Авто-мото клуб «Триал» Топчихинского ДЮЦа является призером краевых и всероссийских соревнований по авто-мото спорту, что сыграла определяющую роль в проведении на территории района ежегодных региональных соревнований по мотоскиорингу, посвященных Дню защитника Отечества.

Тренировочный процесс по гиревому спорту ведется в селе Покровка на базе школы. Для тренировок детской и взрослой хоккейной команды района «РИФ»

используется хоккейная коробка в селе Фунтики, позволяющая проводить игры и тренировочный процесс в вечернее время. В зимнее время года на центральном стадионе «Юбилейный» в с. Топчиха действует ледовый каток с прокатом коньков и лыж, пользуются спросом у всех групп населения катки в селах Чистюнька, Парфеново, Фунтики.

В 2018 году по проекту поддержки местных инициатив в с.Топчиха построена и введена в эксплуатацию «Универсальная спортивная площадка на 4 Олимпийских вида спорта» на стадионе «Юбилейный», в с. Чистюнька детская игровая площадка.



Благодаря участию Администрации Победимского сельсовета в федеральной целевой программе «Устойчивое развитие сельских территорий на 2014-2017 годы и на период до 2020 года» удалось осуществить удачный проект по строительству современной хоккейной коробки в п. Победим. По итогам краевого смотра – конкурса на лучшее спортивное сооружение победителем стал Победимский сельский совет в номинации «Лучшая хоккейная коробка».

### **3. Анализ инвестиционной привлекательности муниципального образования**

#### **3.1. Порядок взаимодействия с инвесторами**

В области инвестиционной деятельности Администрацией района начата работа по переходу от пассивной формы взаимодействия к активному поиску инвесторов (инициаторов проектов) путем совершенствования условий ее осуществления. В частности, для существенного увеличения объема привлекаемых в экономику района инвестиций решаются следующие задачи:

1. формируется благоприятное отношение к бизнесу со стороны власти посредством:

- снижения административных барьеров за счет перехода к оказанию муниципальных услуг в электронной форме через Единый портал государственных и муниципальных услуг; совершенствования административных регламентов, направленных на сокращение количества, совокупного времени и снижение расходов при прохождении всех административных процедур при реализации инвестиционно-строительных проектов; деятельности многофункционального центра предоставления государственных и муниципальных услуг с пятью территориальными подразделениями в крупных селах района (Кировский, Парфеново, Победим, Фунтики, Чистюнька);

- развития системы поддержки инвесторов, осуществляющих деятельность на территории района (грантовая муниципальная поддержка, меры государственной поддержки субъектов малого и среднего предпринимательства, практика государственно-частного партнерства при реализации социальных проектов);

2. повышается эффективность бюджетных инвестиций, принимается активное участие в реализации проектов и программ, финансируемых из краевого и федерального бюджетов;

3. осуществляется информационная и консультационная поддержка субъектов инвестиционной деятельности (взаимодействие со средствами массовой информации по вопросам информирования о механизмах финансовой поддержки инвестиционных проектов, распространения информации о проектах, реализуемых на территории района; методическая помощь при заполнении необходимых документов и форм по проектам, претендующим на государственную и муниципальную поддержку).

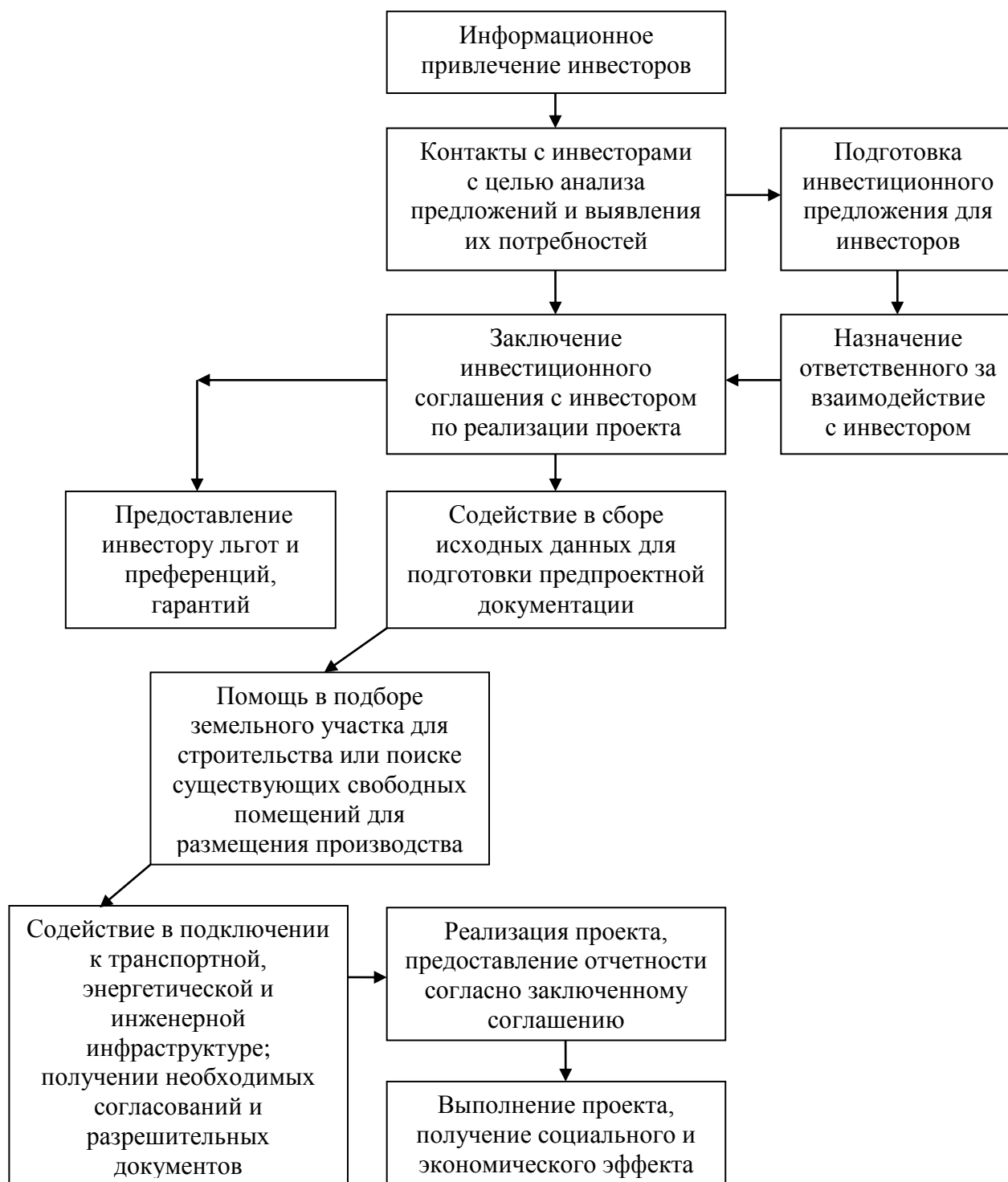
В рамках информационного обеспечения инвестиционных процессов на официальном сайте муниципального образования Топчихинский район в разделе «О районе» на странице «Инвесторам» размещен и постоянно актуализируется перечень перспективных направлений вложения инвестиций, реестр свободных объектов муниципального имущества и площадей предприятий.

Действующее законодательство, регламентирующее инвестиционный процесс в муниципальном образовании, представлено в Приложении.

В целях оперативного рассмотрения вопросов и решения проблем, связанных с реализацией инвестиционных проектов, оказания содействия инвесторам (инициаторам проектов) в обеспечении государственной и муниципальной поддержкой распоряжением Администрации района от 11.03.2019 № 86-р назначен инвестиционный уполномоченный по Топчихинскому району:

<b>Ф.И.О.</b>	<b>Должность</b>	<b>Часы приема</b>	<b>Контактные данные</b>
Шайкина Наталья Николаевна	заместитель главы Администрации района (вопросы экономического развития, инвестиционной политики, предпринимательства)	каждый понедельник и четверг: с 9 до 17 часов, перерыв с 13 до 14 часов	с. Топчиха, ул. Куйбышева, 18, II этаж, тел.: (385-52) 2-24-36, факс: 2-25-22; <a href="mailto:biznes_top69@mail.ru">biznes_top69@mail.ru</a>

**Схема взаимодействия с инвестором  
при реализации инвестиционного проекта**



### 3.2. Инвестиционная активность в районе

По итогам 2019 года Топчихинский район занял первое место среди муниципальных районов Алтайского края по результатам рейтинга в части деятельности по содействию развитию конкуренции и обеспечению условий для благоприятного инвестиционного климата.

Объем инвестиций в экономику района за счет всех источников финансирования в 2019 г. сложился в сумме 523,5 млн. рублей, что на 50% выше уровня 2018 г. В видовой структуре наибольшую долю занимают инвестиции в машины, оборудование, транспортные средства – более 50%.

Суммарный объем инвестиций по крупным и средним предприятиям составил 363,9 млн. рублей, выше уровня прошлого года почти в 2 раза, из которых 55,5% составляют собственные средства организаций (202 млн. рублей), 38,8 млн. руб. - средства бюджетов всех уровней. Индекс физического объема инвестиций по итогу 2019 г составил 184%.

Субъектами малого предпринимательства привлечено инвестиций в размере более 140 млн. рублей, что значительно выше уровня прошлого года. В числе внебюджетных инвестиционных проектов, реализуемых в 2019 году: строительство СТО на 4 поста в с. Топчиха, строительство коровника на 152 головы ИП Глава КФХ Присяжных И.В., строительство универсального зала на 70 посадочных мест (общественное питание) ИП Барсукова Н.М., строительство дома пасечника ООО ТО "Содружество" в с. Володарка, приобретение производственного оборудования ООО "ПО "Топчихинский мелькомбинат", пристройка склада к существующему зданию ИП Переверзев В. А., реконструкция производственных помещений с созданием производственной базы с/х назначения ООО "Элли" в с.Парфёново, приобретение сельскохозяйственной техники, машин, оборудования крестьянскими (фермерскими) хозяйствами и сельскохозяйственными предприятиями района.

В 2020 году продолжится реализация двух инвестиционных проектов в промышленном секторе: строительство в с. Топчиха линии по выработке крупы овсяной и хлопьев «Геркулес» и строительство миниколбасного цеха с производством готовых изделий до 500 тонн в сутки в с. Фунтики, также начнет реализацию новый инвестиционный проект - строительство роботизированной фермы на 65 голов дойного стада ООО «Система» в с. Фунтики.

За счет бюджетных средств в 2019 году в рамках реализации мероприятий подпрограммы 1 «Профилактика заболеваний и формирование здорового образа жизни. Развитие первичной медико-санитарной помощи» государственной программы «Развитие здравоохранения в Алтайском крае до 2025 года» построены модульные фельдшерско-акушерские пункты в с. Белояровка и с. Зимино.

В рамках реализации мероприятий государственной программы Алтайского края «Создание условий для устойчивого исполнения бюджетов муниципальных образований и повышения эффективности бюджетных расходов в Алтайском крае» (проект поддержки местных инициатив) установлены 3 детские площадки в селах Парфёново, Переясловка, Фунтики, спортплощадка в с. Чистюнька. На 2020 год планируется реализация 14 проектов поддержки местных инициатив: 6 детских площадок в селах Белояровка, Зимино, Кировский, Ключи, Колпаково, Макарьевка, 3 спортивные площадки в Переясловке, Покровке, Чистюньке, 2 спортивные с элементами детской в Володарке, Красноярке, ремонт памятника в Песчаном, ремонт кладбища в Фунтиках, ремонт дороги в Топчихе.



В 2019 году в рамках реализации государственной программы «Формирование комфортной городской среды» реализован проект «Обустройство сельского парка в с. Топчиха», освоено 3,6 млн. руб. бюджетных средств.



Особо значимым для района стала реализация в 2019 г проекта «Благоустройство территории мемориала землякам, погибшим в годы Великой Отечественной войны 1941-1945 в с. Топчиха» в рамках федеральной целевой программе «Устойчивое развитие сельских территорий» стоимостью 4 млн. руб., из них 2 млн. руб. средства гранта, 2 млн. руб. - средства районного бюджета.

В рамках краевой адресной инвестиционной программы в 2020 году начнется строительство детского ясли-сада на 140 мест в с. Топчиха. Стоимость проектных работ 4 млн. 995 тыс. руб., стоимость строительно-монтажных работ по результатам конкурсных процедур 138,4 млн. руб. Проектный срок сдачи в эксплуатацию этого важного социального объекта - 2021 год.

В 2019 году готовился к реализации большой проект - строительство на территории райцентра новой угольной автоматизированной котельной и реконструкция части магистральной теплосети. План начала строительства объекта - 2020-2021 гг. Полная стоимость реализации проекта - более 150 млн. руб.

С 2020 года начнется реализация инвестиционных проектов в рамках краевой адресной программы - реконструкция водопроводных сетей в с. Парфёново, с. Топчиха, с. Чистюнька. Объекты на стадии проектирования. Общая стоимость проектирования составляет 17,7 млн. руб.



### 3.3. Swot-анализ по муниципальному образованию. Основные направления инвестирования

Аспекты	Преимущества (Сильные стороны)	Недостатки (Слабые стороны)	Возможности	Угрозы
1	2	3	4	5
Экономико-географическое положение и природные ресурсы	выгодное экономико- и транспортно-географическое положение района: наличие федеральной трассы А-349; участка Западно-Сибирской железной дороги	плотность дорог с твердым покрытием уступает среднему по краю показателю	привлечение внешних инвесторов в создание новых, высокотехнологичных предприятий на территории района	нехватка квалифицированных рабочих кадров
	близость к административному центру края (1,5-2 часовая доступность к г. Барнаулу), к межрайонному центру 2-го порядка (г. Алейск), городам Новосибирск и Кемерово	наличие контраста в развитии восточной и западной частей района	строительство паромной переправы через реку Обь	
	транзитный потенциал развития транспортной инфраструктуры (район расположен в центральной части Алтайского края, граничит с 7-ю районами края)	недостаточная связанность периферийных территорий с центрами обслуживания затрудняет управление территорией района	широкие возможности доступа к источникам сырья и рынкам сбыта	
	наличие, практически повсеместно, запасов глины в ленточном бору и запасов строительного песка		развитие производств строительных материалов	
	благоприятные природно-климатические условия для развития сельского хозяйства	климатическая неустойчивость территории		
	инженерно-экологические условия территории преимущественно несложные	отсутствие ценных полезных ископаемых		
	хорошая обеспеченность ресурсами поверхностных вод	заболоченность 2,2% территории района		
	наличие потенциала развития лесного, рыбного хозяйства, сбора и переработки дикорастущих грибов, ягод			

	Значительный природно-экологический, историко-культурный и рекреационный (реликтовый сосновый бор, река Обь) потенциал для развития разнообразных видов туризма (сельский, событийный, научно-познавательный и т.д.),	слабое использование имеющихся рекреационных ресурсов	привлечение инвесторов в создание на территории района детского оздоровительного лагеря, баз отдыха	
Экономико-географическое положение и природные ресурсы	удовлетворительная экологическая обстановка, по сравнению с другими районами края	отсутствие должного внимания предприятий и населения к состоянию окружающей среды, территориальной системы экологического мониторинга, низкое качество питьевой воды, загрязнение водных ресурсов и почвы твердыми бытовыми отходами	строительство предприятия по утилизации и переработке твердых бытовых отходов	без улучшения финансирования экологических программ и природоохранных мероприятий возможно значительное ухудшение водоснабжения, загрязнение атмосферного воздуха
Население, рынок труда, уровень и качество жизни		снижение численности населения вследствие естественной и миграционной убыли, увеличение доли лиц в возрасте старше трудоспособного	реализация государственной политики по повышению рождаемости и поддержке семей с детьми	
	высокая доля населения, находящегося в трудоспособном возрасте	наличие «теневых» доходов и занятости населения	создание условий для закрепления кадров в районе (развитие экономики района, рост доходов населения, формирование благоприятной социальной среды, рост качества жизни)	усиление естественной и миграционной убыли населения
	высокая доля населения, имеющего высшее и незаконченное высшее образование	структурное несоответствие спроса и предложения рабочей силы		рост привлекательности условий труда и качества жизни в других регионах

	наличие значительной части населения, не вовлеченной в организованный рынок труда	дефицит квалифицированных рабочих кадров и управленцев	при обеспечении роста экономики, роста заработной платы будет обеспечена полная занятость населения	в случае допущения спада производства или низких темпов его роста, сохранение сложившегося уровня доходов будет продолжаться дальнейшее сокращение населения и потеря квалифицированных кадров
Население, рынок труда, уровень и качество жизни	высокая обеспеченность населения жильем	недостаточный уровень благоустроенности жилищного фонда всеми видами благоустройства: в районе отсутствует централизованное канализование, высокая степень износа водопроводных сетей и водозаборов	строительство нового жилья, реализация проектов по строительству новых водопроводов, водозаборов газификации населения	высокая стоимость стройматериалов при низких доходах населения; низкая эффективность за счет стоимости жилищно-коммунальных услуг, не обеспеченной ростом доходов основной части населения
	низкий уровень официально зарегистрированной безработицы	близость краевого центра с более развитой инфраструктурой потребительского рынка способствует оттоку высококвалифицированных специалистов		
Экономика, предпринимательство и инвестиционный климат	наличие конкурентных преимуществ на рынке сырья и сбыта	отсутствие на территории района крупных промышленных предприятий	поставки продукции переработки зерна, строительных материалов и конструкций в Сибирские и Дальневосточные регионы России	рост транспортных тарифов

	относительная близость к потребителям продукции	высокий физический и моральный износ оборудования	привлечение трудоспособного населения ближайших районов, внешних инвесторов в создание высокотехнологичных предприятий на территории района	нехватка квалифицированных рабочих кадров, ухудшение демографической ситуации
	пищевая промышленность, ориентированная на переработку продукции растениеводства и животноводства		реализация проектов с использованием механизма муниципально-частного партнерства, развитие системы кооперирования с торговыми и перерабатывающими предприятиями, торговыми сетями, создание конкурентоспособного сельскохозяйственного кластера	снижение эффективности реализации и механизмов инвестиционной политики органов власти
	наличие свободных муниципальных площадей для размещения производств	нестабильные темпы роста производства	стимулирование инвестиционной и инновационной деятельности и развития промышленных производств	повышение уровня инфляции, тарифов на услуги ест. монополий, налоговой нагрузки, ухудшение демограф. ситуации
Экономика, предпринимательство и инвестиционный климат	муниципальное образование находится на пересечении основных транспортных потоков	высокие тарифы на энергоресурсы, слабое оснащение внутрирайонных дорог твердым покрытием	наличие резервов увеличения мощностей систем жизнеобеспечения	
	наличие в районе перерабатывающих предприятий, поставляющих пиломатериалы для частных застройщиков жилья	ограниченность финансовых ресурсов для строительства	привлечение частного капитала в жилищно-коммунальную сферу района	превышение расходов жилищно-коммунального комплекса над доходами за счет установления тарифов ниже факт. себестоимости
Финансы и инвестиции	согласие банков инвестировать большинство проектов	ограниченность обеспечения гарантий возврата кредитов		низкий уровень прибыли, тормозящий инвестирование малого бизнеса

	реализация мероприятий на территории муниципального образования по привлечению инвестиций, рост собственных доходов бюджета		за счет эффективной работы по привлечению в район средств федерального и краевого бюджетов, выявления источников дополнительных доходов бюджета района можно нарастить объем вложения инвестиций в приоритетные проекты	последствия экономического кризиса, сохранение уровня вложения инвестиций в существующих объемах
Социальная сфера	высокая активность населения района в посещениях учреждений культуры и спорта	недостаточное техническое обеспечение объектов социального назначения, высокая степень их износа, требующая затратных капитальных ремонтов	развитие системы образования за счет участия в приоритетных национальных проектах	при недостаточном финансировании социальной сферы будет расти износ основных фондов, сокращение и старение кадров
	наличие незанятых молодых специалистов во всех сферах экономики	велика доля населения пенсионного возраста	использование трудового потенциала молодых специалистов за счет решения жилищной проблемы	

В результате проведенного анализа сильных и слабых сторон развития территории, а также потенциальных возможностей и угроз, которые могут оказать влияние на реализацию социально-экономических процессов на перспективу, определены следующие основные направления вложения инвестиций:

1. строительство учреждений системы здравоохранения; развитие парковой системы района, досуговой и развлекательной деятельности (строительство парка культуры и отдыха, детского городка в с. Топчиха, спортивных и детских игровых площадок);

2. строительство, реконструкция и модернизация предприятий перерабатывающей промышленности, стройиндустрии и сельского хозяйства, в том числе:

- реконструкция Чистюньского маслосырзавода;
- модернизация технологического оборудования и технологии производства действующих предприятий;
- открытие цехов по приемке и первичной переработке древесины (с. Листвянка, с. Чаузово), производству пиломатериалов для строительных работ (с. Зимино, с. Парфеново); модернизация предприятий по деревопереработке;
- организация производства строительных материалов: песчано-гравийной смеси, строительного камня, гипса (с. Песчаное, с. Парфеново, с. Топчиха, с. Сидоровка, с. Фунтики);
- культивирование и переработка рыбных ресурсов, сбора грибов, трав и ягод (с. Листвянка, с. Чаузово);
- строительство мусороперерабатывающего завода, организация пункта приема стеклотары в с. Топчиха;



- организация заготовки кормов и закупа сельскохозяйственной продукции у населения;

3. развитие рекреационного и туристического направления (строительство детского оздоровительного лагеря в с. Песчаное, базы отдыха в с. Володарка, использование искусственных водоемов; развитие сельского и культурно-исторического туризма в с. Песчаное, п. Кировский, с. Красноярка, с. Ракиты, с. Топчиха);

4. жилищное строительство (с. Володарка, п. Кировский, с. Топчиха);

5. развитие транспортного обеспечения (реконструкция и строительство дорог, соединяющих Топчихинский район со смежными районами: с Ребрихинским – «Песчаное-Рожнев Лог», Алейским – «Победим-Дубровский», Троицким – «Листвянка-Загайново»; модернизация и асфальтирование дорог внутрирайонного значения; строительство паромной переправы через реку Обь, мостов; реконструкция и капитальный ремонт дорожного полотна внутри населенных пунктов);

6. развитие и размещение объектов инженерной инфраструктуры (установка дополнительного КТП, строительство водопроводных и тепловых сетей, магистрального и межпоселковых газопроводов, новых водозаборов, оптоволоконной связи, установка дополнительных вышек сотовой связи, замена аналоговых АТС на цифровые).

Реализация вышеназванных направлений инвестиционного развития района позволит обеспечить высокий уровень и качество жизни населения на основе долгосрочного устойчивого развития основных отраслей экономики.

#### 4. Инвестиционный бюллетень

Предложения по аренде площадей, объекты на продажу:

№ п/п	Собственник имущества	Наименование площадки	Площадь объекта (м <sup>2</sup> )	Местонахождение площадки	Область применения	Статус предложения	Наличие инфраструктуры	Координаты контактного лица
1,2	частная собственность (ИП Арутюнян Л.А.)	земельный участок с административным помещением (разделен на 2 участка)	1) 10065 2) 673	с. Топчиха, ул. Северная, 15	обрабатывающие производства, в том числе пищевые	предоставление в долгосрочную аренду	в 500 м. от площадки проходит Западно-Сибирская ж/д Барнаул-Рубцовск, расстояние до ближайшей автодороги (Н-4904 Топчиха-Переясловка-Труд) - 1,2 км; имеются две точки подключения ЛЭП, удаленных на расстоянии 100 и 300 м. (напряжение на ЛЭП - 10 кВ, стоимость 1 кВт - 10 тыс. руб.). Для потребления воды необходимо бурение скважины. Имеется связь всех сотовых операторов, возможность подключения интернета. Имеются подъездные пути с твердым покрытием.	8-923-600-93-22

							<p>Газопровод не проведен. Снабжение предприятий твердым топливом осуществляет ООО «Топчихинская угольная компания», расположенное в 10 м. от площадки. Расстояние до ближайших жилых домов - 300 м.</p> <p>Ближайшие производственные объекты – крупцеух (800 м.) и завод домостроения (700 м.)</p>	
3	Топчихинский район	земельный участок	804382	с.Фунтики, территория Фунтиковского сельсовета	Обрабатывающие пищевые производства	предоставление в долгосрочную аренду	<p>в 1,1 км. от площадки проходит Западно-Сибирская ж/д Барнаул-Рубцовск, рядом расположена автодорога Н-4903 Топчиха-Хабазино-Красноярка-Нагорный; имеются две точки подключения ЛЭП (основная и резервная), удаленные на расстоянии 600 м. (напряжение на ЛЭП - 10 кВ, стоимость 1 кВт - 10 тыс. руб.).</p> <p>Водоснабжение</p>	Фёдорова Оксана Викторовна, тел. (385-52) 22-2-41

							<p>осуществляет ООО "РСУ+" (расстояние до водонапорной башни - 900 м., до ближайшей точки подключения - 500 м., стоимость бурения 1275 тыс. руб.).          Имеется связь всех сотовых операторов, возможность подключения интернета. Снабжение предприятий твердым топливом          осуществляет ООО "Топчихинская угольная компания".          Ближайший производственный объект - АО "Птицевод Алтай" (250 м.). До ближайших жилых домов - 1 км.</p>	
4	частная собственность (АО «Алейский маслосыркомбинат»)	земельный участок с расположенными на нем помещениями маслосырзавода	17082	с. Топчиха ул. Мичурина, 2а	маслосырзавод	предоставление в долгосрочную аренду	<p>в 200 м. от площадки проходит Западно-Сибирская ж/д Барнаул-Рубцовск, рядом проходит автодорога К-79 Павловск-Колыванское-Ракиты-Топчиха; на площадке имеется</p>	тел. (385-53) 2-72-65

							<p>электростанция, до точки подключения ЛЭП - 100 м. (напряжение на ЛЭП - 10 кВ, стоимость 1 кВт - 10 тыс. руб.). Имеется телефонная связь, связь всех сотовых операторов, возможность подключения интернета. Тепло-снабжение осуществляет МУП «ТС Топчихинского района» (до точки подключения 200 м., стоимость 1 гКал 2208,24 руб.).</p> <p>Водоснабжение осуществляет ООО «РСУ+» (расстояние до водонапорной башни 200 м.).</p> <p>Имеются поля фильтрации. В 100 м. расположен завод домостроения ТООП ООО «Содружество» (деревообработка).</p> <p>Расстояние до ближайших жилых домов - 200 м.</p>	
5	частная собственность	земельный участок	12729	с.Чистюнька,ул. Алейская, 2	завод по переработке	предоставлен ие в	Площадка удалена от г. Барнаула на	отсутствуют



					молока	долгосрочную аренду	<p>расстоянии 90 км., г. Алейска - 40 км. до ближайшей автодороги К - 94 Топчиха - Чистюнька - а/д К - 13 - 3 км. В 20 км. от площадки проходит Западно-Сибирская ж/д Барнаул-Рубцовск. Имеется связь всех сотовых операторов, возможность подключения интернета. Снабжение предприятий твердым топливом осуществляет ООО "Топчихинская угольная компания".</p> <p>Рядом производственных объектов нет. До ближайших жилых домов - 15 м. Имеются 2 трансформатора по 1250 КВт, действующая скважина и водонапорная башня мощностью 2 куб.м./ч, котельная для собственных нужд - 3 гКал/ч. В 450 метрах</p>
--	--	--	--	--	--------	---------------------	--

							от площадки протекает р. Алей	
6	государственная собственность не разграничена	земельный участок	22000+/- 52	с.Топчиха, ул.Северная, 48	строительство завода по переработке молока	предоставлен ие в аренду	в 500 м. от площадки проходит Западно- Сибирская ж/д Барнаул-Рубцовск, расстояние до ближайшей автодороги (Н-4904 Топчиха-Переясловка- Труд) - 1,2 км. Максимальная свободная мощность точки подключения к сетям электропитания - 630 кВт, возможность технологического присоединения к существующим сетям водо-, теплоснабжения отсутствует, необходимы бурение скважины и установка собственной модульной котельной	Фёдорова Оксана Викторовна, тел. (385-52) 22-1-41
7	государственная собственность не разграничена	земельный участок	200	с.Топчиха, ул.Привокзальная, 196	для строительства главного узла связи	предоставлен ие в аренду	Рядом с площадкой расположены Западно-Сибирская ж/д Барнаул- Рубцовск, торговые объекты	Фёдорова Оксана Викторовна, тел. (385-52) 22-2-41
8	частная	земельный	½ доли	с.Топчиха,	Для	продажа с	Рядом с площадкой	Алтайское

	собственность	участок с нежилым помещением (1/2 доли двухэтажного нежилого административного здания (418,9 м <sup>2</sup> ) в работоспособном состоянии)	земельного участка площадью 421,5	ул.Привокзальная,42	размещения офисных помещений, социально значимых объектов	обременением (с одновременным заключением с покупателем договора аренды нежилого помещения на условиях банка)	проходит Западно-Сибирская ж/д Барнаул-Рубцовск. Наличие автомобильной парковки, современных инженерных систем, находящихся в рабочем состоянии (требуется выполнение работ по раздельному учету и получению новых ТУ, ремонт отдельных узлов и элементов)	отделение № 8644 ПАО Сбербанк (Подорогин Алексей Валентинович, (3852) 388-076, Соловьев Андрей Александрович, 388-023, 8-913-215-76-54, yuvlanufrieva@sberbank.ru)
9	государственная собственность	земельный участок	1942 кв.м.	с.Листвянка, ул.Центральная, 64-1	бытовое, туристическое обслуживание. торговля	предоставление в аренду	Возможность технологического подключения к сетям водо-, теплоснабжения отсутствует. Возможность подключения ЛЭП	Федорова Оксана Викторовна,(38552) 2-22-42
10	частная собственность	земельный участок с производственными и складскими помещениями общей S 5973,2 кв.м	53387 кв.м.	с.Топчиха	сельскохозяйственное производство	предоставление в аренду	Рядом с площадкой проходит Сибирская ж/д Барнаул-Рубцовск. Водопровод протяженностью 1428 п (пластиковые водопроводные трубы, диаметр 100), бурскважина,	ООО «АлтайТендер-Консалтинг», 8-929-377-56-00

								высоковольтная линия, низковольтная линия, ограждение (забор), водонапорная башня металлическая разборная, система отопления	
--	--	--	--	--	--	--	--	--	--

На территории района сформирован и ведется реестр инвестиционных проектов.

**Основные инвестиционные проекты, осуществляемые и планируемые к реализации на территории района:**

Наименование проекта	Инициатор проекта	Месторасположение проекта	Общая стоимость проекта (млн. руб.)	Цель проекта	Сроки реализации проекта
Строительство СТО	ИП Шмидт Владимир Александрович	с.Топчиха	4500	Развитие торговли	2017-2019 гг.
Обустройство спортивной площадки в с.Чистюнька	Администрация Чистюньского сельсовета	с. Чистюнька	1099	Для развития спорта	2019 г.
Обустройство детской площадки в с.Переясловка	Администрация Переясловского сельсовета	с.Переясловка	586	Для развития спорта	2019 г.
Обустройство детской площадки с.Фунтики	Администрация Фунтиковского сельсовета	с.Фунтики	960	Для развития спорта	2019 г.
Обустройство детской площадки с.Парфеново	Администрация Парфеновского сельсовета	с. Парфеново	850	Для развития спорта	2019 г.
Строительство (включая поставку зданий модульных (мобильных) фельдшерско-	Администрация Зиминского сельсовета	с. Зимино	4568	Улучшение условий жизнеобеспечения населения	2019 г.

акушерского пункта с.Зимино)					
Строительство (включая поставку зданий модульных (мобильных) фельдшерско-акушерского пункта с.Белояровка)	Администрация Белояровского сельсовета	с. Белояровка	4568	Улучшение условий жизнеобеспечения населения	2019 г.
Строительство подъезда к животноводческому комплексу на 2020 голов КРС ООО «Система» с.Фунтики	Администрация Топчихинского района	с.Фунтики	10920	Улучшение качества дорог к социально значимым объектам (производственным)	2019 г.
Строительство минипекарни ИП Митрофанова Н.	ИП Митрофанова Н.	с.Володарка	750		2019 г.
Приобретение производственного оборудования ООО «ПО «Топчихинский мелькомбинат»	ООО «ПО «Топчихинский мелькомбинат»	с.Топчиха, Привокзальная, 37	1585	Улучшение технического оснащения предприятия	2018 г.
Строительство подземного водозабора с.Парфеново	Администрация района	с.Парфеново, ул.Тихая поляна 82	4450	Увеличение объема и численности населения, обеспеченного водой питьевого качества	2020 г.
Строительство подземного водозабора с. Макарьевка	Администрация района	с. Макарьевка, ул.Садовая, 8 а	4322	Увеличение объема и численности населения, обеспеченного водой питьевого качества	2020 г.
Строительство средней общеобразовательной школы на 550 учащихся в рамках Губернаторской программы 80х80	Администрация Топчихинского района	с. Топчиха, ул. Юбилейная, 16	300	Создание современной школы на 550 учащихся, улучшение качества образовательных услуг	2013-2019 гг.



Строительство подъезда к племенному репродуктору на 2750 голов ОАО «Племрепродукт Чистюньский»	Администрация Топчихинского района	с.Победим	29400	Улучшение качества дорог к социально значимым объектам (производственным)	2019 г.
Приобретение сельскохозяйственной техники ОАО «Раздольное»	ОАО «Раздольное»	п.Кировский	10071	Улучшение материально-технического оснащения сельхозпредприятия	2019 г.
Строительство детского сада-ясли на 140 мест с.Топчиха	Администрация Топчихинского района	с. Топчиха	45000	Улучшение качества образовательных услуг	2019 г.
Строительство линии по выработке крупы овсяной и хлопьев «Геркулес»	ИП Горлов О.В.	с.Топчиха	16542	Улучшение материально-технического оснащения сельхозпредприятия	2019 г.
Реконструкция производственных помещений с созданием производственной базы с/х назначения с.Парфеново ООО «Элли»	ООО «Элли»	с.Парфеново	10000	Улучшение материально-технического оснащения сельхозпредприятия	2019 г.
Строительство миниколбасного цеха с производством готовых изделий до 500 тонн в сутки		с.Фунтики	5000		2019-2020
Строительство подъездной дороги до фермы на 1700 голов КРС ОАО «Раздольное»	Администрация Топчихинского района	п.Кировский	10	Улучшение качества дорог к социально значимым объектам (производственным)	2019г.

от автодороги К-13 (Топчиха- Чистюнька) регионального значения					
Строительство подъезда до социально значимого объекта – завода по переработке гречневой крупы ИП Глава КФХ Горлов О.В.	Администрация Топчихинского района	с.Топчиха	2500	Улучшение качества дорог к социально значимым объектам (производственным)	2020 г.
Благоустройство территории мемориала землякам, погибшим в годы Великой Отечественной войны 1941-1945 годов.	Администрация Топчихинского сельсовета	с.Топчиха	4086	Благоустройство территории мемориала	2019 г.

Инвестиционные предложения:

Наименование проекта	Краткое описание проекта	Инициатор проекта	Бюджет проекта (млн. руб.)	Координаты контактного лица	Сроки реализации проекта
Создание и обустройство детской интегрированной спортивной площадки в с. Фунтики	<u>Цель проекта:</u> создание оптимальных условий для социализации личности детей, подростков через участие в познавательной-досуговой и спортивной деятельности; интеграция детей-инвалидов и детей с ограниченными возможностями здоровья в среду здоровых сверстников; развитие толерантного отношения к «особым» детям; помощь	КГБУСО «Краевой реабилитацион- ный центр для детей и подростков с ограниченными возможностями	1,218	Рябцева Нина Максимовна, тел. (385-52) 2-76-97	2019 г.

	<p>родителям в воспитании детей.</p> <p><u>Задачи:</u></p> <ul style="list-style-type: none"> <li>- приобретение и установка спортивного оборудования для интегрированной детской спортивной площадки, зонированной в соответствии с возрастными категориями детей;</li> <li>- проведение еженедельных спортивных, досуговых мероприятий; привлечение детей в возрасте от 6 до 15 лет, а также детей из малообеспеченных семей, родителей, чьи дети посещают учреждения дополнительного образования, в спортивные секции к занятиям спортом;</li> <li>- создание условий для приобщения детей-инвалидов к спорту, играм, т.е. возможности их общения со здоровыми сверстниками, и, как следствие, реабилитации и социальной адаптации в обществе;</li> <li>- создание условий для эффективной деятельности интересного и полноценного досуга детей и подростков путем обеспечения спортивной площадки спортивным, игровым инвентарем, информационно-методическими материалами</li> </ul>	«Добродетя»			
<p>Строительство туристической базы для семейного отдыха «Чудеса в Ракитах»</p>	<p>Идея направлена на создание в селе Ракиты, богатом на легенды (пересечение трактов, Демидова деревня, Цыганское озеро, целебный источник), семейной турбазы, оформленной в виде «сказочного села» с теремами, избами и персонажами сказок, где будут воспроизведены сельские традиции и ремесла (выпечка хлебобулочных изделий, лазоплетение, музей живых ремесел и др.),</p>	<p>Бизнес-идея предложена на VII Всероссийском слете сельской молодежи по теме «Социальное предпринимательство – ресурс</p>	-	-	-

	проходить народные гуляния и праздники. Имеется возможность использования для реализации проекта заброшенного детского лагеря. За счет развития событийного туризма предполагается одномоментное привлечение 200 туристов, а также обеспечение занятости местного населения	развития села»			
Интернет-магазин вязаных изделий «Носки от бабушки»	Идея направлена на обеспечение занятости пожилых людей посредством использования их услуг для выполнения заявок по изготовлению вязаных изделий, поступивших в дистанционный пункт приема заказов от частных лиц и сувенирных магазинов	Бизнес-идея предложена на VII Всероссийском слете сельской молодежи по теме «Социальное предпринимательство – ресурс развития села»	-	-	-
«Аптека на колесах»	Идея состоит в организации доставки лекарственных средств в удаленные села района на специально оборудованном транспорте по предварительным заказам	Бизнес-идея предложена на VII Всероссийском слете сельской молодежи по теме «Социальное предпринимательство – ресурс развития села»	-	-	-
Пансионат для пожилых людей	Идея заключается в создании на базе свободного муниципального имущества учреждения, оказывающего людям пожилого возраста комплекс социальных услуг: уход, организация досуга, психологическая помощь, медицинские услуги, обеспечение занятости и услуги социального такси	Бизнес-идея предложена на VII Всероссийском слете сельской молодежи по теме «Социальное	-	-	-

		предпринимательство – ресурс развития села»			
Туристическая тропа «Чау-Лис экстрим»	Идея проекта - экстремальный сельский туризм, являющийся инструментом развития несельскохозяйственных видов деятельности. Реализация идеи будет способствовать эффективному использованию рекреационного потенциала и перспективному развитию территории, кооперированию населения сел Чаузово и Листвянка за счет узнаваемости территории - создания местного бренда	Бизнес-идея предложена на VII Всероссийском слете сельской молодежи по теме «Социальное предпринимательство – ресурс развития села»	-	-	-
«Мобильная» фермерская лавка	Идея предполагает объединение личных подсобных хозяйств, занимающихся производством молока, мяса и кормов, в кооперативы, организованные на базе находящихся в транспортной доступности от Алейска, Барнаула и Рубцовска 5 поселений района (с. Белояровка, п. Кировский, п. Победим, с. Фунтики, с. Чистюнька) в кооперативы, которые реализуют собственную фермерскую продукцию и осуществляют ее переработку	Бизнес-идея предложена на VII Всероссийском слете сельской молодежи по теме «Социальное предпринимательство – ресурс развития села»	-	-	-
Центр детского досуга и здоровья, комнаты временного пребывания детей в поселениях района	Идея предполагает создание в с. Топчиха центра детского досуга и здоровья, включающего в себя детское кафе и предоставляющего услуги узких специалистов (логопед, педиатр, психолог, массажист) и мобильного планетария; организовывающего занятия в музыкальных и творческих кружках, спортивных секциях; проведение детских праздников, конкурсов, выставок и	Бизнес-идея предложена на VII Всероссийском слете сельской молодежи по теме «Социальное предпринимательство – ресурс	-	-	-



	<p>фотосессий. В поселения района (с. Белояровка, с. Володарка, п. Победим и с. Фунтики) предполагается организация комнат временного пребывания детей, в которых имеются «сухой» бассейн, сенсорная и игровая комнаты с лабиринтами. В услуги комнат временного пребывания также будет входить и детский боди-арт, проведение детских праздников с использованием анимации, подготовка детей к школе</p>	развития села»			
--	---	----------------	--	--	--

## Инвестиционная площадка № 1

1. Общая информация об Участке			
№ п/п	Параметры земельного участка	Описание	
1.1.	Наименование МО	Топчихинский район	
1.2.	Тип площадки	Земельный участок	
1.3.	Название площадки	Чистюнька 1	
1.4.	Форма собственности	Частная	
1.5.	Вид разрешенного использования	Земли для размещения промышленных объектов	
1.6.	Предполагаемое использование площадки	Промышленное производство	
1.7.	Местоположение	расстояние до райцентра, км	21
		расстояние до г. Барнаула, км	90
1.8.	Адрес площадки	Топчихинский район, с. Чистюнька, ул. Алейская, 2	
1.9.	Площадь площадки, кв.м.	12729	
<b>1.10.</b>	<b>Характеристика земельного участка</b>		
	Категория земельного участка	Земли поселений	
	Состояние участка	Разработан	
	Межевание земельного участка	Проведено	
	Возможность расширения	Нет	
	Топография	Ровный	
	Кадастровый номер	22:49:020401:324	
	Кадастровая стоимость	2 097 611,91	
	Неблагоприятные условия окружающей среды	Близость залегания грунтовых вод	
<b>Примечание:</b> рядом с участком (на расстоянии 450 метров) протекает река Алей			

<b>2. Инфраструктура и тарифы</b>			
<b>№ п/п</b>	<b>Параметры</b>		<b>Описание</b>
3.1.	Газоснабжение	Общая мощность (куб.м/ч)	отсутствует
		Свободная мощность (куб.м/ч)	-
		Стоимость подключения (руб.)	-
		Стоимость за 1 куб. м., (руб.)	-
3.2.	Электроэнергия	Источник генерации – наименование с указанием мощности	2 трансформатора (на территории площадки) по 1250 КВт
		Общая мощность (КВт)	2500
		Свободная мощность (КВт)	2500
		Стоимость подключения (руб.)	3000
		Стоимость за 1 кВтч (руб.)	5,69
3.3.	Теплоснабжение	Общая мощность (гКал/ч)	На территории расположена котельная для собственных нужд (необходим ремонт / замена котлов) – 3 гКал/ч
		Свободная мощность (куб.м/ч)	120
		Стоимость подключения (руб.)	120 000
		Стоимость за 1 гКал/ч (руб.)	2208,24
3.4.	Водоснабжение	Общая мощность (куб.м/ч)	Действующая скважина и водонапорная башня на территории инвестиционной площадки
		Свободная мощность, (куб.м/ч)	2
		Стоимость подключения (руб.)	1000
		Стоимость за 1 куб.м/ч (руб.)	30,61
3.5.	Водоотведение	Общая мощность (куб.м/ч)	местная канализация (выгреб)
		Свободная мощность, (куб.м/ч)	-
		Стоимость подключения (руб.)	-
		Стоимость за 1 куб.м/ч (руб.)	350 – машина (вывоз ассенизационным транспортом на поля фильтрации 200 куб.м. в сутки)

3.6.	Связь	Операторы мобильной связи	Все операторы
		Наличие телефонной связи	Имеется
		Наличие интернета (проводной, беспроводной)	Проводной ПАО «Ростелеком» и операторов мобильной связи
3.7.	Аренда	Ставка аренды производственных площадей (руб./кв. м в мес. без НДС)	Договорная
		Ставка аренды офисных площадей (руб./кв. м в мес. без НДС)	-
3.8.	Трудовые ресурсы	Наличие транспортного сообщения от населенных пунктов до Площадки	Находится в селе
		Ориентировочный общий объем трудовых резервов в радиусе 50 км от Площадки (тыс. чел.)	2,9
		Ориентировочный уровень незанятого трудоспособного населения (тыс. чел.)	2,2
3.9.	Социальная инфраструктура в 30ти-минутной доступности от Площадки	Больницы (да/нет, расстояние до ближайшей больницы)	В селе расположена Чистюньская врачебная амбулатория
		Магазины (да/нет, удаленность)	Да
		Жилье для персонала Площадки (да/нет, удаленность)	Да, 15 метров
		Гостиницы для персонала Площадки (удаленность)	Нет, ближайшие гостиницы расположены в райцентре (21 м.)
<p><b>Примечание:</b> Территория бывшего Чистюньского маслосырзавода. Сильные стороны: водоснабжение, электроснабжение (использование существующих производственных зданий), близость автодороги А-322 (3 км), быстрая и эффективная работа администрации Топчихинского района. Слабые стороны: отсутствие ж/д тупика</p>			

3. Условия освоения площадки		
	Параметры	Описание
	Продажа	Да
	Аренда	Да
<b>Примечание:</b> отсутствует		

#### 4. Дополнительно

##### 4.1. Отраслевая принадлежность (отметить возможные варианты)

✓	Производство пищевых продуктов(подраздел DA ОКВЭД)
✓	Текстильное и швейное производство (подраздел DB ОКВЭД)
✓	Производство кожи, изделий из кожи и производство обуви (подраздел DC ОКВЭД)
✓	Обработка древесины и производство изделий из дерева (подраздел DD ОКВЭД)
✓	Прочие обрабатывающие производства (подраздел DN ОКВЭД)

##### 4.2. Степень готовности к размещению резидентов (отметить возможные варианты)

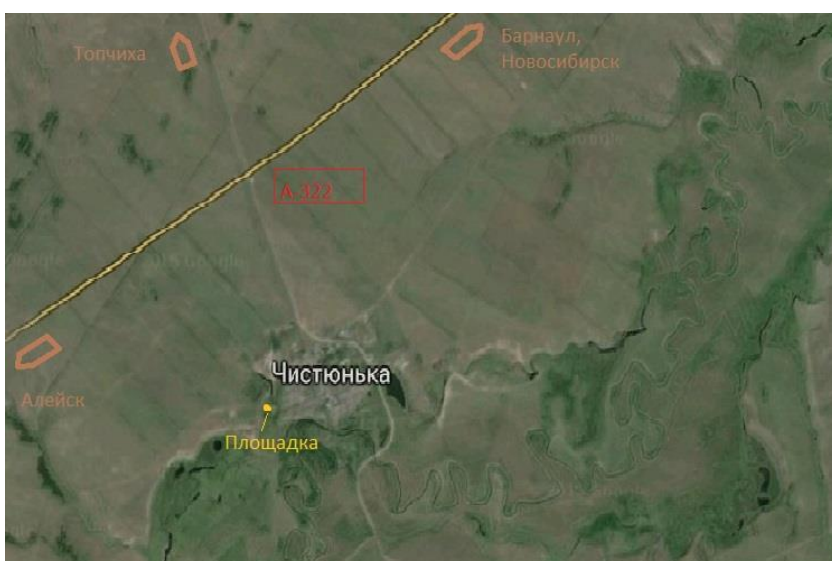
✓	Промышленная площадка, готовая к размещению резидентов (развита транспортная, инженерная и коммунальная инфраструктура)
	Промышленная площадка с развивающейся инфраструктурой (осуществляется строительство транспортной, инженерной и коммунальной инфраструктуры)
	Земельный участок, потенциально пригодный для размещения предприятий

##### 4.3. Характеристика строений, имеющих на земельном участке

	Строение 1	Строение 2	Строение 3
Тип строения	Здание завода	Котельная	Водонапорная башня
Размеры строения, м	-	-	-
Площадь, кв.м	-	-	-
Этажность	-	-	-
Высота этажа, м	-	-	-
Стены	-	-	-
Перекрытия	-	-	-
Кровля	-	-	-
Год постройки	1958	-	-
Техническое состояние	ограниченно работоспособное	-	-
Документ, содержащий технические характеристики объекта	данные, характеризующие строение отсутствуют (документы находятся у собственника)	-	-



## Обзор и карта-схема площадки Чистюнька 1



## Инвестиционная площадка № 2

1. Общая информация об Участке			
№ п/п	Параметры земельного участка		Описание
1.1.	Наименование МО		Топчихинский район
1.2.	Тип площадки		Земельный участок
1.3.	Название площадки		Топчиха 2
1.4.	Форма собственности		Муниципальная
1.5.	Вид разрешенного использования		Земли промышленного назначения
1.6.	Предполагаемое использование площадки		Промышленное производство
1.7.	Местоположение	расстояние до райцентра, км	0
		расстояние до г. Барнаула, км	90
1.8.	Адрес площадки		Топчихинский район, с. Фунтики, территория Фунтиковского сельсовета
1.9.	Площадь площадки, кв.м.		804382 (80 га)
<b>1.10.</b>	<b>Характеристика земельного участка</b>		
	Категория земельного участка		Земли промышленности
	Состояние участка		Не разработан
	Межевание земельного участка		Проведено
	Возможность расширения		Нет
	Топография		Ровный
	Кадастровый номер		22:49:020001:1985
	Кадастровая стоимость		12 540 315, 38
	Неблагоприятные условия окружающей среды		Близость залегания грунтовых вод, наличие источника загрязнения - площадки для хранения бытовых отходов (346 метров)
<b>Примечание:</b> отсутствует			

<b>2. Инфраструктура и тарифы</b>			
<b>№ п/п</b>	<b>Параметры</b>		<b>Описание</b>
3.1.	Газоснабжение	Общая мощность (куб.м/ч)	отсутствует
		Свободная мощность (куб.м/ч)	-
		Стоимость подключения (руб.)	-
		Стоимость за 1 куб. м., (руб.)	-
3.2.	Электроэнергия	Источник генерации – наименование с указанием мощности	имеются 2 точки подключения (основная и резервная), расположенные на расстоянии около 600 м
		Общая мощность (КВт)	10
		Свободная мощность (КВт)	10
		Стоимость подключения (руб.)	в соответствии с проектом
3.3.	Теплоснабжение	Общая мощность (гКал/ч)	необходима установка собственной модульной котельной
		Свободная мощность (куб.м/ч)	без ограничений
		Стоимость подключения (руб.)	в соответствии с проектом
		Стоимость за 1 гКал/ч (руб.)	2208,24
3.4.	Водоснабжение	Общая мощность (куб.м/ч)	центральное водоснабжение отсутствует. Необходимо бурение скважины (170 м), расстояние до водонапорной башни – 900 м.
		Свободная мощность, (куб.м/ч)	без ограничений
		Стоимость подключения (руб.)	1275000 (стоимость бурения скважины)
		Стоимость за 1 куб.м/ч (руб.)	30,61—33,68
3.5.	Водоотведение	Общая мощность (куб.м/ч)	возможно строительство полей фильтрации
		Свободная мощность, (куб.м/ч)	-
		Стоимость подключения (руб.)	в соответствии с проектом
		Стоимость за 1 куб.м/ч (руб.)	-
3.6.	Связь	Операторы мобильной связи	Все операторы

		Наличие телефонной связи	Имеется
		Наличие интернета (проводной, беспроводной)	Проводной ПАО «Ростелеком» и операторов мобильной связи
3.7.	Аренда	Ставка аренды производственных площадей (руб./кв. м в мес. без НДС)	1) без проведения торгов: 0,21 от кадастровой стоимости земельного участка (219 456); 2) с проведением торгов – по рыночной оценке участка
		Ставка аренды офисных площадей (руб./кв. м в мес. без НДС)	-
3.8.	Трудовые ресурсы	Наличие транспортного сообщения от населенных пунктов до Площадки	В черте населенного пункта
		Ориентировочный общий объем трудовых резервов в радиусе 50 км от Площадки (тыс. чел.)	5,7
		Ориентировочный уровень незанятого трудоспособного населения (тыс. чел.)	6,3
3.9.	Социальная инфраструктура в 30ти-минутной доступности от Площадки	Больницы (да/нет, расстояние до ближайшей больницы)	Да
		Магазины (да/нет, удаленность)	Да
		Жилье для персонала Площадки (да/нет, удаленность)	Да, 1 км
		Гостиницы для персонала Площадки (удаленность)	Да, в селе имеются 2 гостиницы
<b>Примечание:</b> в 1 км от площадки проходит Западно-Сибирская ж/д Барнаул – Рубцовск, рядом расположена автодорога Н-4903 Топчиха – Хабазино – Красноярка – Нагорный. Ближайший производственный объект – АО «Птицевод Алтая» (250 метров)			

3. Условия освоения площадки		
	Параметры	Описание
	Продажа	Да
	Аренда	Да
<b>Примечание:</b> отсутствует		

#### 4. Дополнительно

##### 4.1. Отраслевая принадлежность (отметить возможные варианты)

<input checked="" type="checkbox"/>	Производство пищевых продуктов(подраздел DA ОКВЭД)
<input checked="" type="checkbox"/>	Текстильное и швейное производство (подраздел DB ОКВЭД)
<input checked="" type="checkbox"/>	Производство кожи, изделий из кожи и производство обуви (подраздел DC ОКВЭД)
<input checked="" type="checkbox"/>	Обработка древесины и производство изделий из дерева (подраздел DD ОКВЭД)
<input checked="" type="checkbox"/>	Прочие обрабатывающие производства (подраздел DN ОКВЭД)

##### 4.2. Степень готовности к размещению резидентов (отметить возможные варианты)

<input type="checkbox"/>	Промышленная площадка, готовая к размещению резидентов (развита транспортная, инженерная и коммунальная инфраструктура)
<input type="checkbox"/>	Промышленная площадка с развивающейся инфраструктурой (осуществляется строительство транспортной, инженерной и коммунальной инфраструктуры)
<input checked="" type="checkbox"/>	Земельный участок, потенциально пригодный для размещения предприятий

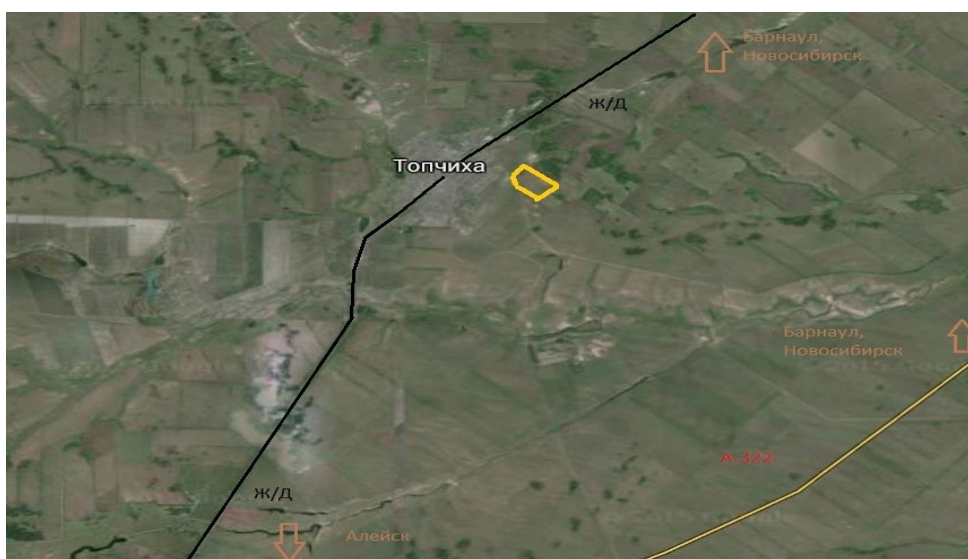
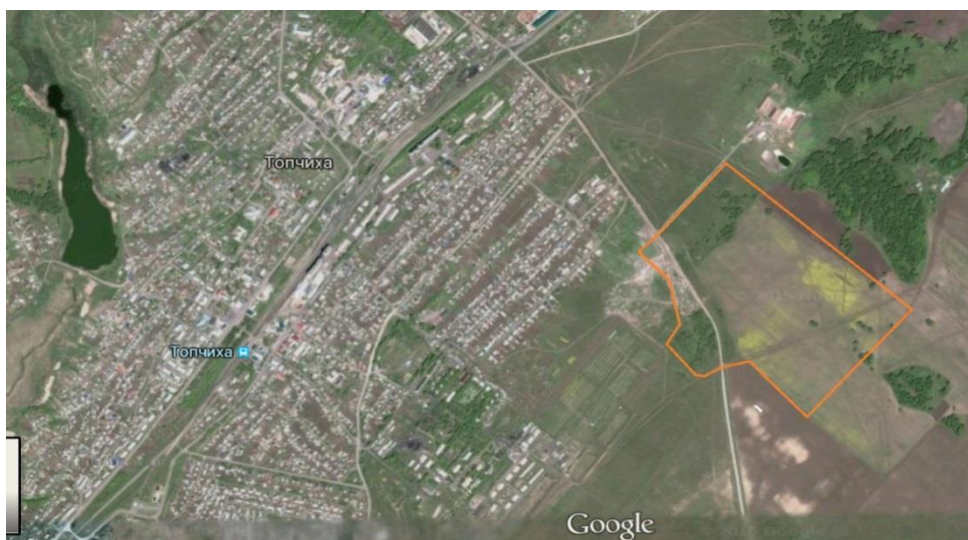
##### 4.3. Характеристика строений, имеющихсся на земельном участке

	Строение 1	Строение 2	Строение 3
Тип строения	строения на площадке отсутствуют		
Размеры строения, м			
Площадь, кв.м			
Этажность			
Высота этажа, м			
Стены			
Перекрытия			
Кровля			
Год постройки			
Техническое состояние			
Документ, содержащий технические характеристики объекта			

## Обзор площадка Топчиха 2



## Карта-схема площадки Топчиха 2



## Приложение

Законодательство, регламентирующее инвестиционный процесс в муниципальном образовании:

Уровень принятия нормативно- правового акта	Наименование нормативно- правового акта	Номер, дата
<b>Федеральное законодательство</b>		
Закон РСФСР	«Об инвестиционной деятельности в РСФСР» (утратил силу в части норм, противоречащих Федеральному закону от 25.02.1999 № 39-ФЗ)	от 26.06.1991 № 1488-1
Федеральный закон	Бюджетный кодекс Российской Федерации	от 26.06.1991 № 1488-1
Федеральный закон	Налоговый кодекс Российской Федерации. Часть первая	от 31.07.1998 № 146-ФЗ
Федеральный закон	«Об инвестиционной деятельности в Российской Федерации, осуществляемой в форме капитальных вложений»	от 25.02.1999 № 39-ФЗ
Федеральный закон	«Об иностранных инвестициях в Российской Федерации»	от 09.07.1999 № 160-ФЗ
Федеральный закон	Налоговый кодекс Российской Федерации. Часть вторая	от 05.08.2000 № 117-ФЗ
Федеральный закон	Земельный кодекс Российской Федерации	от 25.10.2001 № 136-ФЗ
Федеральный закон	«Об инвестиционных фондах»	от 29.11.2001 № 156-ФЗ
Федеральный закон	«О развитии малого и среднего предпринимательства в Российской Федерации»	от 24.07.2007 № 209-ФЗ
Постановление Правительства Российской Федерации	«О совершенствовании порядка работы с проектами, реализуемыми Российской Федерацией при участии международных финансовых организаций»	от 30.11.2009 № 971
<b>Нормативно-правовые акты Алтайского края, регулирующие инвестиционную деятельность</b>		
Закон Алтайского края	«О развитии малого и среднего предпринимательства в Алтайском крае»	от 17.11.2008 № 110-ЗС
Закон Алтайского края	«О государственной поддержке инновационной деятельности в Алтайском крае»	от 04.09.2013 № 46-ЗС
Закон Алтайского края	«Об инвестиционной деятельности в Алтайском крае»	от 03.04.2014 № 21-ЗС
Постановление Администрации края	«Об установлении предельных максимальных цен на кадастровые работы»	от 03.09.2008 № 366



Постановление Администрации края	«Об утверждении Положения о порядке проведения социальной экспертизы разрабатываемых краевых целевых (ведомственных) программ, инвестиционных проектов и соглашений о социально-экономическом партнерстве между Администрацией края и хозяйствующими субъектами в части их влияния на создание, сохранение рабочих мест и занятость населения Алтайского края»	от 20.01.2009 № 14
Постановление Администрации края	«Об Алтайском фонде микрозаймов»	от 13.03.2009 № 91
Постановление Администрации края	«Об утверждении порядка формирования и реализации краевой адресной инвестиционной программы, оценки социальной и бюджетной эффективности инвестиционных проектов, планируемых к реализации с участием средств бюджета Алтайского края»	от 05.08.2009 № 348
Постановление Администрации края	«О создании краевого автономного учреждения «Алтайский центр государственно-частного партнерства и привлечения инвестиций»	от 15.06.2011 № 321
Постановление Администрации края	«Об инвестиционных уполномоченных и иных субъектах инвестиционной деятельности Алтайского края, а также об организации их взаимодействия»	от 30.11.2011 № 696
Постановление Администрации края	«О внедрении Стандарта деятельности органов исполнительной власти Алтайского края по обеспечению благоприятного инвестиционного климата в регионе»	от 28.02.2013 № 100
Постановление Администрации края	«Об утверждении Регламента сопровождения инвестиционных проектов на территории Алтайского края по принципу «одного окна»	от 17.12.2013 № 653
Постановление Администрации края	«Об утверждении Стратегии развития малого и среднего предпринимательства Алтайского края на период до 2025 года»	от 25.12.2013 № 694
Постановление Администрации края	«Об утверждении государственной программы Алтайского края «Поддержка и развитие малого и среднего предпринимательства в Алтайском крае» на 2014-2020 годы»	от 24.01.2014 № 20
Постановление Администрации края	«Об утверждении Концепции развития инновационной системы Алтайского края на период до 2020 года»	от 04.07.2014 № 312
Постановление Администрации края	«Об утверждении государственной программы Алтайского края «Экономическое развитие и инновационная экономика» на 2015-2020 годы»	от 13.10.2014 № 467

<b>Нормативно-правовые акты муниципального образования Топчихинский район</b>		
Решение районного Совета депутатов	Устав муниципального образования Топчихинский район Алтайского края	от 28.03.2017 № 10
Решение районного Совета депутатов	О решении «Об определении Порядка управления и распоряжения имуществом, находящимся в собственности муниципального образования Топчихинский район»	от 29.03.2019 № 16-рс
Решение районного Совета депутатов	«Об утверждении Положения о комиссиях для проведения конкурсов и аукционов»	от 26.09.2008 № 72
Решение районного Совета депутатов	«Об утверждении схемы территориального планирования муниципального образования Топчихинский район»	от 29.06.2010 № 18
Решение районного Совета депутатов	«Об утверждении концепции социально-экономического развития муниципального образования Топчихинский район до 2025 года»	от 24.12.2012 № 85
Решение районного Совета депутатов	О решении «Об утверждении коэффициентов для определения размера арендной платы за использование земельных участков, находящихся в муниципальной собственности района, а также государственная собственность на которые не разграничена»	от 29.03.2019 № 17
Постановление Администрации района	«Об утверждении Административного регламента предоставления муниципальной услуги «Предоставление прав владения и (или) пользования муниципальным имуществом без проведения торгов»	от 28.05.2018 № 193
Постановление Администрации района	«Об инвестиционной комиссии Топчихинского района»	от 17.02.2014 № 75
Постановление Администрации района	«Об утверждении Административного регламента предоставления муниципальной услуги «Продажа муниципального имущества в порядке приватизации»	от 10.04.2018 № 125
Постановление Администрации района	«Об утверждении муниципальной программы «Развитие малого и среднего предпринимательства в Топчихинском районе» на 2015-2020 годы»	от 31.10.2019 № 547
Постановление Администрации района	«Об экономическом совете Топчихинского района»	от 18.12.2014 № 555
Постановление Администрации района	«Об общественном совете предпринимателей при Администрации района»	от 24.12.2014 № 570
Постановление Администрации района	«Об утверждении Регламента взаимодействия инвестиционного уполномоченного по Топчихинскому району с инвесторами (инициаторами проектов)»	от 29.12.2014 № 576

Постановление Администрации района	«Об утверждении Положения об информационно-консультационном центре поддержки предпринимательства Топчихинского района»	от 29.12.2014 № 584
Постановление Администрации района	«Об утверждении Адресной инвестиционной программы муниципального образования Топчихинский район на 2018-2020 годы»	от 06.03.2020 № 99
Постановление Администрации района	«Об утверждении Административного регламента предоставления муниципальной услуги «Выдача разрешений на строительство и ввод объектов в эксплуатацию»	от 19.03.2018 № 90
Постановление Администрации района	«Об утверждении Административного регламента предоставления муниципальной услуги «Выдача разрешения на отклонение от предельных параметров разрешенного строительства, реконструкции объектов капитального строительства»	от 20.02.2019 № 82
Постановление Администрации района	«Об утверждении Порядка проведения конкурсного отбора начинающих субъектов малого предпринимательства для предоставления муниципальной поддержки в виде грантов»	от 17.12.2015 № 447
Постановление Администрации района	«Об утверждении Административного регламента предоставления муниципальной услуги «Выдача градостроительного плана земельного участка»	от 27.09.2017 № 380
Постановление Администрации района	«Об имущественной поддержке субъектов малого и среднего предпринимательства и организаций, образующих инфраструктуру поддержки субъектов малого и среднего предпринимательства»	от 17.11.2016 № 408
Постановление Администрации района	«Об утверждении Перечня имущества собственности муниципального образования Топчихинский район, свободного от прав третьих лиц (за исключением имущественных прав субъектов малого и среднего предпринимательства), предназначенного для предоставления во владение и (или) пользование на долгосрочной основе субъектам малого и среднего предпринимательства и организациям, образующим инфраструктуру поддержки субъектов малого и среднего предпринимательства»	от 17.11.2016 № 409
Постановление Администрации района	«Об утверждении Порядка проведения конкурсного отбора субъектов малого и среднего предпринимательства для предоставления муниципальной поддержки в виде субсидирования части затрат, связанных с приобретением оборудования»	от 02.12.2016 № 429

Постановление Администрации района	«О порядке проведения процедур оценки регулирующего воздействия проектов нормативных правовых актов Топчихинского района и экспертизы нормативных правовых актов Топчихинского района»	от 23.12.2016 № 459
Постановление Администрации района	«Об утверждении Перечня социально значимых видов деятельности для предоставления имущественной поддержки субъектам малого и среднего предпринимательства на льготных условиях»	от 15.06.2017 № 251
Распоряжение Администрации района	«О назначении инвестиционного уполномоченного по Топчихинскому району»	от 11.03.2019 № 86-р
Распоряжение Администрации района	«Об утверждении Плана мероприятий по улучшению инвестиционного климата в Топчихинском районе на 2017-2020 годы»	от 13.03.2017 № 55-р