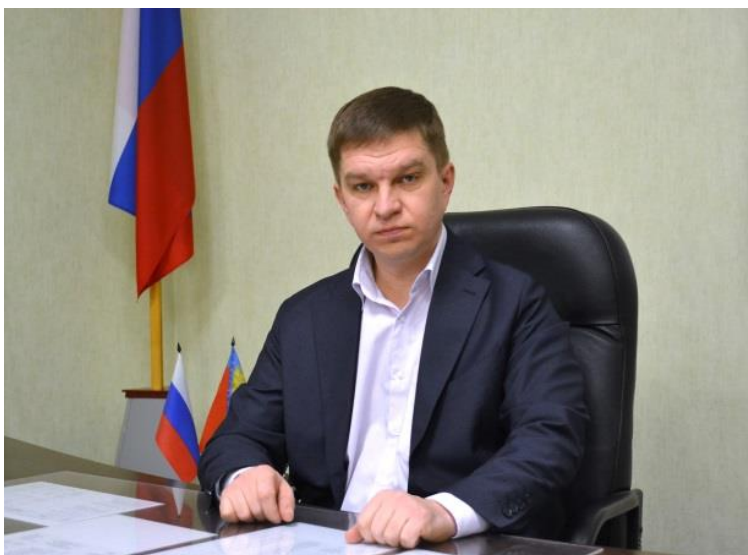




*Инвестиционный паспорт
Павловского района
Алтайского края*



Уважаемые инвесторы и партнеры!

Рад представить Вам Павловский район Алтайского края - территорию с достаточно мощным производственным потенциалом, богатыми природными ресурсами.

Ведущее место в экономике района занимает агропродовольственный комплекс. Район входит в число территорий края - лидеров по объемам производства сельскохозяйственной продукции. Весомый вклад в экономику района вносит развитый промышленный сектор.

Несмотря на интенсивное ведение сельскохозяйственной деятельности в районе, территория имеет достаточные резервы для наращивания объемов производства агропродовольственной экологически чистой продукции. Не в полной мере используется промышленный потенциал района, только в начале пути развитие туристско-рекреационного бизнеса.

Павловский район располагает всеми основными слагаемыми успешного осуществления инвестиционной деятельности на его территории:

- уникальная алтайская природа- источник земельных, сырьевых, рекреационных ресурсов района;
- выгодное экономико-географическое положение позволяют району быть идеальным местом отдыха и объектом вложения инвестиций;
- динамично развивающаяся инфраструктура района: ежегодно растет уровень газификации территории, активно развивается коммуникационная инфраструктура, улучшается качество автомобильных дорог.

Мы заинтересованы в сотрудничестве во всех сферах экономики на основе соблюдения принципов прозрачности и информационной открытости, четком соблюдении законодательно закрепленных прав и интересов сторон, и обеспечения комфортных условий для развития бизнеса, в том числе путем содействия предоставлению разнообразных форм государственной поддержки.

Приглашаю к взаимовыгодному сотрудничеству.

**Антон Владимирович Воронов,
Глава Павловского района**

Визитная карточка Павловского района Алтайского края

Географическое положение района

Павловский район расположен в северной части Алтайского края, в **59 км от г. Барнаула**.

Район граничит с Тальменским, Калманским, Топчихинским районом, Ребрихинским и Шелаболихинским районами.

Площадь Павловского района, по сравнению с другими районами Алтайского края, средняя – **2203 кв. км.**



Территория района достаточно густо заселена. По плотности населения район занимает одно из первых мест среди районов края – **17,9 человек на 1 кв. км.**

Численность постоянного населения района по состоянию на 01.01.2019 составляет **39 386 человек.**

Национальный состав населения района: русские, немцы, украинцы, казахи, чувашы, татары.

Население района

Населенные пункты с наибольшей численностью населения: с. Павловск -14445 чел., с. Черемное – 4624 чел., п. Новые Зори – 3299 чел., п. Прутской- 2534 чел., п. Комсомольский – 1892 чел., с. Колыванское - 1449 чел.

Административно-территориальное деление

- **Арбузовский сельсовет** (ст. Арбузовка, п.им. Мамонтова, рзд. Ракиты, п. Советский);
- **Бурановский сельсовет** (п. Бурановка);
- **Елунинский сельсовет** (с. Елунино, с. Черемно-Подгорное);
- **Колыванский сельсовет** (с. Колыванское, с. Арбузовка, п. Молодежный);
- **Комсомольский сельсовет** (п. Комсомольский, п. Озерный, п. Урожайный);
- **Лебяжинский сельсовет** (с. Лебяжье);
- **Новозоринский сельсовет** (п. Новые Зори, п. Малая Штабка, с. Моховое);

На территории района расположены **34 сельских населённых пункта**, объединённых в **15 муниципальных образований:**

- **Павлозаводской сельсовет** (п. Сибирские Огни, с. Жуковка, п. Красный Май);
- **Павловский сельсовет** (с. Павловск, с. Боровиково);
- **Прутской сельсовет** (п. Прутской, п. Нагорный, с. Харьков);
- **Рогозихинский сельсовет** (с. Рогозиха, п. Красная Дубрава);
- **Стуковский сельсовет** (с. Стуково, с. Сарай);
- **Черемновский сельсовет** (с. Черемное, с. Солоновка);
- **Чернопяттовский сельсовет** (с. Чернопяттово, с. Касмала);
- **Шаховской сельсовет** (с. Шахи).

Из истории района

Павловский район имеет богатое историческое наследие, связанное с развитием горнозаводского производства на Алтае.



Освоение территории Павловского района началось в первой половине XVIII века. Открытие богатейшего серебряного месторождения на Змеевой горе позволило предпринять строительство новых заводов. Ново-Павловский сереброплавильный завод стал первым на Алтае, построенным уже Кабинетом Его Императорского Величества.

В деревне Урывная на месте слияния рек Фунтовки и Касмалы в 1763 году началось строительство Ново-Павловского сереброплавильного завода. К осени 1763 года была сооружена плотина, а через год, осенью 1764 года, завод был пущен в действие. Из Петербурга было указано: "Впредь именовать новостроящийся завод на реке Касмале Ново-Павловским, дабы оное имя утвердило его за наследником престола". Так заводу и посаду было присвоено имя цесаревича, великого князя Павла Петровича, будущего императора.

В XVIII веке Павловский сереброплавильный завод был крупнейшим предприятием цветной металлургии России и давал четверть серебра, получаемого на Алтае.

В 1893 году в связи с распадом Кабинетской горной промышленности Павловский завод был закрыт.

В настоящее время от Ново-Павловского сереброплавильного завода остались пруд, плотина и часть кирпичного производственного корпуса. **Это памятник промышленной архитектуры и истории техники второй половины XVIII века.**

Завод был закрыт, а посад продолжил свою историю. В конце XIX века в селе Павловск было две церкви, учительская семинария, горнозаводская школа, двухклассное училище, две церковно-приходские школы, почтово-телеграфное отделение, два кожевенных завода, ярмарка, три гончарных мастерских, три кирпичных завода, пять маслодельных заводов.

Мануфактурно-галантерейной торговлей и торговлей спиртными напитками занимались купцы Безшапкин Семён Сидорович, Дунаев Иван Максимович.

Свыше 20-ти кузнецов делали сельскохозяйственные орудия - бороны с железными зубьями, лемехи, топоры, серпы. Также в Павловске делали деревянную посуду и вполне окованные выездные экипажи.

В конце XIX века Павловск стал одним из центров ремесленного, сельскохозяйственного производства и торговли.



Дом купца Удонова.

Источник: Павловск. От века сереброплавения до наших дней / сост. Н.А. Колпачева, В.Н. Кацина. - Павловск, 2006. - 24 с.: ил.

Социально-экономическое развитие района в конце XIX- XX веках



После отмены крепостного права в России и открытия Алтайского округа для массовых крестьянских переселений поток крестьян-переселенцев увеличился (особенно из Тобольской губернии). В это время на территории Павловского района образуются новые населенные пункты и продолжают расти существующие.

В начале XX века процесс создания населённых пунктов на территории района происходил ещё более интенсивно, что связано, прежде всего, с увеличением интенсивности крестьянского переселенческого движения, организацией колхозов, совхозов и машинно-тракторных станций.

27 мая 1924 года	Сибревком установил своим постановлением районный состав Алтайской губернии. В числе Барнаульского уезда был и Павловский район.
25 мая 1925 года	Президиум ВЦИК утвердил образование Сибирского края с разделением его на округа и районы (в их числе был Павловский район). На момент образования Павловского района в его состав входило 20 населённых пунктов с населением почти 20 тыс. чел. (по данным переписи 1926г.).
1937 год	К моменту образования Алтайского края в Павловском районе действовало 19 сельских Советов, насчитывалось 77 населённых пунктов , издавалась газета, созданы школы для неграмотных, образован зерносовхоз «Павловский» , две машинно-тракторных станции , лесопильный завод, масло-сырзавод (образованный в 1929 году) и др. В 1937 году в районе образуется Павловская межрайонная колхозная школа, которая готовила специалистов сельского хозяйства.
1941 год	Образуется Павловский ветеринарный техникум , в 1962 году техникум преобразуется в сельскохозяйственный .
1952 год	Создаётся целинный совхоз «Комсомольский» . Сейчас это крупное опытно-производственное хозяйство края и района - ФГУП ПЗ "Комсомольское" Россельхозакадемии.
1962 год	Вводится в эксплуатацию Черёмновский сахарный завод . На сегодня это единственный сахарный завод за Уралом на территории России.
1966 год	На базе Павловской МТС образуется Павловский ремонтный завод «Сельхозтехника» .
1974 год	Начала функционировать Комсомольская птицефабрика – одна из крупнейших на территории края и района.
1977 год	В результате разукрупнения ОПХ «Павлозаводское» образуется совхоз «Зеркальный» один из ведущих рыбоводческих хозяйств в крае.

Большинство предприятий района, созданные в советские годы, сохранились и успешно осуществляют хозяйственную деятельность, составляя основу экономики района, сохраняя ее традиции.

Природно-ресурсный потенциал района

Современная ландшафтная структура Павловского района сформирована **в границах равнинных природных комплексов**, территория относится к лесостепной зональной области Верхне-Обской провинции. Преобладают природные комплексы следующих типов: разнотравно-злаковые луговые степи, остепненные луга, тополевые рощи, березовые колки, сосновые боры.



Климатические условия

Климат района резко континентальный. Зима холодная, продолжительная, с сильными ветрами и метелями. Лето солнечное, жаркое, но короткое. Переходные сезоны короткие, особенно весна.

Наиболее низкая среднемесячная температура отмечена в **январе (-17,7 оС)**, при абсолютном минимуме -52 оС.

Наиболее высокая среднемесячная температура приходится на **июль(+19,7 оС)**, при абсолютном максимуме +38оС.

Общая **продолжительность безморозного периода составляет 108 дней.** Продолжительность периода со среднесуточными температурами воздуха выше 0оС – 194 дня. Коэффициент увлажнения составляет 0,7. По его величине и величине гидротермического коэффициента район относится к недостаточно увлажненной зоне.

В течение года преобладает юго-западное направление ветра. Среднегодовая скорость ветра более 6 м/сек вызывает пыльные бури, суховеи, метели.

Почвенный покров

Наибольшее распространение имеют **черноземы выщелоченные и обыкновенные**, а также лугово-черноземные, луговые почвы, серые и светло-серые лесные глеевые почвы.

Плодородные сельскохозяйственные земли – главный ресурс района. Площадь земель сельскохозяйственного назначения составляет **174,3 тыс. га**, из которых **157,3 тыс. га** приходится на сельскохозяйственные угодья, в т. ч. большую часть (**79%**) составляет пашня. Район имеет значительные естественные кормовые угодья – 10,9 тыс. га сенокосов, 19,8 тыс. га пастбищ.

Структура земельного фонда района

земли сельскохозяйственного назначения - **79,1 %**

земли лесного фонда - **15,0%**

прочие категории земель- **5,9%**

Неметаллические полезные ископаемые

В районе имеются Павловское и Черемновское **месторождения кирпичного сырья.** Суглинки месторождений пригодны для изготовления строительного кирпича. Горно-технические и гидрогеологические условия отработки месторождения благоприятные.

Широко развитые на Приобском плато лессовидные покровные суглинки и супеси могут использоваться (после их разведки) в качестве **кирпичного и керамзитового сырья.**

В районе известны Павловское, Черемновское и Стуковское месторождения **строительных песков.** Пески Павловского месторождения пригодны для **производства газобетонных блоков.**

В качестве песка строительного могут быть использованы пески поймы, русла и островов р. Обь. Потенциальные запасы этих песков весьма значительные. Мощность слоя песков большая (свыше 10 м). В строительных целях могут быть использованы и пески в долине р. Касмалы.



Особо охраняемые территории района представлены небольшим участком Касмалинского заказника. Он предназначен для сохранения экосистем уникальных ленточных боров.

Лесные ресурсы

Ленточных (реликтовых) боров на планете всего пять, и три из них находятся в Алтайском крае. **Барнаульский и Касмалинский ленточные боры** проходят на территории Павловского района. **Уникальность** их заключается в том, что они образовались на песчаных древнеаллювиальных отложениях, оставшихся со времен последнего ледникового периода.

Лесные ресурсы района дают достаточное количество сырья для развития деревообрабатывающей отрасли. Сосновые боры района - это и богатый источник недревесных ресурсов – ягод, грибов, лекарственных трав.

Животный мир района включает значительное количество видов млекопитающих, из них крупные – косуля, лось, кабан. Нередки в районе и хищники: лисица, корсак, волк, из грызунов встречаются заяц, белка, бурундук. Много мелких грызунов. **Более 100 видов птиц.**

В реках и озёрах можно встретить до **двух десятков видов рыб** – щуку, карася, чебака, сазана, ерша, пескаря, окуня, линя, леща, налима; в Оби – стерлядь, нельму.



Подземные воды Павловского района представлены пластово-пористыми водами Кулундинско-Барнаульского артезианского бассейна. **Потенциальные запасы подземных вод значительны.** Они являются надежным резервом для водоснабжения населенных пунктов, сельскохозяйственных ферм и промпредприятий.

Гидроресурсы

Район имеет хорошо развитую речную сеть. По его территории протекает река **Обь** и ее **притоки Касмала, Хорчиха, Барнаулка, Колывань, Рогозиха.** **Очень много озер:** Моховое, Замбарное, Балденка, Сарайское и другие мелкие без наименований. Озера, в основном, расположены в пойме р. Оби, долинах рек Касмала, Барнаулка; по ложбине древнего стока и ее террасам.

Гидроресурсы района создают условия для развития промышленного, любительского и спортивного рыболовства.

Рекреационно-туристические ресурсы

Особую ценность имеют рекреационные ресурсы района. Наличие в районе форм рельефа, привлекательных для развития рекреации, обусловлено его расположением на стыке Приобского плато и террасы левого коренного берега Оби.

Павловский район расположен в относительно благоприятном климатическом поясе, показатели которого приемлемы для осуществления как летней, так и зимней рекреации.



Перспективные направления развития туризма на территории района:

- рекреационный
- оздоровительный
- спортивно-оздоровительный
- охотничье-рыболовный



Среди видов рекреации для летнего периода характерны: **гелиотерапия, купание, пешие и конные прогулки.**

Водные рекреационные ресурсы района разнообразны. Обь, Касмала, притоки Барнаулки создают прекрасные возможности для развития рекреации, связанной с водой (рыбалка, купание, катание на лодках), а также водных видов спорта.



Зимой возможны **катание на лыжах со спуском с неопасных увалов, катание на коньках, прогулки по зимнему лесу** и др.



Занятия в спортивной школе по гребле на байдарках и каноэ на Павловском пруду

Краевой детский санаторий «Зарница» круглогодичного действия находится в сосновом бору на берегу реки Касмалы (приток р. Обь), на окраине села Павловск.



Экономический потенциал района. Уровень и тенденции развития

Экономика Павловского района – многоотраслевой комплекс, ведущими отраслями которого являются сельское хозяйство, промышленность, розничная торговля.

Павловский район является одним из крупнейших производителей сельскохозяйственной продукции в Алтайском крае.

Основная специализация сельского хозяйства района - производство зерновых культур, сахарной свеклы, подсолнечника, молочно-мясное скотоводство, птицеводство.

Сельское хозяйство

Основные показатели сельского хозяйства района в 2019 году

Продукция сельского хозяйства в хозяйствах всех категорий в фактически действовавших ценах (предварит. оценка) **6 491 млн. руб.**

Индекс производства продукции сельского хозяйства в хозяйствах всех категорий, в процентах к предыдущему году **115,4 %**

Общая посевная площадь во всех категориях хозяйств **92319.3 га**

Валовой сбор зерна во всех категориях хозяйств **102 619,5 тонн**

Валовой сбор сахарной свеклы во всех категориях хозяйств **558 810 тонн**

Урожайность зерновых культур **20,1 ц/га**

Урожайность сахарной свеклы **521,2 ц/га**

Поголовье крупного рогатого скота на конец года в хозяйствах всех категорий **14 281 голов**

Поголовье коров **5 232 голов**

Поголовье птицы в сельскохозяйственных организациях **2 017,3 тыс. голов**

Производство скота и птицы на убой (в живом весе) **6 084 тонн**

Производство молока **30 552 тонн**

Производство яиц **480 000 тыс. шт.**



В 2019 году в районе осуществляли сельскохозяйственную деятельность **24 сельхозпредприятий, в т.ч. 8 крупных и средних предприятий.** Зарегистрировано **59 крестьянских (фермерских) хозяйств.** Основной объем производства сельскохозяйственной продукции в районе осуществляют крупные и средние предприятия.

Ведущие предприятия отрасли района:

ФГУП ПЗ "Комсомольское" Россельхозакадемии
 ЗАО «Колыванское»
 ООО «Птицефабрика «Комсомольская»
 СПК «Бурановский»
 ЗАО «Птицефабрика «Павловская»
 ООО «Агрофирма «Черемновская»
 ООО «Компания «Чикен-Дак»
 ООО «Сибирские бычки»

Рейтинг Павловского района по основным показателям социально-экономического развития муниципальных образований Алтайского края в сфере сельского хозяйства за 2019 год.

Показатель	место
Надой молока на 1 корову	2
Скот и птица на убой (в живом весе)	5
Произведено молока	11
Поголовье крупного рогатого скота в хозяйствах всех категорий голов	19
Поголовье коров	25

Сельскохозяйственные предприятия района, имеющие региональное значение

Предприятие является одним из крупных в крае **зерновым, свеклосеющим и животноводческим хозяйством**, добывающим высокие показатели урожайности и продуктивности производства. Хозяйство ежегодно вкладывает значительные ресурсы в техническое перевооружение производства.

ЗАО «Колыванское»



ФГУП ПЗ "Комсомольское" Россельхозакадемии



Учредителем предприятия является Сибирское отделение Российской академии сельскохозяйственных наук. Основные виды деятельности - **растениеводство и молочное скотоводство.** Предприятие занимается **разведением чернопестрой породы скота молочного направления**, а в декабре 2008 года хозяйству **присвоен статус племенного завода.** Это и **лидер в крае по производству семян зерновых культур.** Ежегодно хозяйство приобретает высокоэффективную почвообрабатывающую, зерно- и кормоуборочную технику.

ООО «Птицефабрика «Комсомольская»

Предприятие специализируется на производстве **пищевого куриного яйца.** Почти половина производимых в крае яиц производится на птицефабрике. Сохраняет **лидерство** предприятие и **по яйценоскости.** Такие высокие производственные показатели обусловлены модернизацией производства.



Промышленность

Район характеризуется **развитым промышленным производством**: на его долю приходится одна треть оборота экономики района. **Более 90 % промышленной продукции района составляет обрабатывающий сектор**. Основной вклад в формирование объемов промышленного производства вносят **предприятия пищевой промышленности и сельскохозяйственные предприятия, осуществляющие промышленную переработку собственной сельхозпродукции**.



Основные показатели промышленного развития района за 2019 год

Отгружено товаров собственного производства, выполнено работ и услуг собственными силами в сфере промышленного производства (по крупным и средним организациям) **9 167,9 млн. руб.**

Индекс промышленного производства, в процентах к предыдущему году **108,1 %**

Рейтинг Павловского района по основным показателям социально-экономического развития муниципальных образований Алтайского края за 2019 год.

Показатель	место
Объем промышленного производства на душу	2
Индекс промышленного производства	14



Основные виды промышленной продукции

Объемы производства за 2019 год

Ведущие предприятия отрасли

Сахар-песок	151,7 тыс. тонн	ОАО «Черемновский сахарный завод»
Мясо и субпродукты	2 436 тонн	ООО «Птицефабрика «Комсомольская» ЗАО «Птицефабрика «Павловская» ООО «Компания «Чикен-Дак»
Масло сливочное	109 тонн	ММП ЗАО БМК в Павловском районе
Сыры	2 410 тонн	
Пиломатериалы	21,3 тыс. куб. м.	ООО «Содружество»



Малый бизнес района интенсивно развивается в сфере сельского хозяйства, переработки сельхозпродукции, производства навесного оборудования для различных видов техники, стройматериалов.

Предпринимательство

Количество субъектов малого и среднего предпринимательства **867 ед.**

Численность занятых в малом и среднем бизнесе **2,6 тыс. чел.**

Доля занятых в малом и среднем бизнесе от среднегодовой численности занятых в экономике района **25,8 %**

Общий объем поступлений налогов и сборов в бюджет района от субъектов малого и среднего предпринимательства **30,3 млн. руб.**

Структура занятых в малом и среднем предпринимательстве по отраслям, %

сельское хозяйство	36
розничная торговля	19
обрабатывающие предприятия	13
транспорт	14
производство и распределение тепловой энергии, воды	6
операции с недвижимым имуществом	1
рыболовство, рыбоводство	1
строительство	3
здравоохранение и предоставление социальных услуг	1
гостиницы и рестораны	2
финансовая деятельность	1
прочие	3

Стабильно развивающиеся субъекты малого предпринимательства

Сельское хозяйство:

ООО «Агроспектр», ООО КФХ «Подкова»

Союз крестьянских хозяйств Павловского района

Промышленность:

ООО «Сибдорсельмаш», ООО «СДСМ» (производство навесного и прицепного оборудования для различных видов техники);

ООО «Павловский котельный завод» (котельное оборудование);

ООО «Ирэн», ООО «Прутской кирпичный завод» (производство кирпича);

ООО «ЕСВ», ООО «Прутской» (мясопереработка);

ООО «Диво Алтая» (растительное масло);

ООО «Диво +» (хлебобулочные изделия продукты);

ООО «Павловский комбикормовый завод» (производство комбикормов и кормосмесей);

ООО «Тионик» (мебель)

Трудовые ресурсы района. Занятость населения

Численность трудовых ресурсов района **19,7 тыс. руб.**



Численность экономически активного населения района **17,0 тыс. чел.**



Численность занятых в экономике района **11,0 тыс. чел.**

Павловский район обладает значительным трудовым потенциалом: доля трудовых ресурсов, задействованных в экономике района, на сегодня составляет только 50%.



Потенциальные трудовые ресурсы для развития новых производств на территории района (лица, активно ищущие работу, трудовые мигранты, учащиеся средних и высших учебных заведений, училищ) - оцениваются в количестве **7,8 тыс. чел.**

Рынок труда на 01.04.2020

По уровню официально регистрируемой безработицы за 2019 год в рейтинге районов Алтайского края по социально-экономическим показателям район занял 27 место

Уровень безработицы к трудоспособному населению **1,6 %**

Численность зарегистрированных безработных **306 чел.**

Уровень безработицы к экономически активному населению по методологии МОТ **2,0%**

Численность безработных, рассчитанная по методологии МОТ **2273 чел.**

Напряженность на рынке труда **1,0 чел./вакансия**

Заявлено вакансий с начало года **408 ед.**

Темп роста (снижения) заявленных работодателями вакансий **77,3 %**



Уровень жизни населения по состоянию на 01.01.2020

Среднемесячные денежные доходы на душу населения	21,2 тыс. руб.
Среднемесячная заработная плата одного работника по полному кругу организаций	27,2 тыс. руб.
на крупных и средних предприятиях	28,1 тыс. руб.
на малых предприятиях (оценочно)	19,2 тыс. руб.
Темп роста заработной платы в номинальном выражении	108,1 %



По уровню заработной платы работников за 2019 в рейтинге районов Алтайского края по социально-экономическим показателям район занял 7 место

Бюджет района

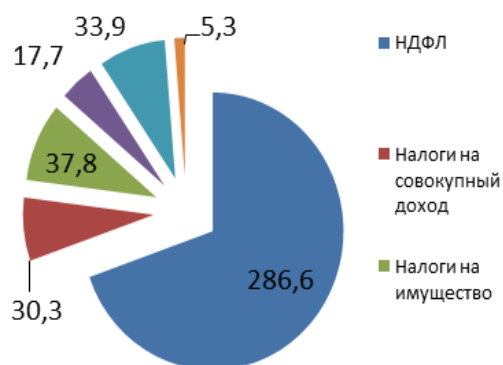
Доходы и расходы бюджета района за 2019 год и их динамика к уровню 2018 года



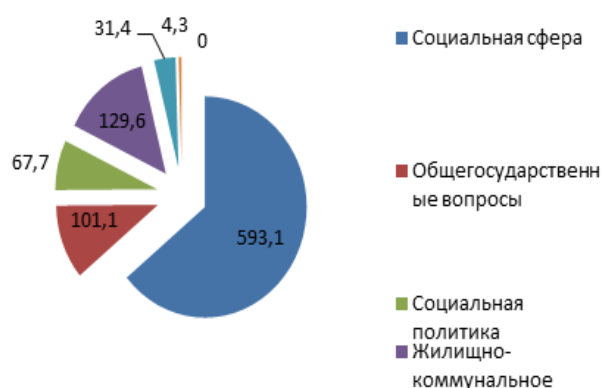
По показателю удельный вес налоговых и неналоговых доходов бюджета в расходах за 2019 год в рейтинге районов Алтайского края по социально-экономическим показателям район занял **2 место**

Налоговые и неналоговые доходы	411,6 млн. руб.	101 %
Безвозмездные поступления	527,7 млн. руб.	129,6 %
Всего доходов бюджета	939,3 млн. руб.	115,3 %
Расходы бюджета	927,2 млн. руб.	123,2 %
Удельный вес налоговых и неналоговых доходов бюджета в расходах бюджета	44,4 %	
Налоговые и неналоговые доходы бюджета на душу населения	10,4 тыс. руб.	102,2 %

Структура собственных доходов бюджета района в 2019 году, млн. руб.

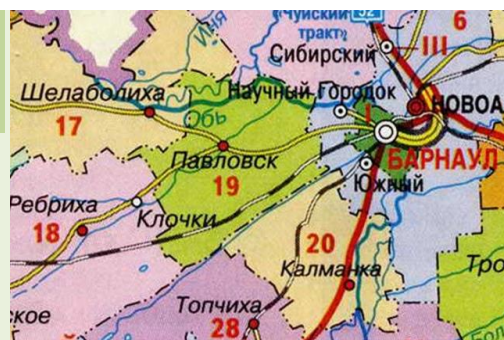


Структура расходов бюджета района в 2019 году, млн. руб.



Транспортная инфраструктура района

Пограничное расположение района с краевой столицей г. Барнаул обусловило **наличие на его территории развитой транспортной инфраструктуры**: проходят три автомобильные дороги регионального значения, обеспечивающие интенсивное междугороднее автобусное сообщение, осуществляется железнодорожное сообщение. Рядом находится аэропорт г. Барнаула.



Дороги регионального значения, проходящие на территории района, и их протяженность

«Барнаул - Камень-на-Оби – граница Новосибирской области»	47,1 км
«Павловск-Ребриха-Буканское»	25,3 км
«Павловск-Колыванское-Ракиты-Топчиха»	41,7 км



Дорожная инфраструктура района

Общая протяженность дорог	1285 км
Протяженность дорог регионального значения	275 км
Протяженность дорог местного значения	902 км
Доля дорог местного значения с твердым покрытием	54%
Автобусные остановки	26 ед.
Протяженность линий освещения на автомобильных дорогах	88 км
Объекты дорожного сервиса и площадки отдыха	20 ед.

В 2015-2018 годы проведена **реконструкция региональной дороги «Барнаул - Камень-на-Оби - граница Новосибирской области»** на участке с 38 по 55 км на территории района в рамках подпрограммы «Дорожное хозяйство» ГП РФ «Развитие транспортной системы». Общий объем субсидии составил **1 340,5 млн. рублей**. Это позволило увеличить пропускную способность трассы и повысить уровень безопасности дорожного движения.

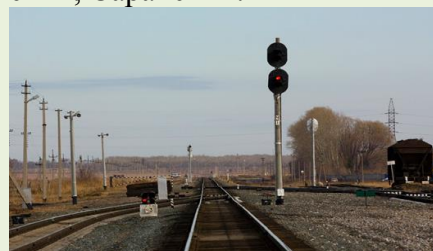
Транспортное сообщение

Доля сельских населенных пунктов, обслуживаемых автобусами в пригородном и междугородном сообщении	62%
Число автобусных маршрутов регулярного сообщения	9 ед.
Длина автобусных маршрутов регулярного сообщения	260 км
Перевезено пассажиров во всех видах сообщения	91,5 тыс. чел.

Железнодорожный транспорт



В юго-восточной части территории района проходит **участок Западно-Сибирской железной дороги**. Размещены станции Арбузовка, Штабка, разъезды Ракиты, Колыванский, Сарайский.



Коммунальная инфраструктура района

Газификация

Газификации территории района началась с 1996 года. Ежегодно осуществляется строительство газораспределительных сетей, подключение новых объектов к «голубому топливу». На сегодня территория района газифицирована на 40%.



Доля газифицированных населенных пунктов 32%

Одиночное протяжение уличной газовой сети 445 км

Доля источников теплоснабжения, работающих на природном газе 48 %

Число источников теплоснабжения	35 ед.
Суммарная мощность источников теплоснабжения	94,8 Гкал/час
Протяженность тепловых сетей в двухтрубном исчислении	55,3 км
Отпущено тепловой энергии за год	106,6 тыс. Гкал

Теплоснабжение



Водоснабжение



Число водопроводов и отдельных водопроводных сетей	55 ед.
Установленная производственная мощность насосных станций 1 подъема	31,1 тыс. м3 /сут.
Одиночное протяжение уличной водопроводной сети	357,8 км
Подано воды в сеть	1700 тыс. м3

Объекты электросетевого хозяйства ПАО «МРСК Сибири» на территории района

6 ед. ПС 110 кВ суммарная трансформаторная мощность	96,1 МВА
252 ед. ТП 10/0,4 кВ суммарная трансформаторная мощность	41,8 МВА

Электроснабжение



Инфраструктура связи

Данная отрасль экономики активно развивается на территории района, ежегодно модернизируя и расширяя свою инфраструктуру, внедряя инновационное оборудование, переходя на цифровые технологии.



Число телефонных станций местной телефонной сети	26 ед.
Общая монтированная емкость телефонных станций	11,6 тыс. номеров
Уровень цифровизации местной телефонной сети	80%
Число телефонных аппаратов телефонной сети общего пользования	10 тыс. ед.
Плотность фиксированной телефонной связи	24,5 абонентов на 100 жителей
Число установленных таксофонов	37 ед.

Число активных абонентов фиксированного доступа в Интернет по ПАО Ростелеком	4 тыс. ед.
Число созданных интернет-киосков в селах района («Электронная деревня»)	4 ед.
Охват населения услугами мобильной связи	100%
Охват населения цифровым телевизионным вещанием	98,1%



Финансовая инфраструктура

Банковский сектор

На территории района осуществляют деятельность операционные офисы банков:

ПАО «Сбербанк России»
ОАО «Россельхозбанк»
ПАО «Росгосстрах Банк»
ООО ИКБ «Совкомбанк»

Страхование

ООО «Росгосстрах»
Страховая медицинская компания РЕСО-мед
ООО «НСГ - «Росэнерго»

Гостиничный сервис



Придорожный мотель ИП Рассохиной Е.А. – один из популярных и благоустроенных объектов придорожного сервиса на территории района. Мотель располагается в районе с. Шахи рядом с автомобильной дорогой «Барнаул - Камень-на-Оби – граница Новосибирской области». Номерной фонд – 14 ед.



Гостиница «Уют» находится в центре с. Павловск рядом с автовокзалом. Номерной фонд 22 ед.

Социальная инфраструктура

Дошкольное образование

Число дошкольных образовательных учреждений	5 ед.
Число дошкольных групп общеобразовательных учреждений	5 ед.
Число групп кратковременного пребывания при школах	17 ед.
Общее число воспитанников	1884 чел.



Доступность дошкольного образования района в 2019 году составила 100%



Общее образование

Количество общеобразовательных учреждений	17 ед.
Численность учащихся	5,1 тыс. чел.

Среднее профессиональное образование

КГБПОУ «Павловский аграрный техникум»
Количество образовательных программ по специальностям

11

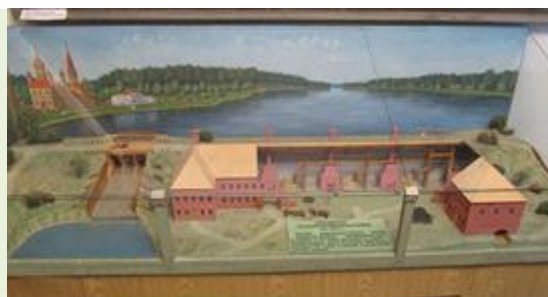
Численность обучающихся очной и заочной форм обучения

931 чел.



Культура

Число учреждений культурно-досугового типа	25 ед.
Число культурно-досуговых формирований	204 ед.
В них участников	4,7 тыс. чел.
Число школ искусств	4 ед.
Численность учащихся	891 чел.
Число библиотек	19 ед.
Библиотечный фонд на конец года	223,5 тыс. экз.



МБУК «Павловский историко-художественный музей им. Г.Ф. Борунова»

Основной фонд - 5,79 тыс. экз. хранения



Физкультура и спорт

Основной спортивной базой района являются стадион «Юность», МБОУ ДОД «Павловская ДЮСШ», спортзалы школ и Павловского аграрного техникума. В Павловской ДЮСШ занимаются 472 учащихся.

Число спортивных сооружений	68 ед.
Численность занимающихся физкультурой и спортом	16 тыс. чел.

Удельный вес населения, систематически занимающегося физкультурой и спортом, за 2019 год составил 45 %

Здравоохранение

На территории района медицинское обслуживание населения осуществляет КГБУЗ «Павловская ЦРБ». В течение 15 лет ЦРБ имеет **1 квалификационную категорию** и по основным программно-целевым показателям входит в первую пятерку районов края.

Взрослая поликлиника	600 посещ. в смену
Детская поликлиника	100 посещ. в смену
Круглосуточный стационар	127 койки
Дневной стационар	62 пациенто-места
Врачебные амбулатории	10
ФАП	7



Обеспеченность врачами за 2019 год составила 23,7 человек на 10 тыс. населения

Инвестиционный климат

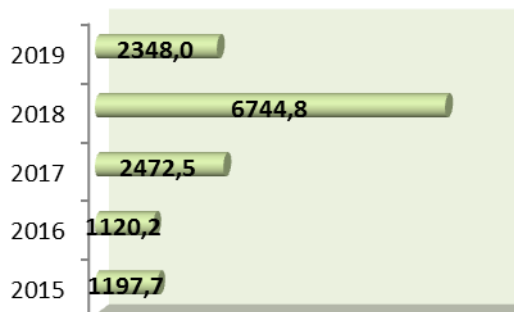
Инвестиционная активность

За 2015-2019 годы в экономику района инвестировано

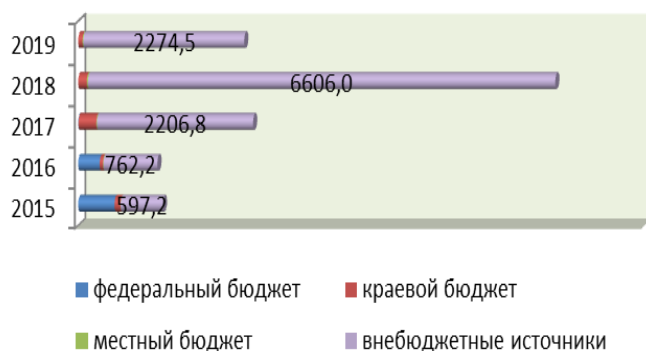
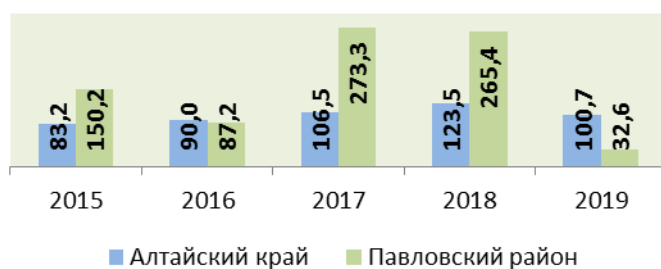
13 883,2 млн. руб.

Ежегодно основной объем капиталовложений осуществлялся по кругу крупных и средних организаций в сельском хозяйстве и обрабатывающей промышленности района и направляется на модернизацию производства и техническое перевооружение. Реализуются бюджетные инфраструктурные проекты.

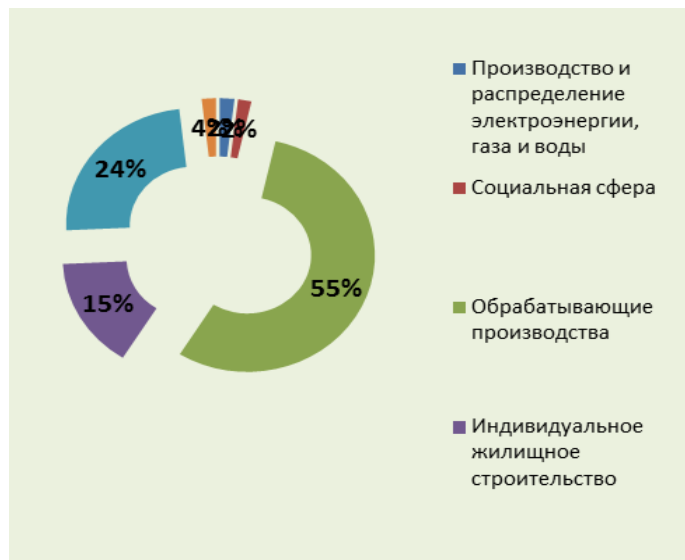
Объем капитальных вложений, млн. руб.



Индекс физического объема инвестиций в основную капитал, %



Отраслевая структура инвестиций в 2019 году, %



За 2019 год объем инвестиций составил 2348 млн. руб. (оценочно). Основная доля капложений приходится на крупные и средние организации района.

В отчетном году данными организациями инвестировано:

в строительство зданий и сооружений – 449,95 млн. руб.;
 машины и оборудование – 763,95 млн. руб.;
 транспортные средства – 653,38 млн. руб.

Перечень инвестиционных проектов, реализуемых в Павловском районе



Наименование:

Развитие сельскохозяйственного предприятия по производству сахарной свеклы и зерновых культур

Инициатор:

ООО «Агрофирма «Черемновская»

Срок реализации: 2015-2019 годы

Стоимость: 600,1 млн. руб.

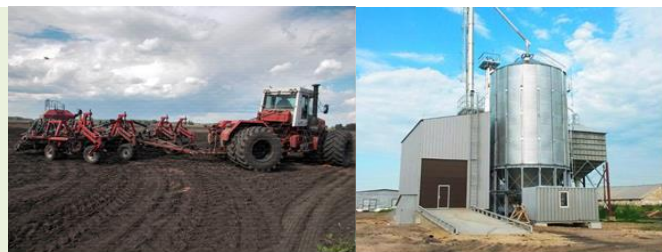
Наименование:

Развитие сельскохозяйственного предприятия по производству зерновых культур и молочному животноводству

Инициатор: ЗАО «Колыванское»

Срок реализации: 2015-2019 годы

Стоимость: 292,5 млн. руб.



Наименование:

Развитие сельскохозяйственного предприятия по производству зерновых культур и молочному животноводству

Инициатор: СПК «Бурановский»

Срок реализации: 2015-2019 годы

Стоимость: 81,8 млн. руб.

Наименование:

Техническое перевооружение сельскохозяйственного предприятия по производству зерновых культур и молочному животноводству

Инициатор: ФГУП ПЗ «Комсомольское»

Срок реализации: 2015-2019 годы

Стоимость: 133 млн. руб.





Наименование:

Реконструкция и модернизация птицефабрики

Инициатор: ООО «Птицефабрика «Комсомольская»

Срок реализации: 2015-2019 годы

Стоимость: 345,7 млн. руб.

Наименование:

Реконструкция и модернизация птицефабрики

Инициатор: ООО «Компания Чикен-Дак»

Срок реализации: 2015-2019 годы

Стоимость: 17,4 млн. руб.



Наименование:

Развитие сельскохозяйственного предприятия по производству зерновых культур и молочному животноводству

Инициатор: ООО «Сибирские бычки»

Срок реализации: 2015-2018 годы

Стоимость: 34,3 млн. руб.

Наименование:

Увеличение производственной мощности по переработке сахарной свеклы до 5,5 тыс. тонн в сутки

Инициатор: ОАО «Черемновский сахарный завод»

Срок реализации: 2015-2019 годы

Стоимость: 769,5 млн. руб.



Наименование:

Строительство деревообрабатывающего комбината производительностью 250 тыс. м³ в год

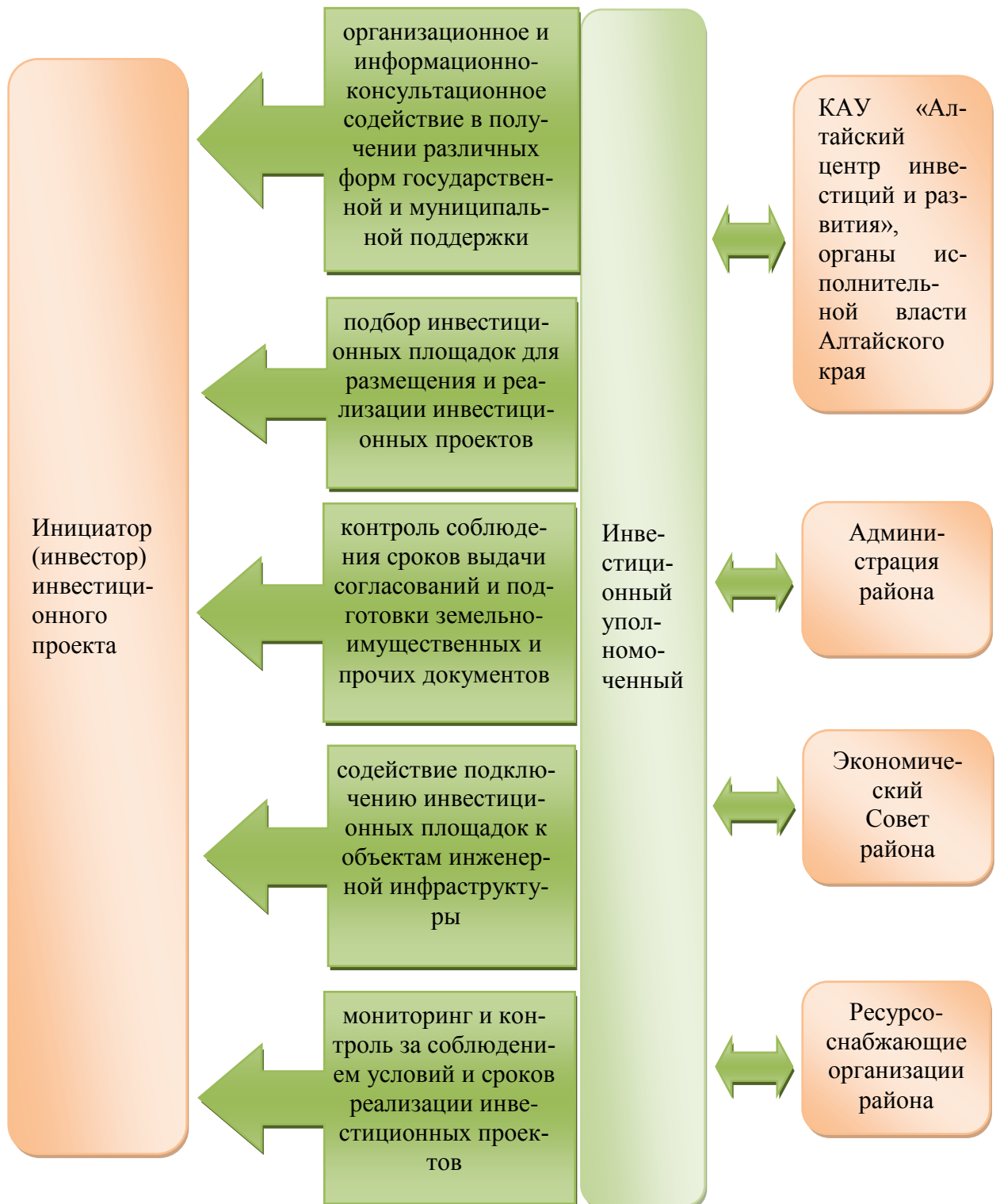
Инициатор: ЛХК «Алтайлес»

Срок реализации: 2017-2019 годы

Стоимость: 6 млрд. руб.

Государственная и муниципальная поддержка инвестиционной деятельности

Система и основные виды поддержки инвестиционной деятельности на территории района



Муниципальной властью района приняты нормативные правовые акты, формирующие развитие инвестиционного климата на его территории:

Распоряжение Администрации Павловского района от 30.10.2018 № 205-р «О назначении инвестиционного уполномоченного»

Постановление Администрации Павловского района от 08.05.2020 № 318 «Об утверждении плана мероприятий по улучшению инвестиционного климата на 2019 год»

Постановление Администрации Павловского района от 02.06.2015 № 688 «Об утверждении Регламента взаимодействия инвестиционного уполномоченного с инициаторами (инвесторами) инвестиционных проектов, реализуемых на территории района»

Государственная поддержка сельхозтоваропроизводителей района в рамках региональных программ развития сельского хозяйства Алтайского края, млн. руб.

Годы	2015	2016	2017	2018	2019
Объем средств	405,0	168,2	93,0	89,6	56,1

Финансовая поддержка субъектов малого и среднего предпринимательства района, реализующих инвестиционные проекты, за счет государственного и местного бюджетов, тыс. руб.

Годы	Гранты начинающим субъектам		Субсидирование части банковской процентной ставки		Возмещение затрат на подключение к объектам электросетевого хозяйства		Все виды поддержки	
	Количество получателей	Сумма поддержки	Количество получателей	Сумма поддержки	Количество получателей	Сумма поддержки	Количество получателей	Сумма поддержки
2014	2	600			1	100	4	795
2015	2	600	2	500			3	1000
2016	1	500	1	700	1	280	3	1480
2017			1	700	1	280	2	980
2019							2	4150

Предоставление земельных участков для строительства на территории района

Виды строительства	2017		2018		2019	
	Кол-во земельных участков	Площадь участков, га	Кол-во земельных участков	Площадь участков, га	Кол-во земельных участков	Площадь участков, га
строительство (кроме жилищного)	15	3,95	16	16,7	17	34,8
жилищное строительство	36	4,5	37	5,1	50	5,7

Перспективные направления привлечения инвестиций в экономику района

Агропромышленный комплекс

Мясное и молочное скотоводство, свиноводство, овцеводство, звероводство

Изготовление молочной продукции, мясных полуфабрикатов, колбасных изделий, консервированной продукции

Углубленная переработка сельскохозяйственной продукции и отходов сельскохозяйственного производства (производство глютена, крахмала, мальтозы, фруктозы, пектина и т.д.)

Овощеводство, садоводство, производство консервированных овощей, плодов, соков

Производство кормов, премиксов, добавок

Производство растительного масла

Рыбоводство

Выращивание ценных пород рыб (каarp, форель и др.), переработка рыбы, изготовление консервной продукции

Лесная промышленность

Производство древесных плит

Производство пиломатериалов

Изготовление мебели и деревянных изделий из ДСП

Стройиндустрия

Производство бетона и строительных растворов, керамзита, кирпича и др. строительных материалов на базе местных месторождений сырья

Туризм и сервисные услуги

Строительство объектов инфраструктуры рекреационного, спортивно-оздоровительного назначения, объектов придорожного сервиса, общественного питания, торговли, бытовой инфраструктуры



Инвестиционные предложения

Направление предлагаемых проектов:

Организация сельскохозяйственного производства в сфере растениеводства, в т.ч. тепличное и грунтовое овощеводство, переработка овощей



Инвестиционные площадки для реализации проектов

№ п/п	Вид и категория	Местоположение	Площадь	Кадастровый номер	Статус предложения
1	земельный участок, земли сельхоз. назначения	ориентир с. Рогозиха	оценочно 200 га	отсутствует	продажа права аренды на аукционе

Дополнительная информация по площадке	<p>Расстояние: до г. Барнаул – 78 км; до ближайшей железнодорожной станции Арбузовка – 21 км; до ближайшей автомобильной трассы Павловск – Ребриха – Буканское – 1 км. Инфраструктура – есть возможность подключения электро-, газо-, водоснабжения.</p>
---------------------------------------	--

Направление предлагаемых проектов:

Организация сельскохозяйственного производства в сфере животноводства, мясопереработка



Инвестиционные площадки для реализации проектов

№ п/п	Вид и категория	Местоположение	Площадь	Кадастровый номер	Статус предложения
1	земельный участок, земли сельхоз. назначения	ориентир п. Прутской	оценочно 2 га	отсутствует	продажа права аренды на аукционе
2	земельный участок, земли сельхоз. назначения	ориентир с. Шахи	оценочно 1 га	отсутствует	продажа права аренды на аукционе
3	земельный участок, земли сельхоз. назначения	ориентир п. Новые Зори	оценочно 8 га	отсутствует	продажа права аренды на аукционе
4	земельный участок, земли сельхоз. назначения	ориентир с. Советский	143061 м2	22:31:030705:481	продажа права аренды на аукционе

Направление предлагаемых проектов:

Организация промышленного производства



Инвестиционные площадки для реализации проектов

№ п/п	Вид и категория	Местоположение	Площадь	Кадастровый номер	Статус предложения
1	земельный участок, земли промышленности	ориентир с. Павловск, ул. Центральная	оценочно 2 га	отсутствует	продажа права аренды на аукционе
2	земельный участок, земли промышленности	ориентир с. Рогозиха	оценочно 10 га	отсутствует	продажа права аренды на аукционе
3	земельный участок, земли населенных пунктов	ориентир с. Рогозиха	оценочно 26,8 га	отсутствует	продажа права аренды на аукционе
4	земельный участок, земли промышленности	ориентир с. Шахи, ул. Загайнова	оценочно 1,5 га	отсутствует	продажа права аренды на аукционе

Направление предлагаемых проектов:

Строительство объектов придорожного сервиса, торговли, общественного питания, сервисных услуг, бытовой инфраструктуры

Инвестиционные площадки для реализации проектов

№ п/п	Вид и категория	Местоположение	Площадь	Кадастровый номер	Статус предложения
1	земельный участок, земли населенных пунктов	ориентир с. Рогозиха	оценочно 1 га	отсутствует	продажа права аренды на аукционе
2	земельный участок, земли населенных пунктов	с. Павловск, пер. Красноармейский, 33	1000 м2	22:31:020007:1585	продажа права аренды на аукционе
3	земельный участок, земли населенных пунктов	с. Павловск, ул. Калинина, 43д	1230 м2	22:31:020008:1622	продажа права аренды на аукционе

Предлагается к продаже муниципальное имущество

№ п/п	Вид и категория	Адрес	Площадь	Кадастровый номер земельного участка	Статус предложения
1	Административное здание	с. Павловск, ул. Ленина, 2	140,9 м2	22:31:020004:224	продажа на аукционе
2	Здание учебных мастерских	с. Павловск, пер. Лесной, 64	51,6 м2	22:31:020010:352	продажа на аукционе

Наименование проекта:

Спортивно-оздоровительный комплекс

Суть проекта:

формирование комплекса рекреационного и спортивно-оздоровительного назначения на прибрежной территории водохранилища с. Павловск с учетом имеющейся инфраструктуры на базе стадиона «Юность», детских лагерей «Дружба», «Колос»



Проект включает в себя создание:

- круглогодично функционирующей учебно-тренировочной базы для организации и проведения соревнований различного уровня, оказания услуг спортивно-массового характера для граждан и организаций;
- мест для комплексного семейного отдыха и оздоровления;
- комплекса сооружений для ежедневного семейного отдыха;
- туристической инфраструктуры



Контактная информация для инвесторов

Глава Павловского района

Воронов Антон Владимирович, телефон 8 (385 81) 22899

Страница на официальном сайте Администрации Павловского района www.pavlovsk22.ru/ Инвесторам.